

Е.Ш. Ақымбек¹, М.С. Шағирбаев²

¹ *PhD докторы, Ә.Х. Марғұлан атындағы Археология институтының жетекші ғылыми қызметкері (Алматы қ., Қазақстан); eralyakymbek@gmail.com*

² *Ә.Х. Марғұлан атындағы Археология институтының ғылыми қызметкері (Алматы қ., Қазақстан); mambet_87@mail.ru*

ОРТАҒАСЫРЛЫҚ ЖАЗЫҚ ТӨРТКҮЛІ¹

Аңдатпа

Мақала Шу өзенінің орта ағысындағы ортағасырлық ескерткіштердің зерттелу тарихы мен 2018-2019 жылдары Жазық төрткүліне (X–XII ғ.ғ.) жүргізілген археологиялық зерттеу жұмыстарының нәтижелеріне арналады. 2018 жылы Ә. Х. Марғұлан атындағы Археология институтының Шу археологиялық отряды (жетекшісі: Е. Ақымбек) ашқан Жазық төрткүлінің (көлемі: 75×75 м) үстінен жинап алынған материалдарына қысқаша шолу жасалынады. 2019 жылы төрткүлдің оңтүстік қабырғасы ортасындағы сай болып жатқан жерге жүргізілген қазба жұмыстары барысында ашылған қақпа орны туралы мәліметтері айтылады. Ашылған қақпа орнының ені 4,8 м, екі жағындағы пақсадан тұрғызылған қабырғаларының қалыңдығы 4,8; 5,3 м. Сонымен қатар, төрткүлдің солтүстік-батыс бұрышына таман жүргізілген шурф (1×1 м) жұмыстарының нәтижелері сипатталады. Табылған археологиялық заттарға сипаттама беріліп, қож темір мен темір жебе ұшына жүргізілген жартылай сандық спектрлік талдаудың нәтижелері бойынша химиялық құрамы және қыш ыдыс сынықтарына жүргізілген жартылай сандық рентгенофазалық талдаудың нәтижелері бойынша құрамындағы минералдары беріледі.

Кілт сөздер: Шу өзені, ескі арна, Жазық төрткүлі, қазба, шурф, қақпа, қыш сынығы, жебе ұшы.

Y.Sh. Akymbek¹, M.S.Shagyrbaev²

¹ *Doctor, Leading Researcher Researcher Institute of Archeology named after A.Kh. Margulan, (Almaty, Kazakhstan); eralyakymbek@gmail.com*

² *Researcher Institute of Archeology named after A.Kh. Margulan, (Almaty, Kazakhstan); mambet_87@mail.ru*

THE MEDIEVAL ZHAZYK TORTKUL

Abstract

The article contains to the history of the study of medieval sites in the middle current of the Shu River and the results of archaeological research carried out in 2018-2019 on the tortkull (the rectangular or square site) of Zhazyk (X-XI centuries). A brief review of the collected from surface materials on the tortkul, that have sizes: 75×75 m, that was identified and surveyed in 2018 by the Shu archaeological group (head: E.Akymbek) of the A. Kh. Margulan Institute of Archaeology. Data about gates identified during excavations in the center of the southern wall of the tortkul in 2019 are also reported. The width of the gate opening 4.8 m, thickness of walls on different sides is: 4.8 and 5.3 m. The results of the test pit (dimensions: 1×1 m) in the north-west corner of the site are also described. Based on results of semi-quantitative spectral analysis carried out on slag of iron and iron tip chemical composition and content of minerals are obtained based on results of semi-quantitative X-ray phase analysis of ceramic fragments.

Keywords: Shu River, old channel, tortkul Zhazyk, excavation, shurf/test pit, gate, fragments of ceramics, arrow tip.

¹ *Жұмыс Қазақстан Республикасы Білім және ғылым министрлігі Ғылым комитетінің қаржыландыруы бойынша №AP05132457 «Шу өңіріндегі ортағасырлық төрткүлдер (топографиясы, стратиграфиясы, хронологиясы) және №BR05233709 «Ұлы дала тарихы мен мәдениеті» жобалары аясында орындалды.*

Е.Ш. Акымбек¹, М.С. Шагирбаев²

¹PhD доктор, ведущий научный сотрудник Института археологии им А.Х. Маргулана
(г. Алматы, Казахстан); eralyakyumbek@gmail.com

²Научный сотрудник Института археологии им А.Х. Маргулана;
(г. Алматы, Казахстан); tambet_87@mail.ru

СРЕДНЕВЕКОВЫЙ ТОРТКУЛЬ ЖАЗЫК

Аннотация

Статья содержит историю изучения средневековых памятников в среднем течении реки Чу и результатам археологических исследований, проведенных на торткуле Жазык (X–XII вв.) в 2018–2019 годах. Проведен краткий обзор собранных подъемных материалов на торткуле, размерами: 75×75 м, выявленном и обследованном в 2018 году Шуйским археологическим отрядом (руководитель: Е.Акымбек) Института археологии им. А.Х. Маргулана. Также сообщаются данные о воротах, выявленных в ходе проведения раскопок по центру южной стены торткуля в 2019 году. Ширина проема ворот 4,8 м, толщина стен с разных сторон: 4,8; 5,3 м. Также описываются результаты проведения шурфовки (1×1 м) в северо-западном углу торткуля. По результатам полуколичественного спектрального анализа, проведенного на шлаке железа и железного наконечника получен химический состав и содержание минералов по результатам проведения полуколичественного рентгенофазового анализа фрагментов керамики.

Ключевые слова: Река Чу, старое русло, торткуль Жазык, раскопка, шурф, ворота, фрагменты керамики, наконечник стрелы.

Кіріспе

Ортағасырлық ескерткіштер көп орналасқан өңірлердің бірі – Шу өзенінің бойы. Шу өзенінің жоғарғы және орта ағыстарында ортағасырлық ескерткіштер өзенді және оған келіп құятын сағаларының жағасын бойлай орналасқан болса, төменгі ағысында (құмды бөлігінде) олар тікелей өзен жағасына немесе ағысын өзгерткен ескі арналарына жақын орналасқан. Шу өзенінің Жамбыл облысы Мойынқұм ауданы аумағындағы бөлігі негізінен құмды жермен ағады. Осы аумақта өзеннің арнасы өзінің ағу бағытын бірнеше рет өзгерткендігін, арнасының бірнеше ендікке дейін тасып немесе жайылып аққандығын, алқабының батпақты-қамысты болып жатқандығынан көруге болады. Сондай арналары, дәлірек айтсақ салалары қазіргі Шу өзенінің оң жағалауынан, қазіргі Жасұлан және Қызылту ауылдарының тұсынан құмға қарай кеткен. Осы арналарының бойында немесе оған жақын жерлерде бірнеше ортағасырлық ескерткіштер орналасқан. Олар: Аяқ-Ақтөбе, Бала-Ақтөбе, Орта-Ақтөбе, Тыңқұдық, Үлкен-Ақтөбе, Гүлшара, Жүндітөбе, Тастөбе, Төрткүл, Шеңгелді, Ынталы, Ыстөбе, Жиренбайтөбе және т.б. қалалар мен қоныстар [1]. Бұл ескерткіштер бір-біріне жақын орналасқан.

Зерттелу мәселесі

Шу өзенінің орта ағысындағы немесе Жамбыл облысы Мойынқұм ауданы аумағында орналасқан ортағасырлық қоныстық ескерткіштерді зерттеу ХХ ғ. ортасынан басталады.

1948 жылы далалық маусымда Ә. Х. Марғұлан жетекшілік еткен ОҚАЭ (Орталық Қазақстан археологиялық экспедициясы) Шу өзен алқабында зерттеу жұмыстарын жүргізеді. Өңірдегі ортағасырлық ескерткіштердің бір-біріне жақын орналасып шоғырлануына қарай екі топқа бөледі. Бірінші топқа бұрынғы Көктерек ауданы орталығы болған Бірлік ауылы маңындағы «Төрткүл» және «Күлтабан» («Культабан») деп аталатын ескерткіштерді жатқызады. Екінші тобына Бірлік ауылынан солтүстік және солтүстік-батыстан Фурмановка (қазіргі Мойынқұм) ауылының оңтүстік-шығысына дейінгі 60–70 км ара қашықтықта орналасқан «Ақтөбе» деп аталатын бірнеше ескерткіштерді – «Үлкен Ақтөбе», «Орта Ақтөбе», «Бала Ақтөбе» және т.б. жатқызады. Бұл ескерткіштердің барлығы Шу өзенінің бойында бір-бірінен 10–нан 15 км-ге дейінгі қашықтықта ежелгі керуен жолының трассасында, өзеннің кең алқапты суармалы жазығында орналасқан (сур. 1) [2, 8–9]. Ақтөбе деп аталатын ескерткіштер тобындағы Үлкен Ақтөбе мен Бала Ақтөбе қаласына ғана зерттеу жүргізеді. Ал, Орта Ақтөбе мен Аяқ Ақтөбе ескерткіштеріне автомашинаның жете алмауына байланысты зерттеу жүргізбейді. Ә. Х. Марғұлан өңірдегі қалалық мәдениеттің пайда болуын VII–VIII ғ.ғ., ал дамыған уақытын X–XII ғ.ғ. мерзімдейді [3, 13].

Ә. Х. Марғұлан ашқан өңірдегі ортағасырлық ескерткіштер – Орта Ақтөбе, Бала-Ақтөбе, Үлкен Ақтөбе, Аяқ Ақтөбе, Күлтабан, Төрткүл қалалары 1960 жылы шыққан «Археологическая карта Казахстана» атты тізілімге (реестр) енген [4, 280-281].

1976–1982 жылдары Қазақ КСР-і Тарих және мәдениет ескерткіштерін қорғау қоғамы Жамбыл облыстық кеңесі шешімімен Жамбыл тарихи-өлкетану музейінің экспедициясы (К. Байбосынов) Жамбыл облысы аумағындағы тарих және мәдениет ескерткіштеріне зерттеу жұмыстарын жүргізеді. Осы жылдардағы зерттеу жұмыстарынан аталған аймақ та тыс қалмады. Ә.Х. Марғұлан ашқан бір топ ескерткіштерден басқа, аталған өңірден бірқатар ортағасырлық қоныстық ескерткіштерді ашады [5, 142-145]. Олар: Ортағасырлық қоныс (№347), Ыстөбе бекінісі (№353), Төрткүл бекінісі (№357), Жүндітөбе қаласы (№358). Ашылған ескерткіштердің ішінде қонысты VII–IX ғ.ғ., ал қалғандарын VIII–XII ғ.ғ. мерзімдейді.

1982 жылы қазіргі әл-Фараби атындағы Қазақ ұлттық университетінің (бұрынғы С. М. Киров атындағы ҚазМУ) Университет археологиялық экспедициясының (УАЭ) археологиялық отряды (жетекшісі: М. Елеуов) Мойынқұм ауданы аумағына зерттеу жұмыстарын жүргізеді. Үлкен Ақтөбе қаласының қорғаныс құрылысын зерттеу мақсатында ескерткіштің оңтүстік жағына ұзындығы 11,5 м, ені 1 м кесік салады. Қазба жер деңгейіне дейін жеткізілмегенімен, 3-3,2 м (VII ярустың ортасына дейін) терендетіледі. Кесіктен төрт қабырға мен жөндеу қаландыларын анықтайды. Алғашқы қалыңдығы 3 м болатын қабырғасының сақталған биіктігі 3 м. Табылған қыш ыдыстардың сынықтары Қаратаудың солтүстік баурайындағы қалалардың VI–VII ғ.ғ. материалдарына ұқсас екендігін анықтайды [6, 41-42].

Археологиялық отряд Үлкен Ақтөбе қаласынан 6-7 км солтүстікте орналасқан Тыңқұдық деп аталатын жердегі қала қирандыларының толық сипаттамасын алып, оны X-XII ғ.ғ. мерзімдейді [7, 43].

1984 жылы УАЭ-нің археологиялық тобы Үлкен Ақтөбе қаласындағы стратиграфиялық кесікті материкке дейін жеткізеді. Ұзындығы 16 м, ені 1-1,6 м, тереңдігі 6,5 м болатын кесіктен қорғаныс қабырғасы өмір сүруінің бес кезеңін анықтап, ескерткішті VII–XII ғ.ғ. мерзімдейді [8, 29-31].

1986 жылы УАЭ-нің археологиялық отряды 1948 жылы Ә.Х. Марғұлан басқарған ОҚАЭ-сы анықтаған, бірақ жете алмаған Орта Ақтөбе мен Аяқ Ақтөбе қалаларында болып, толық сипаттамаларын алып, үстіндегі материалдарын жинастырады. Сонымен қатар, 1948 жылы ОҚАЭ-сы Аяқ Ақтөбені Бала Ақтөбемен қателестіріп жазғандығын анықтайды [9, 28]. Жүргізілген зерттеу жұмыстары барысында ескерткіштердің көлемдері пысықталып, бірқатарының жоспары түсіріліп, үстіндегі материалдары жинастырылады. Табылған археологиялық материалдары бойынша Орта Ақтөбе қаласын VIII–XII ғ.ғ., Тыңқұдық қаласын X–XII ғ.ғ., Аяқ Ақтөбе қаласын VIII–XII ғ.ғ., Бала Ақтөбе қаласын X–XII ғ.ғ. жатқызады [10, 32-36].

Осы жылы археологиялық отряд 1980 жылы Жамбыл тарихи-өлкетану музейі экспедициясы анықтаған төрт ортағасырлық ескерткіш: ортағасырлық қоныс, Ыстөбе бекінісі, Төрткүл бекінісі, Жүндітөбе қаласында болып, олардың орналасқан орнын қайта пысықтап, жоспары мен нақты сипаттамаларын алады. Төрткүл қаласын X–XII ғ.ғ. Жүндітөбе қаласының екі жеріне салынған шурф нәтижелері бойынша VIII–XII ғ.ғ., Ыстөбе қаласын X–XII ғ.ғ., жатқызады. Сонымен қатар, отряд осы жылы бұрын белгісіз болып келген бірқатар ортағасырлық ескерткіштерді: Тастөбе (X–XII ғ.ғ.), Ынталы, Ошантөбе (X–XII ғ.ғ.) және Жиренбайтөбені (X–XII ғ.ғ.) анықтайды [11, 37-44].

1989 жылы УАЭ-нің археологиялық отряды Шудың ескі арналарының бірінің оң жағасынан Гүлшара қаласын, сол жағасынан Шеңгелді қаласын, сонымен қатар Қойшыман, Шәрі қалаларын анықтайды [12, 5-17].

М. Елеуов ескерткіштердің сипаттамаларын жазу кезінде олардың ескі арналарының бойында орналасқандығын айтып өткен. Кейбір арналардың атауын да келтіреді. Солардың бірі, Ошантөбе қаласы Кеңес деп аталатын ескі арнаның сол жағасында, Кеңес арнасының Құмөзек арнасына құяр жерінен 7 км батыста орналасқандығын айтып өтеді [13, 43-44].

2002 жылы Қазақстан Республикасы Жамбыл облысының тарих және мәдениет ескерткіштерінің жинағы жарыққа шығады. Осы басылымға аталған өңірдегі ортағасырлық қалалар мен қоныстарға зерттеу жүргізген зерттеушілердің барлығының ашқан ескерткіштерінің қысқаша сипаттамалары және ішінара фотосуреттері мен жоспарлары енеді [14, 231-248].

2012 жылы Жамбыл облысы әкімдігі Мәдениет басқармасының «Тарихи-мәдени ескерткіштерді қорғау және қалпына келтіру дирекциясы» ҚММ-сі тапсырысы бойынша Мойынқұм ауданының жеке тарих және мәдениет ескерткіштерінің жинағын шығару мақсатында «Археологиялық сараптама» ЖШС Ескерткіштер жинағы экспедициясы аудан көлемінде барлау

жұмыстарын жүргізеді. Далалық зерттеу жұмыстары барысында «Орман шаруашылығы жерлері» деп бөлінген, аталған аймақтан тағы бір ортағасырлық жаңа ескерткішті анықтайды. Жинақта ол №139 нөмірде «Мекенжұрт» деп берілген [15, 171]. Экспедиция бұрыннан белгілі және белгісіз ескерткіштердің географиялық координаттарын, бүгінгі жай-күйін анықтап, құрал арқылы жоспарын түсіріп, фотосуреттерін алады. Архив материалдары, жарияланған еңбектер мен далалық зерттеу нәтижелері бойынша Мойынқұм ауданының ескерткіштері жинағы түрлі түсті иллюстрациямен берілген болып жарыққа шықты [16].

2018 жылы Ә. Х. Марғұлан атындағы Археология институтының Шу археологиялық отряды (жетекшісі: Е. Ақымбек) аталған аймақтағы Шу өзенінің ескі арналарының бойына барлау жұмыстарын жүргізу барысында «Жазық» деп аталатын жерден ортағасырлық төрткүл анықтайды (сур. 2) [17, 41].

Зерттеу жұмыстары. Жазық төрткүлі Шу өзенінің ескі арнасының оң жағында, қазіргі Жамбыл ауылынан солтүстік-шығыста 9 км жерде орналасқан. Қабырғалары әлемнің төрт тарабымен бағыттас келген төрткүлдің пішіні шаршылы, көлемі 75×75 м (сур. 3). Жал болып жатқан қабырғаларының ені 15-25 м, биіктігі, сыртын айнала қоршап жатқан, білінер-білінбес ордың табынан есептегенде 0,5-1,2 м аралығында ауытқиды. Қабырғасының үстінде кеміргіштердің қазған іздері мен індері көп. Төрткүлдің ішкі бөлігі сыртына қарағанда 0,2-0,5 м төмен жатыр. Оңтүстік қабырғасының ортасы сай болып жатыр. Ені 10 м, тереңдігі екі жағындағы қабырға жалынан 0,5 м, төмен жатқан сай ескерткіштің сыртқы жер бетімен бір деңгейде жатса, ішкі бөлігіне қарай төмендеп кетеді.

Барлау. Осы жылы жүргізілген барлау жұмыстары барысында ескерткіш үстінен жалпы саны 108 жәдігер жинап алынады. Оның ішінде ернеулер 7 дана, құмыра сынықтары 15 дана, көкшіл түсті ыдыс сынықтары 12 дана, қазан сынықтары 15 дана, ошақ бөлшектері 8 дана, темір шлактары 4 дана, ұсақ ыдыс сынықтары 47 дана. Керамикалық ыдыс сынықтары пайдалану мақсатына қарай үшке бөлінеді: асханалық, асүйлік және шаруашылық-тұрмыстық мақсаттағы қыш бұйымдар (сур. 10, 1-6).

Асханалық ыдыстарды құмыра сынықтары, көкшіл түсті ыдыс сынықтары және бірнеше ернеулер құрайды. Ернеулердің ішінде көк түсті ыдыстарға тән ернеулер үш дана. Ернеулер арнайы шарықта өте сапалы жасалған. Құмыра сынықтары әртүрлі қалыңдықта, құрамы құм, саз және майда қиыршық тастан тұратын бөлшектердің түстері қызғылт, сарғыш және қызыл болып келген. Қалыңдықтары 0,4-1,3 см аралығында ауытқиды. Отта сапалы күйдірілген. Көкшіл түсті ыдыс сынықтары да шарықта жасалып, отта сапалы күйдірілген.

Барлау жұмыстары барысында ескерткіштің үстінен табылған қыш сынықтардың ішінде екі керамика үлгісінің минералын анықтау мақсатында рентгенодифрактометриялық талдау жұмыстары Қ.И. Сәтпаев атындағы Геологиялық ғылымдар институтының зертханасында (В.Л. Левин) жүргізілді.

Қолдан жапсырылып жасалған, сұр түсті келген, сыртында бірнеше қатар түзу және толқынды сызықтары бар, қалыңдығы 9,5 мм ыдыс қабырғасы сынығына жүргізілген зерттеулер, керамиканың құрамында кварц (48,1%), альбит (17,8%), парагонит (15,0%), микроклин (12,1%), шабазит (7,0%) бар екендігін көрсетті (кес. 1-2, сур. 6). Иығында толқынды сызықтары бар ыдыстар Іле Алатауының солтүстік баурайындағы ортағасырлық ескерткіштерден (X–XIII ғ. басы) кездеседі [18, с. 105]

Шарықта жасалып пішінделген, бірқалыпты күйдірілмеген, түсі қоңыр қызыл, сыртында түзу және толқынды сызықтары бар, қалыңдығы 5,8 мм ыдыстың қабырға сынығына жүргізілген талдау жұмыстары, құрамында кварц (51,8%), альбит (18,7%), микроклин (16,3%), кальцит (13,2%) секілді минералдардың барын анықтады (кес. 3-4, сур. 7).

Асүйлік ыдыстарға жататын қазан бөлшектері қолмен жапсырылып жасалған. Қалыңдықтары 0,4-0,9 см. Қазан ернеулерінің барлығы қолмен жапсырылып жасалған. Оның ішінде тік болып қайтарылған ернеу – 1, қақпақ жабуға арнап ойыс етіп жасалған ернеу – 1, толқын тәріздес болып аяқталған ернеуі – 1 және сыртына қайтарылған ернеу – 1.

Төрткүлдің оңтүстік қабырғасының шығыс жағындағы (дуал) жалының үстінде темір қож (шлак) қалдықтары шашылып жатыр. Оның ірілеу келген біраз бөлігі жинастырылып алынды (сур. 9,2). Қождардың кішкене бөлігіне жартылай сандық спектрлік талдау жұмыстары жүргізілді. Зерттеу жұмыстарында оның құрамынан мыс, цинк, никель, молибден, қалайы, марганец, қорғасын, кобальт, ванадий және т.б. анықталды (кес. 7, 1).

Жебе ұшы өте қатты тотығып, ісініп кеткен (сур. 9,1). Біршама сақталған пішініне қарағанда үш қырлы, шегелі болып келген. Жалпы ұзындығы 54,5 мм, оның негізгі бөлігінің ұзындығы 38,0

мм, шегесінің ұзындығы 16,0 мм, негізгі бөлігінің ең қалың тұсы 16,5 мм, шегесінің орташа қалыңдығы 6,5 мм. Жүргізілген жартылай сандық спектрлік талдау нәтижелері бойынша жебе ұшының химиялық құрамында цинк (30), мыс (10), молибден (10) және қалайы (3) көп екендігін көрсетті (кес. 7, 2).

Барлау жұмыстары кезінде табылған материалдар (әсіресе, қож темірлердің көп табылуы) мен төрткүлдің жоспарлануы және орналасқан жері ерекше қызығушылық тудырды. Осыған орай зерттеу жұмыстары келесі жылы да жалғасты.

Қазба. 2019 жылы төрткүлдің оңтүстік қабырғасының ортасындағы сай қақпа орны болуы мүмкін деген мақсатпен қазба жұмыстары жүргізілді.

Археологиялық қазба жұмыстары батыстан шығысқа қарай созылып жатқан оңтүстік қабырғасының ортасына бастапқыда ұзындығы 6,5 м, ені 0,5 м, тереңдігі 0,25-0,9 м траншея-қазба ретінде жүргізілді. Қазба барысында қақпаның екі жағындағы қабырға (мұнара) қалдықтары және ішіне қарай өтетін жолдың табаны анықталды. Қабырға қалдықтары анықталған шығыс жағындағы қабырға бөлігіне көлемі 6×1,9-2,7 м, ал батыс жағындағы қабырға бөлігіне көлемі 5,8×2-3 м қазба салынды. Нәтижесінде қақпа жолы және қақпаның екі жақтауындағы пақсадан тұрғызылған қабырға қалдықтары толығымен анықталды (сур. 4). Екі жағындағы қабырғалардың алдыңғы жағы жартылай дөңгеленіп мұнара секілді болып ортаға қарай шыққан. Шығыс бөлігіндегі қабырғасының қалыңдығы 5,3 м, батыс қабырғасының қалыңдығы 4,6 м, сақталған биіктіктері 0,2-0,5 м. Қақпаның ең тар бөлігінің ені 4,8 м, ішкі жағының ені 6,3 м. Қақпаны құланды қабырға қалдықтары мен шайынды топырақ қабаты басып қалған. Қақпаның орта тұсынан, 0,25 м тереңдіктен және батыс жағынан, жолдың үстінен өртенген ағаштың қалдықтары анықталды. Бұл өртенген ағаш қалдықтары қақпаның бөлшектері болуы мүмкін. Бірақ қақпа тіреулерінің орны табылмады.

Жазық төрткүлінің қақпасына жүргізілген қазба жұмыстары барысында 22 дана әртүрлі материалдар табылды. Оның ішінде 3 дана керамика сынығы (сур. 10,7), 1 дана жануар метаподиясы және 18 дана тандыр ошақ сынықтары бар.

Керамикалардың барлығы да қолмен жапсырылып жасалынған. Қыш ыдыс сынығының бір данасы асүйлік, қалған екі данасы асханалық ыдыстарға тиесілі.

Ернеу. Өте дөрекі түрде қолмен жапсырылып жасалған. Түсі көкшіл сұр аралас келген. Отта сапалы күйдірілген. Құрамы майда құм, саздан тұрады. Ернеуі тік қайтарылып жасалған. Ернеуден 4,8 см төменде, көлденең бағытта жартылай доғалданған тұтқа орналасқан. Ернеуден төмен орналасқан тұтқаның екі шеті қабырғасына жапсырылып бекітілген. Тұтқаның екі шетінен алғандағы ұзындығы 5,4 см, қалыңдығы 1,4-1,6 см, тұтқа мен қабырға аралығындағы тесігінің диаметрі 1 см құрайды.

Қыш ыдыстың қабырға сынықтары. Екі дана қабырға сынығы асханалық ыдысқа тиесілі. Түстері ақшыл сарғыш қызыл келген. Құрамы саздан және құмнан тұрады. Отта сапалы күйдірілген. Қимасынан қарағанда, ыдыс сынықтарының құрамында ауа көпіршіктері бар екендігі байқалады. Қыш ыдыс сынықтарының қалыңдықтары 0,7-1 см аралығында ауытқиды.

Тандыр ошақ сынықтары. Жалпы 18 дана тандыр ошақ қазбаның аумағынан табылғандықтан, бір тандыр ошаққа тиесілі болуы мүмкін. Кейбір сынықтарының ішкі жағында оймышты іздер анық байқалады. Тандыр ошақ сынықтары ұсақталып кеткендіктен, нақты қалыңдықтарын айту қиын.

Жануар сүйегі. Қазба барысында табылған жануар сүйегі ірі қараның метаподиясына тиесілі. Метаподияның проксимальды бетінің ені 34,6 мм құрайды.

Қақпаға жүргізілген қазба барысында қақпа жолы толығымен ашылмағандықтан, әрі ол ішке қарай төмендеп кететіндіктен, ескерткіштің мәдени қабатын анықтау мақсатында солтүстік-батыс бұрышына таман бөлігінен шурф жұмыстары жүргізілді.

Шурф. Көлемі 1×1 м болатын шурф-қазба жұмыстары 1 м тереңдікке дейін, табиғи жерге жеткенше тереңдетілді. Бетіндегі шым қабаты алынғаннан кейін, 0,9 м тереңдіктен табиғи жер анықталды (сур. 5). Бұрынғы табиғи жер бетінен 0,2 м қалыңдықта өртенген ұсақ ағаш көмірі бар қатты тапталған саз топырақ қабаты белгілі болды. Оның үстіне 0,2-0,3 м қалыңдықтағы құланды, шайынды сазды қабырғаның қалдықтары тапталса, оны 0,4-0,6 м қалыңдықтағы құм, шірінді аралас бос топырақ қабаты жауып жатыр. Негізінен мәдени қабат 0,4-0,5 м қалыңдықта болуы мүмкін. Өйткені үстін жауып жатқан 0,4-0,6 м қалыңдықтағы қабат құмды жер болғандықтан, табиғи ортаға сай желдің нәтижесінде үйілгенге ұқсайды. Себебі қыш бұйымдардың сынығы құланды, шайынды қабаттан бастап қана кездеседі. Оның үстіне жер бетіндегі қыш материалдар да ескерткіштің ішкі жағынан емес, қабырға бойынан табылуы осы пікірді дәлелдей түседі.

Жазық төрткүлінің солтүстік қабырғасының ішкі жағына салынған шурф-қазба барысында жалпы 33 дана әртүрлі материалдар табылды. Оның ішінде 6 дана керамика (сур. 10,8), 1 дана шөгінді қиыршық тас бөлшегі және 26 дана ұсақталған сүйек қалдықтары.

Керамикалардың 2 данасы ернеуге және 4 данасы қабырға сынықтарына тиесілі. Шарықта жасалғаны 2 дана, қолмен жапсырылып жасалғаны 4 дана.

Ернеулер. Түстері көкшіл сұр келген ернеулердің құрамы аздаған мөлшерде қиыршық тас, көкшіл саз құмнан тұрады. Отта сапалы күйдірілген. Көлемі үлкен ернеу сыртқа қайтарылып аяқталған. Ернеуінің диаметрі 31-32 см аралығында. Қабырғасының қалыңдығы 1,3 см. Ернеуден төмен, ыдыстың мойнына қара түсті ангобпен суарылған. Қабырғадан тік шығарылып аяқталған екінші ернеу – бірінші сипатталған ернеумен өзара ұқсастықтарға ие. Диаметрі 16-17 см. Қабырғасының қалыңдығы 0,9-1 см құрайды.

Қабырға сынықтары. Өте қатты ұсақталып кеткендіктен, өлшемдерін нақты айту қиын. Бірақ құрамындағы өзгерістер мен ерекшеліктерге қарап, екі данасы қазанға тиесілі екендігі анықталды. Ыдыс сынықтары отта сапалы күйдірілген. Барлығы да қолмен жапсырылып жасалған. Екеуі асханалық, екеуі асүйлік ыдыстарға тиесілі.

Қолмен жапсырылып жасалынған, бірқалыпты күйдірілмеген, түсі қызыл қоңыр, қабырғасының қалыңдығы 10,1 мм келген керамикаға жүргізілген жартылай сандық рентгенофазалық талдау жұмыстары, құрамында кварц (47,3%), глауконит (18,2%), альбит (13,7%), кальцит (11,9%) гематит (9,5%), микроклин (8,9%), секілді минералдардың барын анықтады (кес. 5-6, сур. 8).

Сүйектер. Жалпы саны 26 дана болғанымен, өте қатты ұсақталып кеткен. Бір ғана сүйектің диафизге тиесілі екендігі анықталды. Арасында отта күйген сүйек қалдықтары кездеседі. Жалпы көлемі мен пішіндеріне қарап, сүйектердің үй жануарына (уақ мал?) тиесілі болуы мүмкін деп ойлаймыз.

Талдаулар

Шу өзенінің орта ағысында, яғни құмды аймақ басталар тұстан бастап өзен өзінің арнасын бірнеше рет өзгерткенге ұқсайды. Әсіресе, ескі арналар Мойынқұм ауданындағы Бірлік ауылынан төменге қарай көбінесе түседі. Осы арналардың бойында немесе жағалауларынан бүгінде 20-ға тарта ортағасырлық ескерткіштер анықталды. Ескерткіштердің Ақтөбе деп аталатын тобына негізінен төртеуі: Үлкен, Орта, Бала және Аяқ Ақтөбелер кіреді. Олардың бұлай деп аталуы, ауасы құрғақ, құмды жер әрі алыстан ағарып жатқан төбелер болғандықтан және көлемдеріне қарай атауларын бергендігі анық. Қалған ескерткіштер сол жердің атауларына қарай берілгенге ұқсайды.

Кезінде Ә. Х. Марғұлан ескерткіштердің керуен жолдарының бойында және суармалы кең алқапты жазықтықта орналасқандығын айтып өткен. Сонымен бірге ескерткіштердің шоғырланып орналасқандығын әрі ескі арналардың бойында екендігін де өзі құрастырған картада көрсетіп кеткен. Ғалым, ескерткіштерді тізімге алып, үстіндегі материалдар бойынша VII–XII ғ.ғ. аралығына мерзімдейді.

Негізінен ескерткіштер ескі арналардың бойында орналасқандығын М. Елеуов баса айтып өтеді. Ескі арналардың кейбіреуінің атауын да жазып қалдырған. Басым көпшілік ескерткіштерді ашып, ғылыми айналымға енгізген зерттеуші, олардың бірқатарына кесік және шурф жұмыстарын жүргізеді. Жүргізілген қазба жұмыстары барысында аймақтағы ескерткіштерді, негізінен VIII–XII ғ.ғ. аралығында (бірқатары VIII ғ. бастап, келесі бір тобы X ғ. бастап) өмір сүргендігін анықтайды.

Жалпы, алқапта ескерткіштер Ә. Х. Марғұлан мен М. Елеуов жазып кеткендей, VIII ғ. пайда бола бастап, X–XII ғ.ғ. саны артқандығын көреміз.

Қорытынды

Ортағасырлық Жазық төрткүлінің маңынан бірнеше ескі арналар өтеді. Олардың ең жақыны солтүстігінде 0,2 км жерден өтсе, оңтүстігінде 0,6 км жерде жайылып кеткен тағы бір ескі арна жатыр. Ал, төрткүлге жақын өтетін автокөлік жүретін топырақ жолдың бойында, ескерткішке 1,4 км жетпей өткен ескі арнаның ені 20-30 м, тереңдігі 1,5-2,5 м. Жалпы, ескерткіштің айналасынан ескі арналар мен оның жайылған жағалауларын көруге болады. Ескерткіш орналасқан орын бүгінде орман шаруашылығына қарайтын жер болғандықтан, сексеуіл орманы аймағында тұр.

Жалпы, ескерткіштің қандай қызмет атқарғандығын нақты айту қиын. Дегенмен, ескерткіш қақпасының енді болып келуі мен екі шетіндегі қабырғаларының қалың болуы, оның үстіне үш қырлы жебе ұшының табылуы, үстінен қож темірлердің көп кездесуі ерекше қызығушылық тудырады. Қақпа еденінен өртенген ағаш қалдықтарының табылуы қақпасы ағаштан болғандығын, сонымен қатар қатты өрттің салдарынан қақпасы қирағандығын көрсетеді. Жүргізілген шурф жұмыстары нәтижесінде ескерткіштің бір мәдени қабаттан тұратындығы анықталды. Жүргізілген

зерттеу жұмыстары төрткүл осы алқаптағы ескерткіштер сияқты X–XII ғ.ғ. өмір сүргендігін көрсетті.

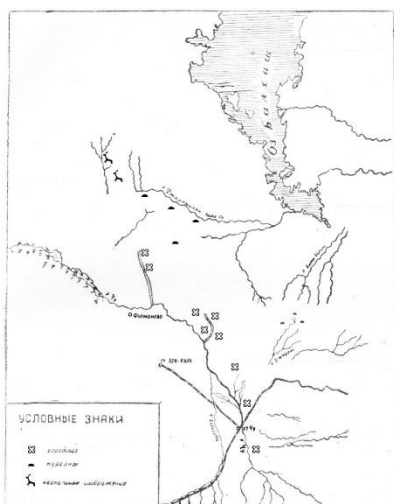
Келешекте Жазық төрткүліне кешенді зерттеу жұмыстарын жүргізу, аймақтағы ескерткіштердің даму динамикасын және қалалық мәдениетін түсінуге үлкен септігін тигізері анық.

Пайдаланылған әдебиеттер тізімі

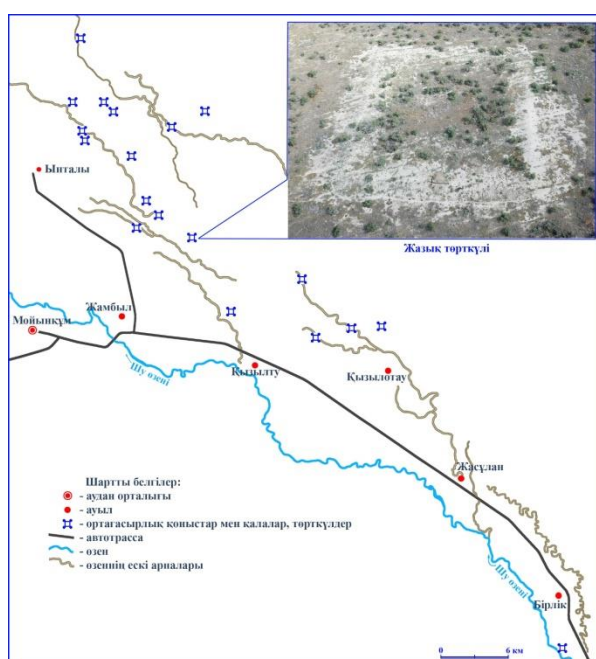
1. Свод памятников истории и культуры Республики Казахстан. Жамбылская область. – Алматы: РГП «НИПИ ПМК», 2002. – Т.2. – 350 с.
2. Маргулан А.Х. Третий сезон археологической работы в Центральном Казахстане (Отчет экспедиции 1948 года) // Известия АН КазССР. Серия археологическая. – Алматы, 1951. – Вып. 3. – №108. – С. 3-52.
3. Маргулан А.Х. Третий сезон археологической работы в Центральном Казахстане (Отчет экспедиции 1948 года) // Известия АН КазССР. Серия археологическая. – Алматы, 1951. – Вып. 3. – №108. – С. 3-52.
4. Археологическая карта Казахстана: Реестр / Сост.: Е. И. Агеева, К.А. Акишев, Г. А. Куев и др. – Алма-Ата : Изд-во Акад. наук КазССР, 1960. – 449 с. – №3941-3947.
5. Алипчиев С., Байбосынов К. Свод памятников истории и культуры Джамбулской области. – Джамбул: Джамбульский областной историко-краеведческий музей, 1982. – 208 с.
6. Шалекенов У.Х. Научный отчет об археологических раскопках на средневековом городище Актобе в 1981 г. // Архив Института археологии им. А.Х. Маргулана КН МОН РК. – Алма-Ата, 1982. – Офис 2, дело 1791. – 40 с.
7. Шалекенов У.Х. Научный отчет об археологических раскопках на средневековом городище Актобе в 1981 г. // Архив Института археологии им. А.Х. Маргулана КН МОН РК. – Алма-Ата, 1982. – Офис 2, дело 1791. – 40 с.
8. Шалекенов У.Х. Отчет «Археологическое изучение Чуйской долины и Восточного Казахстана» (1986 г.) // Архив Института археологии им. А.Х. Маргулана КН МОН РК. – Алма-Ата, 1987. – Офис 2, дело 2082. – 119 с.
9. Шалекенов У.Х. Отчет «Археологическое изучение Чуйской долины и Восточного Казахстана» (1986 г.) // Архив Института археологии им. А.Х. Маргулана КН МОН РК. – Алма-Ата, 1987. – Офис 2, дело 2082. – 119 с.
10. Шалекенов У.Х. Отчет «Археологическое изучение Чуйской долины и Восточного Казахстана» (1986 г.) // Архив Института археологии им. А.Х. Маргулана КН МОН РК. – Алма-Ата, 1987. – Офис 2, дело 2082. – 119 с.
11. Шалекенов У.Х. Отчет «Археологическое изучение Чуйской долины и Восточного Казахстана» (1986 г.) // Архив Института археологии им. А.Х. Маргулана КН МОН РК. – Алма-Ата, 1987. – Офис 2, дело 2082. – 119 с.
12. Шалекенов У.Х. Отчет по научно-исследовательской работе археологическое изучение Чуйской долины (заключительный) 1989 г. // Архив Института археологии им. А.Х. Маргулана КН МОН РК. – Алма-Ата, 1990. – Офис 2, дело 2270. – 60 с.
13. Шалекенов У.Х. Отчет «Археологическое изучение Чуйской долины и Восточного Казахстана» (1986 г.) // Архив Института археологии им. А.Х. Маргулана КН МОН РК. – Алма-Ата, 1987. – Офис 2, дело 2082. – 119 с.
14. Қазақстан Республикасының тарихи және мәдени ескерткіштер Жиынтығы. Жамбыл облысы. – Алматы: РМК «ММЕ ҒЗЖИ», 2002. – Т.2. – 364 б.
15. Шербаев Р. Мекенжұрт // Жамбыл облысы тарих және мәдениет Ескерткіштерінің жинағы. Мойынқұм ауданы. – Тараз-Алматы, 2012. – с. 171.
16. Жамбыл облысы тарих және мәдениет Ескерткіштерінің жинағы. Мойынқұм ауданы. – Тараз-Алматы, 2012. – 216 б.
17. Ақымбек Е.Ш. Ғылыми-зерттеу жұмысы жөніндегі есеп «Шу өңіріндегі ортағасырлық төрткүлдер (топографиясы, стратиграфиясы, хронологиясы)» // Ә. Х. Марғұлан атындағы Археология институтының архиві. – Алматы, 2018. – Қ. 11, т. 60, іс 3351. – 76 б.
18. Савельева Т.В. Оседлая культура северных склонов Заилийского Алатау в VIII–XIII вв. – Алматы, 1994. – 216 с.

List of references

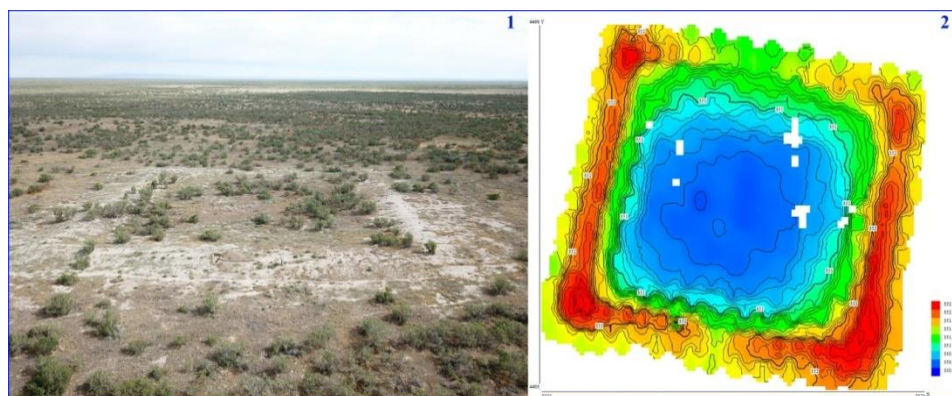
1. *memory of history and culture of the Republic of Kazakhstan. Zhambyl region.* - Almaty: RGP "NIPI PMK", 2002. – Vol.2. – 350 P.
2. Margulan A. H. *third season of archaeological work in central Kazakhstan (report of the expedition of 1948)* // *Izvestia an Kazssr. The series is archaeological.* Almaty, 1951. 3. – No. 108. - P.3-52.
3. Margulan A. H. *third season of archaeological work in central Kazakhstan (report of the expedition of 1948)* // *Izvestia an Kazssr. The series is archaeological.* Almaty, 1951. 3. – No. 108. - P.3-52.
4. *archaeological map of Kazakhstan: register / Register. In the course of the study, the results of the study were presented.* - Alma-Ata: from-VO Akad. Nauk Kazssr, 1960. – 449 P. - No. 3941-3947.
5. Alipcheev S., Baibosynov K. *SVOD memory history and culture of the Dzhambul region.* - Dzhambul: Dzhambul regional history-kraevedchesiy Museum, 1982. - 208 P.
6. Shalekenov U. H. *scientific report on archaeological excavations in the secondary city of Aktobe in 1981.* // *archive of the Institute of Archaeology. "I don't know," she said.* - Alma-Ata, 1982. - Office 2, Delo 1791. - 40 p.
7. Shalekenov U. H. *scientific report on archaeological excavations in the secondary city of Aktobe in 1981.* // *archive of the Institute of Archaeology. "I don't know," she said.* - Alma-Ata, 1982. - Office 2, Delo 1791. - 40 p.
8. Shalekenov U. H. *report "archaeological study of the Chuysky Valley and East Kazakhstan" (1986)* // *archive of the Institute of Archaeology. "I don't know," she said.* - Alma-Ata, 1987. - Office 2, Delo 2082. - 119 P.
9. Shalekenov U. H. *report "archaeological study of the Chuysky Valley and East Kazakhstan" (1986)* // *archive of the Institute of Archaeology. "I don't know," she said.* - Alma-Ata, 1987. - Office 2, Delo 2082. - 119 P.
10. Shalekenov U. H. *report "archaeological study of the Chuysky Valley and East Kazakhstan" (1986)* // *archive of the Institute of Archaeology. "I don't know," she said.* - Alma-Ata, 1987. - Office 2, Delo 2082. - 119 P.
11. Shalekenov U. H. *report "archaeological study of the Chuysky Valley and East Kazakhstan" (1986)* // *archive of the Institute of Archaeology. "I don't know," she said.* - Alma-Ata, 1987. - Office 2, Delo 2082. - 119 P.
12. Shalekenov U. H. *report on scientific and research work on archaeological study of the Chuysky Valley (occult) in 1989.* // *archive of the Institute of Archaeology. "I don't know," she said.* - Alma-Ata, 1990. - Office 2, Delo 2270. - 60 p.
13. Shalekenov U. H. *report "archaeological study of the Chuysky Valley and East Kazakhstan" (1986)* // *archive of the Institute of Archaeology. "I don't know," she said.* - Alma-Ata, 1987. - Office 2, Delo 2082. - 119 P.
14. *collection of historical and cultural monuments of the Republic of Kazakhstan. Zhambyl region.* - Almaty: RSE "Research Institute of Physical Culture and sports", 2002. – Vol. 2. - p. 364.
15. Sherbayev R. *address // collection of historical and Cultural Monuments of Zhambyl region. Moyinkum district.* - Taraz-Almaty, 2012. - p. 171.
16. *collection of historical and Cultural Monuments of Zhambyl region. Moyinkum district.* - Taraz-Almaty, 2012. - 216 P.
17. Akymbek E. Sh. *report on the research work "medieval mounds in the Shu region (topography, stratigraphy, chronology)"* // *archive of the Institute of Archaeology named after A. H. Margulan.* - Almaty, 2018. - 11, vol. 60, case 3351. - 76 P.
18. Savelyeva T. V. *Osedlaya culture of Northern sklons of Zailiyskiy Alatau in VIII–XIII centuries.* - Almaty, 1994. - 216 P.



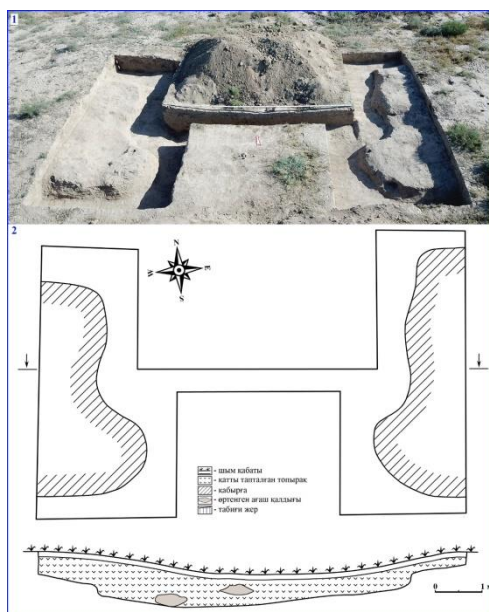
Сурет 1. Шудың орта ағысындағы алқаптың археологиялық картасы. Ә. Х. Марғұлан бойынша



Сурет 2. Шудың орта ағысы алқабындағы орғасырлық ескерткіштер. Е. Ақымбек бойынша



Сурет 3. Жазық төрткүлі. 1. Әуеден оңтүстік жағынан түсірілген суреті; 2. Топографиялық жоспары



Сурет 4. Жазық төрткүлі. Қақпа. 1. Оңтүстіктен қарағандағы көрінісі; 2. Сызба жоспары

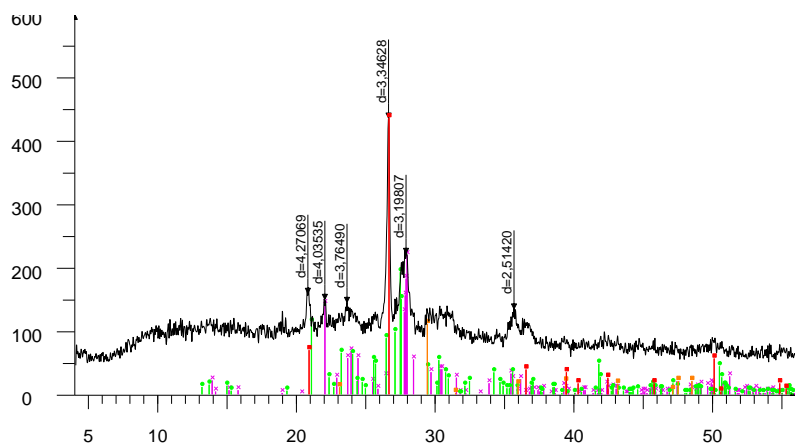


Сурет 5. Жазық төрткүлі. Шурф. 1. Үстінен қарағандағы көрінісі; 2. Стратиграфиялық сызбасы

$d, \text{Å}$	$I \%$	
4,26041	32,0	
3,78520	27,1	
3,34549	100,0	
3,23444	39,4	
3,19316	53,8	
2,53205	20,9	
2,28246	18,8	
1,81840	16,4	

Кесте 1. Жазық төрткүлі. Керамика. Үлгінің жазықтық аралық қашықтығы мен фазалық құрамы

Минерал	Формула	Концентрация, %
кварц	SiO_2	48,1
ПШ (альбит)	$(\text{Na}_{0.84}\text{Ca}_{0.16})\text{Al}_{1.16}\text{Si}_{2.84}\text{O}_8$	17,8
парагонит	$\text{NaAl}_2[\text{JSA}]\text{Si}_3\text{O}_{10}(\text{OH})_2$	15,0




2-Theta - Scale

▲ 13 - File: N 13.RAW - Type: 2Th ■ КПШ (микроклин) - (K_{0.95}Na_{0.05})
■ кварц - SiO₂ - S-Q 51.8 % ■ кальцит - Ca(CO₃) - S-Q 13.2
■ ПШ (альбит) - (Na_{0.84}Ca_{0.16})

Сурет 7. Жазық төрткүлі. Керамика. Үлгінің диффрактограммасы

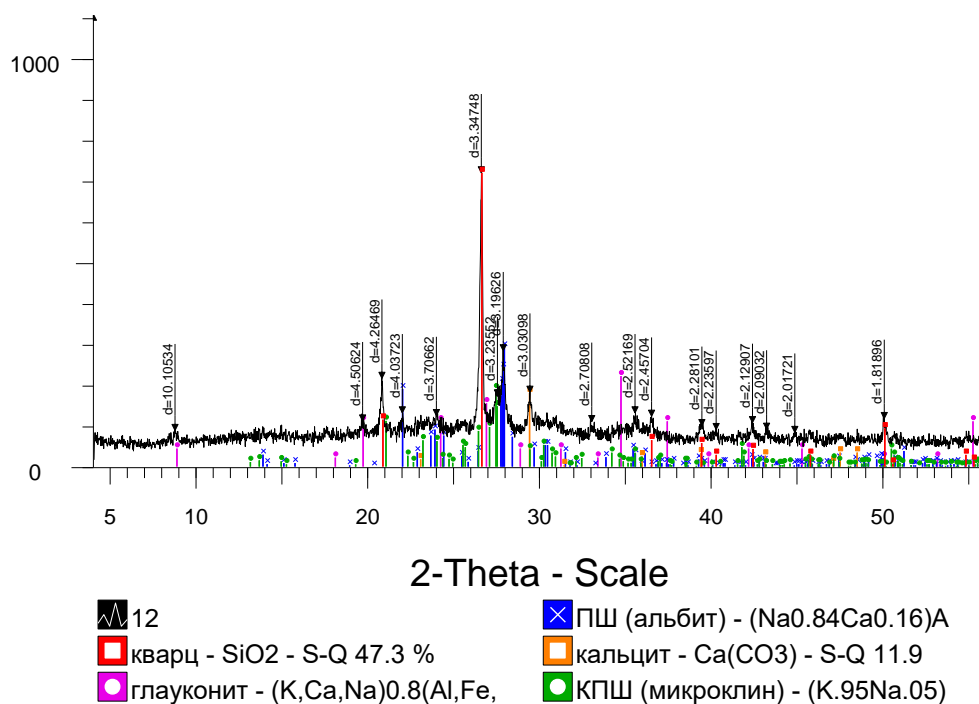
$d, \text{Å}$	$I \%$
10,10706	12,2
4,50237	15,1
4,26585	29,4
4,03859	18,3
3,70069	18,1
3,34803	100,0
3,23624	25,1
3,19679	38,6
3,03121	23,8
2,69914	14,4
2,51257	15,3
2,45732	17,1
2,28121	14,0
2,12990	15,3
1,81923	17,2



Кесте 5. Жазық төрткүлі. Керамика. Үлгінің жазықтық аралық қашықтығы мен фазалық құрамы

Минерал	Формула	Концентрация, %
кварц	SiO ₂	47,3
глауконит	(K,Ca,Na) _{0.8} (Al,Fe,Mg) ₂ (Si,Al) ₄ O ₁₀ (OH) ₂ nH ₂ O	18,2
ПШ (альбит)	(Na _{0.84} Ca _{0.16})Al _{1.16} Si _{2.84} O ₈	13,7
кальцит	Ca(CO ₃)	11,9
гематит	Fe ₂ O ₃	9,5
КПШ (микроклин)	(K _{0.95} Na _{0.05})AlSi ₃ O ₈	8,9

Кесте 6. Жазық төрткүлі. Керамика. Кристалдық фазаға жүргізілген жартылай сандық рентгенофазалық талдаудың нәтижелері



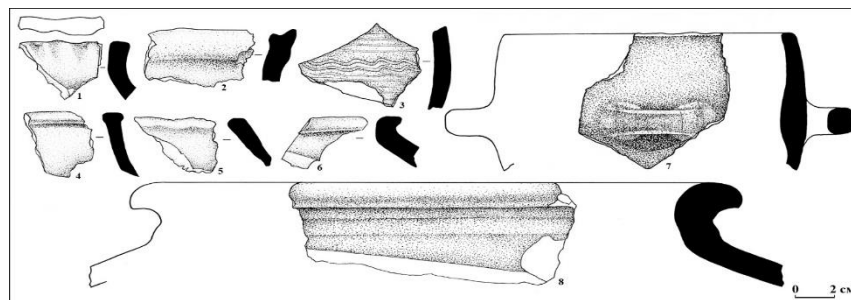
Сурет 8. Жазық төрткүлі. Керамика. Үлгінің диффрактограммасы

№ р/с	Үлгінің атауы	Cu	Pb	Zn	Ni	Co	Mo	Bi	As	Sb	Au	Be
		10 ⁻³	10 ⁻³	10 ⁻³	10 ⁻³	10 ⁻³	10 ⁻⁴	10 ⁻⁴	10 ⁻²	10 ⁻³	10 ⁻⁴	10 ⁻⁴
1	Қож темір	3	2	3	3	2	3	<2	<2	<2	<2	<2
2	Жебе ұшы	10	3	30	2	0,5	10	<2	<2	<2	<2	<2
№ р/с	Үлгінің атауы	Ag	Sn	V	Ti	Mn	Ga	Sr	Si	Ca	Mg	Na
		10 ⁻⁴	10 ⁻⁴	10 ⁻³	10 ⁻²	10 ⁻²	10 ⁻³	10 ⁻²	10 ⁻⁰	10 ⁻⁰	10 ⁻⁰	10 ⁻⁰
1	Қож темір	0,5	3	2	0.1	3	1	<2	0.2	0.3	0.1	0.1
2	Жебе ұшы	1	3	2	1	5	0.7	3	>1.0	1.0	0.5	0.5

Кесте 7. Жазық төрткүлі. Қож темір (1) мен жебе ұшына (2) жүргізілген жартылай сандық спектралды талдаудың нәтижелері, %. (Талдау жұмыстары Қ. И. Сагпаев атындағы Геологиялық ғылымдар институтының зертханасында жасалды. В. Л. Левин)



Сурет 9. Жазық төрткүлі. 1. Жебе ұшы; 2. Қож темір (шлак)



Сурет 10. Жазық төрткүлі. Керамикалар. 1-6 – барлау; 7 – қазба; 8 – шурф
(У. Е. Доспенбетовтің сызбасы)