

FTAХP/MPHTI/IRSTI 03.41.91

ӘӨЖ /УДК/ UDC 902.904 (574)

<https://www.doi.org/10.51889/2959-6017.2025.85.2.016>

Рахымжанова С. Ж. <sup>\*1</sup>, Тушева Е. К. <sup>2</sup>, Құрманязов Ы. С. <sup>3</sup>

<sup>1</sup>Кандидат исторических наук, ведущий научный сотрудник Филиал Институт археологии имени А.Х. Маргулана, г. Астана (ул. Абая 22, 010000, Астана, Казахстан),  
E-mail: [saule-rahim@inbox.ru](mailto:saule-rahim@inbox.ru)

<sup>2</sup>Магистр истории, заведующая лабораторией экспериментальной археологии, Институт археологических исследований, Павлодарский педагогический университет им. Ә. Марғұлан, г. Павлодар, Казахстан.  
E-mail: [tusheva.elena@inbox.ru](mailto:tusheva.elena@inbox.ru)

<sup>3</sup>PhD, научный сотрудник научного центра «Археологии и этнографии», Кызылординский университет имени Коркыт Ата, г. Кызылорда, Казахстан.  
E-mail: [yislam.kurmaniyazov@gmail.com](mailto:yislam.kurmaniyazov@gmail.com)

## РЕЗУЛЬТАТЫ АРХЕОЛОГИЧЕСКИХ РАЗВЕДОЧНЫХ РАБОТ 2024 ГОДА В АРАЛЬСКОМ РАЙОНЕ КЫЗЫЛОРДИНСКОЙ ОБЛАСТИ

### Аннотация

Целью статьи является публикация новых материалов с территории памятников каменного века, полученных в ходе разведочных работ в августе 2024 г. в Аральском районе Кызылординской области. Мониторингу было подвергнуто шесть памятников: стоянка Косаман, стоянка Саксаульская (Кумсай) 1, стоянка Саксаульская (Кумсай) 3, стоянка Саксаульская (Кумсай) 4, стоянка Саксаульская (Кумсай) 5, Шижага 2. В качестве новых памятников археологии выявлено пять: Сазды 1, Сазды 2, Сазды 3, Сазды 4, Сазды 5. Маршрут разведки пролегал через села Казалы, Шижага, Сазды до станции Саксаульская через г. Аральск. В ходе осуществления работ производились сплошные сборы артефактов и картографирование мест их залегания, в местах наибольшего скопления закладывались шурфы. Весь полученный кремневый и керамический материал анализировался с применением типологического и технологического метода. Обследованные и выявленные стоянки и местонахождения датируются эпохой неолита, энеолита, бронзового и раннего железного века. Результаты исследования показали, что в неолитических и энеолитических коллекциях данного региона использованы преимущественно два вида сырья: для неолитических артефактов - кремни различных цветовых гамм и серого полупрозрачного кварцита; для энеолитических комплексов - только серый крупнозернистый кварцит низкого качества. Типологически орудийный набор неолитических комплексов представлен в основном ножевидными пластинами с обработкой и без обработки, скребками, скреблами, единичными экземплярами выемчато-зубчатых орудий, острий, наконечников стрел и пр. Среди артефактов в энеолитических комплексах отмечено преобладающее количество отщепов и изделий на них - скребков, скребел, выемчато-зубчатых орудий, долотовидных, бифасиальных орудий. На памятниках, где встречаются артефакты эпохи бронзового века, раннего железного века отмечены только фрагменты керамики. Фрагменты керамики, относящиеся к эпохе бронзы, представлены сосудами баночных и горшечных форм, изготовленных путем ручной лепки, на них часто отмечен гребенчатый орнамент с геометрическими узорами. Фрагменты раннего железного века принадлежат сосудам типологически сходных форм, однако, не имеют орнамента, изготовлены также методом ручной лепки. Данные приводимые в статье характеризуют новые локации обитания древнего населения и значительно дополняют уже

имеющиеся материалы о неолите-энеолите Северного Приаралья, предпринята попытка уточнения хронологии с помощью техно-типологического анализа, благодаря которому описаны коллекции изделий, характерные для каждой из эпох.

**Ключевые слова:** Неолит, энеолит, бронзовый век, эпоха раннего железа, стоянка, каменные артефакты, керамика, Приаралье, Казахстан

**Источник финансирования:** Статья подготовлена в рамках грантового финансирования Комитета науки МНВО РК 2024–2026 гг., ИРН проекта AP22788840 «Археологические исследования памятников каменного века Восточного Приаралья».

Rakhimzhanova S.Zh. <sup>\*1</sup>, Tusheva Y.K. <sup>2</sup>, Kurmaniyazov Y.S. <sup>3</sup>

<sup>1</sup>Filial branch of the Margulan Institute of Archaeology in Astana (22 Abay St., 010000, Astana, Kazakhstan) Candidate of Historical Sciences, Leading Researcher  
E-mail: [saule-rahim@inbox.ru](mailto:saule-rahim@inbox.ru)

<sup>2</sup>Institute of Archaeological Research, Margulan University, Master of History,  
Head of Research Laboratory of Experimental Archaeology  
E-mail: [tusheva.elena@inbox.ru](mailto:tusheva.elena@inbox.ru)

<sup>3</sup>Scientific center “Archaeology and Ethnography”, Korkyt Ata University, Kyzylorda, Kazakhstan.  
PhD,  
e-mail: [yslam.kurmaniyazov@gmail.com](mailto:yslam.kurmaniyazov@gmail.com)

## RESULTS OF 2024 EXPLORATION ARCHEOLOGICAL WORKS IN THE ARAL DISTRICT OF KYZYLORDA REGION




### Abstract

The aim of the article is to publish new materials from the territory of Stone Age monuments obtained during exploration work in August 2024 in the Aral district of the Kyzylorda region. Six sites were subjected to monitoring: Kosaman site, Saksaulskaya (Kumsai) 1 site, Saksaulskaya (Kumsai) 3 site, Saksaulskaya (Kumsai) 4 site, Saksaulskaya (Kumsai) 5 site, Shizhaga 2. Five new archaeological sites were identified: Sazdy 1, Sazdy 2, Sazdy 3, Sazdy 4, Sazdy 5. The exploration route was through the villages of Kazaly, Shizhaga, Sazdy to Saksaulskaya station via the city of Aralsk. During the work, collection of artifacts and mapping of their occurrence sites were carried out, pits were laid in places of the largest accumulation. All obtained lithic and ceramic material was analyzed using typological and technological methods. The surveyed and identified sites and locations date back to the Neolithic, Eneolithic, Bronze and Early Iron Ages. The results of the study showed that the Neolithic and Eneolithic collections of this region mainly used two types of raw materials: for Neolithic artifacts - flints of various color ranges and gray translucent quartzite; for Eneolithic complexes - only gray coarse-grained quartzite of low quality. Typologically, the tools of Neolithic complexes is represented mainly by knife-shaped blades with and without retouching, scrapers, side-scrapers, single examples of notched-dentate tools, points, arrowheads, etc. Among the artifacts in the Eneolithic complexes, a predominant number of flakes and products on them are noted - scrapers, side-scrapers, notched-dentate tools, chisels, bifacial tools. At the sites where artifacts of the Bronze Age and Early Iron Age are found, only fragments of ceramics are noted. Ceramic fragments related to the Bronze Age are represented by vessels of jar and pot shapes, made by hand molding, they often have a comb ornament with geometric patterns. Fragments of the Early Iron Age belong to vessels of typologically similar shapes, however, they do not have an ornament, they were also made by hand molding. The data presented in the article characterize new locations of habitation

of the ancient population and significantly supplement the existing materials on the Neolithic-Eneolithic of the Northern Aral Sea region; an attempt was made to clarify the chronology using techno-typological analysis, thanks to which collections of products characteristic of each of the eras were described.

**Key words:** Neolithic, Eneolithic, Bronze Age, Early Iron Age, site, stone artifacts, ceramics, Aral Sea region, Kazakhstan

**Source of funding:** *This paper was carried out within the framework of granted financing of the Committee of Science of the Ministry of Science and Higher Education of the Republic of Kazakhstan for 2024–2026, project IRN AP22788840 « Archaeological research of Stone Age sites of the Eastern Aral Sea region»*

С.Ж. Рахимжанова <sup>\*1</sup>, Е.К. Тушеева <sup>2</sup>, Ы.С. Құрманиязов <sup>3</sup>

<sup>1</sup>Ә.Х.Марғұлан атындағы Археология институты филиалы  
(Астана қаласы Абай көшесі 22, 010000 Қазақстан Республикасы).  
тарих ғылымдарының кандидаты, жетекші ғылыми қызметкері.  
<https://orcid.org/0000-0003-1429-1470> . E-mail: [saule-rahim@inbox.ru](mailto:saule-rahim@inbox.ru)

<sup>2</sup>Археологиялық зерттеулер институты,  
Ә.Х.Марғұлан атындағы Паводар педогогикалық университеті  
(Павлодар қаласы. Қазақстан Республикасы).  
Тарих магистрі, Экспериментальді археология зертханасы меңгерушісі.  
<https://orcid.org/0000-0003-1866-2574> . E-mail: [tusheva.elena@inbox.ru](mailto:tusheva.elena@inbox.ru)

<sup>3</sup>«Археология және этнография» ғылыми орталығы, Қорқыт Ата атындағы Қызылорда университеті (Қызылорда қаласы, Әйтеке би көшесі 29А, 120014 Қазақстан Республикасы)  
PhD., ғылыми қызметкер. <https://orcid.org/0000-0003-3741-9721>.  
e-mail: [yislam.kurmaniyazov@gmail.com](mailto:yislam.kurmaniyazov@gmail.com)

## ҚЫЗЫЛОРДА ОБЛЫСЫ АРАЛ АУДАНЫНДАҒЫ 2024 ЖЫЛҒЫ АРХЕОЛОГИЯЛЫҚ БАРЛАУ ЖҰМЫСТАРЫНЫҢ ҚОРЫТЫНДЫСЫ

### Аңдатпа

Мақаланың мақсаты 2024 жылдың тамызында Қызылорда облысы Арал ауданы аумағында барлау жұмыстары барысында тас ғасыры ескерткіштерінен алынған жаңа материалдарды жариялау болып отыр. Аймақтағы алты ескерткіштерге мониторинг жұмыстары жүргізілді: Соның ішінде Қосаман тұрағы, Сексеуіл (Құмсай) 1 тұрағы, Сексеуіл (Құмсай) 3 тұрағы, Сексеуіл (Құмсай) 4 тұрағы, Сексеуіл (Құмсай) 5 тұрағы, Шижаға 2 тұрағы, аймақтан жаңадан Сазды 1, Сазды 2, Сазды 3, Сазды 4, Сазды 5 ескерткіштері ашылды. Барлау маршруты Қазалы ауданы аумағы Арал ауданы қаласы арқылы Шижаға, Сазды, Сексеуіл станциясы аралығы қамтылды. Жұмыс барысында артефактілерді үздіксіз жинау және олардың орналасқан жерлерін картаға түсіру жұмыстары жүргізіліп, ең көп жинақталған жерлерде байқау қазбалары жасалынды. Барлық алынған шақпақ тастар мен қыш ыдыстар материалдары типологиялық және технологиялық әдістерді қолдану арқылы талданды. Зерттелген және анықталған тұрақтар мен табылым орны неолит, энеолит, қола және ерте темір дәуірлеріне жатады. Зерттеу нәтижелері бұл аймақтың неолит және энеолит коллекцияларында шикізаттың негізінен екі түрі пайдаланылғанын көрсетті: неолит артефактілері үшін – түрлі түсті шақпақ тастар мен сұр минералді кварцит; энеолит кешендері үшін – тек сұр түсті ірі түйіршікті сапасы төменгі кварцит. Типологиялық тұрғыдан алғанда, неолит кешендерінің құрал-сайман жиынтығы негізінен өңделген және өңделмеген пышақ тәрізді тілікшілер, қырғыштар, бүйірлі қырғыштар, тісті құралдардың жеке үлгілері, жебе ұштары және т.б. Энеолит кешендерінің артефактілерінің ішінде қабыршақтар мен олардан жасалған бұйымдардың басым бөлігі - қырғыш, қырғыштар, тісті құралдар, қашау тәрізді, екі бетті өңделген

құралдар. Қола дәуірі мен ерте темір дәуірінің артефактілері табылған жерлерде тек қыш ыдыс сынықтары ғана байқалады. Қола дәуірінің қыш ыдыс сынықтарына қолмен құйылған құмыралар мен қыш пішінді ыдыстар жатады, оларда көбінесе геометриялық өрнектермен тарақ тәрізді ою-өрнектер бар. Ерте темір дәуірінің сынықтары типологиялық жағынан ұқсас пішіндегі ыдыстарға жатады, бірақ олардың ою-өрнегі жоқ, олар да қолмен жаспырмалы әдіспен жасалған. Мақалада келтірілген деректер ежелгі халықтың жаңа қоныстанған жерлерін сипаттайды және Солтүстік Арал маңының неолит-энеолитіне қатысты қолда бар материалдарды айтарлықтай толықтырады; техно-типологиялық талдау арқылы хронологиялық жасын нақтылауға әрекет жасалды, соның арқасында әр дәуірге тән өнімдер топтамасы сипатталды.

**Кілт сөздер:** неолит, энеолит, қола дәуірі, ерте темір дәуірі, орны, тас жәдігерлері, қыш ыдыс, Арал маңы, Қазақстан

**Алғыс:** Мақала ҚР ҒЖБМ Ғылым комитетінің 2024–2026 жж. арналған гранттық қаржыландыру шеңберінде, ЖТН АР22788840 «Шығыс Арал маңы тас дәуірінің ескерткіштерін археологиялық зерттеу» жобасы аясында даярланды.

**Введение.** Целью разведочных работ являлся мониторинг ранее выявленных объектов и обнаружение новых памятников в Аральском районе Кызылординской области.

Первостепенной задачей стало картирование и фиксация ранее выявленных и новых памятников и местонахождений эпохи камня. На осмотренных объектах проводились сплошные сборы и выборочная шурфовка с целью поиска остатков разрушенного культурного слоя.

Разведочные работы в Аральском районе Кызылординской области проводились в августе 2024 г. Мониторингу было подвергнуто шесть памятников: стоянка Косаман, стоянка Саксаульская (Кумсай) 1, стоянка Саксаульская (Кумсай) 3, стоянка Саксаульская (Кумсай) 4, стоянка Саксаульская (Кумсай) 5, Шижага 2. В качестве новых памятников археологии выявлено пять объектов: Сазды 1, Сазды 2, Сазды 3, Сазды 4, Сазды 5. Маршрут разведок пролегал через село Казалы в села Шижага и Сазды, до станции Саксаульская через г. Аральск.

В результате работ получены каменные коллекции неолита и энеолита, а также выборки керамических материалов эпохи бронзы и раннего железного века. На этих материалах уточнена технико-типологическая характеристика коллекций материальных остатков середины-финала каменного века и сопутствующих им материалов более поздних периодов.

**Описание региона.** Территория исследования включает два крупных географических района – Западную Сарыарку и Северное Приаралье. Изучаемый регион расположен в южной части Тургайской впадины и на западной окраине Казахского мелкосопочника. В административном отношении рассматриваемый нами район находится на стыке Карагандинской, Кызылординской и Актюбинской областей Республики Казахстан.

В физико-географическом отношении район можно разделить на две, резко отличающиеся друг от друга части – восточную и западную. Это различие сказывается как в характере геологического строения, тектоники и рельефа, так и в особенностях почвенно-растительного покрова.

Солончаковые равнины Северного Приаралья, примыкающие на юге к Аральскому морю, а на востоке – к пескам Приаральские Каракумы преимущественно сложены третичными глинисто-песчаными отложениями, часто выходящими на дневную поверхность. Равнины территории осложняются одиночными глинисто-песчаными останцами, а также множеством замкнутых понижений, занятых сорами и пересыхающими солеными озерами. Основными географическими урочищами района являются глинистые равнины, столово-останцовые возвышенности, бессточные солончаковые впадины, долины временных водотоков [1, с.30-31].

Отличие от Западной Сарыарки, ландшафты, развитые в пределах Северного Приаралья являются более молодыми; обособление некоторых из них произошло лишь в начале и даже середине четвертичного периода. К началу верхнего сармата, после окончательного ухода морей, южная часть Тургайской впадины и Северное Приаралье представляли первичную плоскую равнину, сложенную толщей рыхлых миоценовых осадков. Эта равнина, на поверхности которой располагались многочисленные озера и болота, явилась исходной основой для формирования современных ландшафтов. В условиях прохладного и влажного климата и значительной



обводненности местных рек сразу же после регрессии морей началась денудация аккумулятивной равнины. С этим напрямую связана форма залегания культурного материала в развешанном состоянии без укрывающих их почв.

**Историография.** Первые начальные сведения о памятниках каменного века Северного Приаралья стали известны в результате работ ученых естественнонаучного профиля: геологов, географов, биологов. Наиболее известный памятник региона - стоянку Саксаульская 1 в 1944 г. открыл геолог А.Л. Яншин, проводивший по заданию партийного руководства обследование Приаралья для стратегически важного обеспечения промышленности страны минеральным сырьем и решения проблем снабжения водой из артезианских источников отдельных станций [2, с.350]. С этого момента с окончанием Великой отечественной войны начинается оживление научного интереса к каменному веку Северного Приаралья, собранную коллекцию, присовокупив к ней свои собственные сборы со стоянки частично публикует А.А. Формозов в 1949 г., отождествляя эти материалы с Кельтеминарской культурой, в ареал распространения которой он включил стоянки Сарьей, Акеспе и сборы с территории песков Кызылкум [3, с.6-8; 4, с.141-147; 5, с.4]. В дальнейшем исследователь расширит границы бытования казахстанского варианта Кельтеминарская культуры включив Северное Приаралье, что кроме ряда статей будет отражено в крупном картографическом атласе изданном в 1960 г. АН КазССР - «Археологической карте Казахстана» [6].

Параллельно с А.А. Формозовым в регионе несколько десятилетий осуществляла свою деятельность Хорезмская археолого-этнографическая экспедиция Института этнографии АН СССР, в составе которой работали С.П. Толстов, А.В. Виноградов, Б.В. Андрианов и М.А. Итина и др. [7, с.7; 8, с.3-39; 9, с.15; 10, с.76-85; 11,], (С.П.Толстов, А.В.Виноградов, Б.В.Андрианов, М.А.Итина). Данные исследователей о стоянках каменного века до 1958 г., также вошли в указанный источник [6].

С 1955 года А.В. Виноградов проводит серию разведок в Аральском районе, территориально охватывающих окрестности города Аральск в радиусе 20-30 км, где открывает множество местонахождений материалов неолитического времени, включающих группы стоянок Аральск 1-10, Саксаульская II, Жалгыз-агым I, II, III, Конту и ряд др. [8, с.79], а в 1954 и 1958 - стоянки Есентюбе и группу стоянок Жалпак, в 1963 и 1973 гг. - стоянки Космола 1-6, Талас 1, Аймора 1. Все указанные объекты являются развешанными стоянками открытого типа и тяготеют к песчаным котловинам выдувания, материал имеет смешанный характер: с кварцито-кремниевой индустрией идут находки керамики сближающие их с Жалпакской группой и стоянкой Саксаульская II, на основании чего А.В. Виноградов относит их к позднему неолиту [12, с. 91-97; 13, с.85-103].

На долгое время, более 30 лет, поиски и работы советских и казахстанских ученых территориально концентрируются на юго-западном и южном берегу Арала и других районах Казахстана, а упоминания о наличии памятников каменного века Северного Приаралья в отчетах и научной литературе носят эпизодический характер и весьма размытые привязки. Новый этап начинается с рубежа веков, в 2002 году началась реализация проекта INTAS «CLIMAN», основными целями которого были реконструкция эволюции уровня Аральского моря и экологической системы воды. Задача археологической экспедиции проекта состояла в исследовании ранее известных и выявление новых археологических памятников, расположенных в непосредственной близости к старому берегу северной части Аральского моря. За время работ был обнаружен ряд памятников от эпохи палеолита до позднего средневековья. Произведены сборы каменных коллекций неолита на местонахождениях Акеспе, Саксаульск, Аральск и Тастубек [14, с. 236-254].

В 2004-2011 годах в результате исследований Чирикратской археологической экспедиции (начальник экспедиции Ж. Курманкулов) в Северо-Восточном Приаралье опубликован «Свод памятников Кызылординской области», в котором были картографированы некоторых из уже опубликованных памятников с точной географической привязкой [15, с.6-20; 16, с.102-108].

Обновленные данные о содержании коллекций голоценовых памятников окрестностей стоянки Саксаульская приведены в публикации о результатах экспедиции, организованной в 2012 году исследователями Ишангали С.К., Мерцем В.К. и Бонора Ж.Л. [17, с.37-45].

В 2021-2022 гг. эти исследования были продолжены в рамках проекта «Сакский культурный комплекс Западной Сарыарки и Северного Приаралья: междисциплинарное исследование»

Приаральским отрядом под руководством А. Онгара [18], при активном участии одного из авторов статьи С.Ж. Рахимжановой были заново обследованы и картографированы стоянки Акеспе 4, Косаман, Куланды 1-2, Акбасты и Саксаульская 1 [19].

**Материалы и методы.** Методы по выявлению памятников каменного века базировались на комплексном подходе, включающем разведочные работы производимые с помощью автомобиля и путем пеших обходов. На локациях производилась фиксация ландшафта с помощью БПЛА, что позволяет получить цельное представление о ряде ключевых характеристик ландшафта: гидрографии, растительности, климате, передвижении дюнных песков и топографии выявленных стоянок каменного века. Осуществлялась географическая привязка обнаруженных местонахождений с описанием деталей рельефа, гидрографии, сборы велись сплошным методом, включающим не только артефакты, но и экофакты, характеризующие характер антропогенное взаимодействия древнего населения с природными ресурсами региона. Кроме указанных методик на отдельных участках внутри археологических микрорайонов проводилась шурфовка.

Критерии демаркации каменных коллекций базировались на типологическом и технологическом подходах, производился анализ сырья и принципов его отбора, производства заготовок, технологических принципов расщепления и обработки.

Для определения хронологии материалов использовался метод перекрестного и относительного датирования.

**Результаты.** *Стоянка Сазды 1* находится в Аральском районе Кызылординской области, в 500 м западнее с. Сазды, на выдуде между барханами, возле скважины (рис.1). Памятник открыт впервые Аральским отрядом Института археологии имени А.Х. Маргулана под руководством С.Ж. Рахимжановой в 2024 году. Среди находок обнаружены: нуклеидные обломки (2 экз.) предположительно эпохи неолита и фрагменты венчика и тулова сосуда (19 экз.) эпохи раннего железа. Нуклеидные обломки изготовлены на сером кварците. Размеры: длина - 5-6,3 см, ширина - 3,7-5,5 см, толщина - 2,8 см. Сосуд №1 представлен фрагментом одного венчика и трех фрагментов от тулова. Толщина – 7 мм. Баночной формы. Венчик прямой, срез овальный. Не орнаментирован. Обработка поверхности. Внешняя и внутренняя поверхность заглажена мягким инструментом. Обжиг. Излом однослойный черного цвета 7 мм. Сосуд №2 представлен четырьмя фрагментами тулова. Толщина – 7 мм. Не орнаментирован. Обработка поверхности. Внешняя и внутренняя поверхность заглажена мягким инструментом. Обжиг. Излом двухслойный: верхний – черного цвета, нижний светло-коричневого цвета.

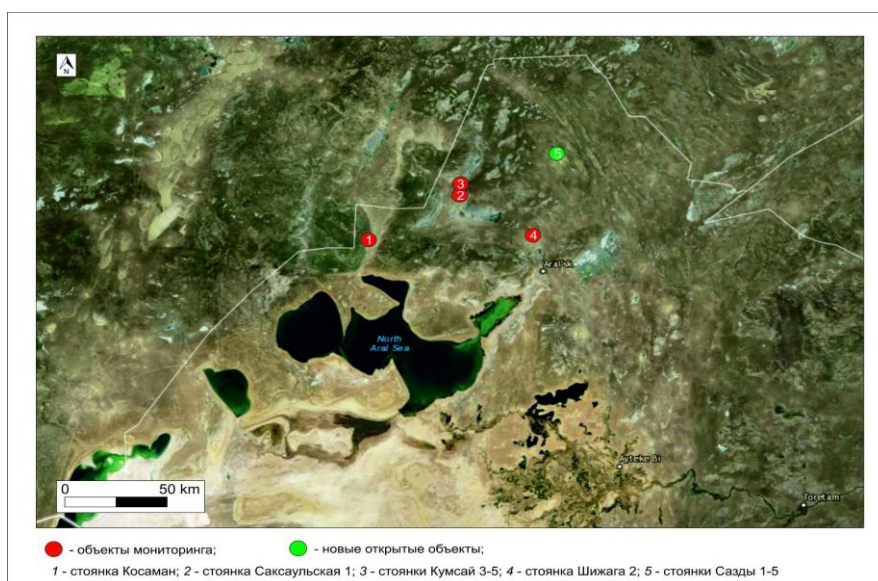


Рис. 1. План расположения обследованных памятников каменного века в Аральском районе Кызылординской области

*Стоянка Сазды 2* находится в Аральском районе Кызылординской области, в 500 метрах западнее от с. Сазды, на склоне бархана. Памятник открыт впервые Аральским отрядом Института археологии имени А.Х. Маргулана под руководством С.Ж. Рахимжановой в 2024 году, датируется эпохой неолита и бронзового века. Всего было обнаружено 190 изделий из кремня, кварцита и глины, среди них, фрагменты тулова сосуда (163 экз.), фрагмент придонной части сосуда (1 экз.), фрагмент венчика сосуда (6 экз.), отщепы без ретуши (7 экз.), отщепы с ретушью (4 экз.), проксимальные сегменты пластины с ретушью (2 экз.), скребки (5 экз.), отщеп подновления ударной площадки нуклеуса (2 экз.). Обнаруженные 170 фрагментов керамики от четырнадцати разных сосудов соотносятся с эпохой среднего бронзового века. Два сосуда горшечной формы, шесть – баночных, остальные представлены фрагментами тулова. Пять сосудов орнаментированы гребенчатым штампом с геометрическими узорами в виде елочки и треугольников. Остальные одиннадцать сосудов не орнаментированы. Внешняя поверхность – черного и светло-коричневого цвета, внутренняя – светло-коричневого цвета. Толщина варьирует от 0,7 до 0,9 см.

*Стоянка Сазды 3* находится в Аральском районе Кызылординской области, в 500 м западнее от с. Сазды, в выдуве между барханами, возле скважины. Памятник открыт впервые Аральским отрядом Института археологии имени А.Х. Маргулана под руководством С.Ж. Рахимжановой в 2024 году, датируется эпохой неолита. Всего было обнаружено 48 артефакта, изготовленные из кремня, среди них, отщепы без ретуши (10 экз.), скол (1 экз.), сечения пластин без ретуши (23 экз.), сечения пластин с ретушью (8 экз.), концевые скребки (3 экз.), отщеп подновления ударной площадки нуклеуса (1 экз.).

*Стоянка Сазды 4* находится в Аральском районе Кызылординской области, в 500 метрах западнее от с. Сазды, на склоне бархана. Памятник открыт впервые Аральским отрядом Института археологии имени А.Х. Маргулана под руководством С.Ж. Рахимжановой в 2024 году, датируется эпохой раннего железного века. Артефакты стоянки представлены керамическими фрагментами от сосудов: венчики (3 экз.), тулово (71 экз.). Сосуд №1 состоит из трех фрагмента венчика и тулова. Толщина – 8 мм. Баночной формы. Венчик прямой, срез овальный. Не орнаментирован. Обработка поверхности. Внешняя и внутренняя поверхность заглажена мягким инструментом. Сосуд №2 представлен фрагментом венчика и восьми фрагментами тулова. Толщина – 7-9 мм. Горшечной формы. Венчик сильно отогнут, срез овальный. Не орнаментирован. Обработка поверхности. Внешняя и внутренняя поверхность заглажена мягким инструментом. Сосуд №3 представлен фрагментом венчика и тулова. Толщина – 8-10 мм. Не орнаментирован. Обработка поверхности. Внешняя и внутренняя поверхность заглажена мягким инструментом. Фрагменты тулова (60 экз.). Толщина – 7-8 мм. Не орнаментированы. Обработка поверхности. Внешняя и внутренняя поверхность заглажена мягким инструментом.

*Стоянка Сазды 5* находится в Аральском районе Кызылординской области, в 500 метрах западнее от с. Сазды, на склоне бархана. Площадь памятника составляет около 971 кв. м. Памятник открыт впервые Аральским отрядом Института археологии имени А.Х. Маргулана под руководством С.Ж. Рахимжановой в 2024 году, датируется средним бронзовым веком. Артефакты стоянки представлены керамическими фрагментами от сосуда с узором из гребенчатых элементов в виде елочки (32 фрагмента от тулова и 6 фрагментов от венчика). Фрагменты венчиков (6 экз.) от разных сосудов, пять венчиков с прямым профилем, один с отогнутым, срез овальный и уплощенный. Два венчика орнаментированы гладкими элементами. Мотив и узор не реконструируются. Внешняя и внутренняя поверхность заглажены мягкими инструментами. Толщина -6-10 мм. Фрагменты тулова (32 экз.). Четыре фрагмента орнаментированы гребенчатыми и гладкими элементами. Узор и мотив не реконструируются. Остальные фрагменты не орнаментированы. Внешняя и внутренняя поверхность заглажены мягкими инструментами. Толщина - 6-8 мм.

*Стоянка Саксаульская (Кумсай) 1* находится в 8 км от станции Саксаульск, в верховной балке, огибающей гору Терменбес, расположена в ложбине между барханами вблизи пересохшего притока реки, в 40 м с северо-запада от грунтовой дороги, впервые была обнаружена геологом



А.Л. Яншиным в 1944 году [2; 3]. Датируется эпохой неолита-энеолита. На территории стоянки растительность отсутствует, за исключением редких кустов саксаула. Высота окружающих барханов от уровня современной поверхности около двух метров.

В 2012 году стоянка была обследована экспедицией Института археологии имени А.Х. Маргулана и Павлодарского государственного университета имени С. Торайгырова под руководством В.К. Мерца [17, с.44]. В 2021-2023 гг. Приаральским отрядом под руководством А.Оңғара стоянка была переобследована [18].

Всего на стоянке Саксаульская 1 в 2024 году было обнаружено 84 артефакта, представленными изделиями из кремня и кварцита. Среди них, отбойники (2 экз.), нуклеус для отщепов (1 экз.), отщепы без ретуши (23 экз.), отщепы с ретушью (3 экз.), отщеп подновления ударной площадки нуклеуса (2 экз.), целые пластины (4 экз.), фрагменты пластин (36 экз.), скребки (8 экз.), бифасиальные орудия (3 экз.), абразив (1 экз.), тесло (1 экз.).

*Стоянка Саксаульская (Кумсай) 3* находится в Аральском районе Кызылординской области, в 7 км северо-восточнее села Саксаульск, в 12 км западнее горы Терменбес, в 50 м справа от грунтовой дороги, на возвышенном участке, в выдувах между барханами. Стоянка была открыта в 1955 году отрядом Хорезмской экспедиции под руководством А.В. Виноградова [10]. В 2012 году стоянка была обследована экспедицией Института археологии имени А.Х. Маргулана и Павлодарского государственного университета имени С. Торайгырова под руководством В.К. Мерца [17]. В 2024 году на стоянке были обнаружены следующие артефакты: фрагмент венчика (3 экз.), фрагменты тулова сосуда (5 экз.), отщепы без ретуши (146 экз.), пластинчатые сколы без ретуши (2 экз.), отщепы с ретушью (2 экз.), микропластинка (1 экз.), фрагменты пластин (3 экз.), обломок бифасиального орудия (1 экз.), вкладыши (3 экз.), зубчато-выемчатые (4 экз.), скребло (4 экз.), концевой скребок (1 экз.), обломок основания дротика (1 экз.), заготовка бифаса (1 экз.), мотыга (1 экз.). Материалы датируются эпохой неолита-энеолита.

*Стоянка Саксаульская (Кумсай) 4* находится в Аральском районе Кызылординской области, в 7 км северо-восточнее села Саксаульск, в 12 км западнее горы Терменбес, в 50 м справа от грунтовой дороги, на возвышенном участке, в выдувах между барханами. Стоянка была открыта в 1955 году отрядом Хорезмской экспедиции под руководством А.В. Виноградова [9]. В 2012 году стоянка была обследована экспедицией Института археологии имени А.Х. Маргулана и Павлодарского государственного университета имени С. Торайгырова под руководством В.К. Мерца [16]. Коллекция подъемных сборов в 2024 году составляет 69 артефакта, представленные изделиями из камня и глины, среди них, отщепы без ретуши (34 экз.), отщепы с ретушью (2 экз.), скребла (4 экз.), сколы (20 экз.), острие (1 экз.), абразив (1 экз.), концевые скребки (2 экз.), фрагменты пластин (5 экз.). Материалы датируются эпохой энеолита.

*Стоянка Саксаульская (Кумсай) 5* находится в Аральском районе Кызылординской области, в 7 км северо-восточнее села Саксаульск, в 12 км западнее горы Терменбес, в 50 м справа от грунтовой дороги, на возвышенном участке, в выдувах между барханами. Стоянка была открыта в 1955 году отрядом Хорезмской экспедиции под руководством А.В. Виноградова [8]. В 2012 году стоянка была обследована экспедицией Института археологии имени А.Х. Маргулана и Павлодарского государственного университета имени С.Торайгырова под руководством В.К. Мерца [17]. В процессе обследования в 2024 году было зафиксировано что данная площадка являлась производственной из-за обнаружения в ней на одном участке большого количества нуклеусов и продуктов расщепления, на некоторых из них, возможно выполнить ремонт. В целях проверки наличия культурного слоя, на данном участке был заложен шурф размером 1x1 метра с ориентировкой по сторонам света. В шурфе культурного слоя не обнаружено. Коллекция подъемных сборов составляет 535 артефактов, представленными изделиями из кварцита, кремня и глины. Среди артефактов были отмечены: Нуклеусы для пластин (5 экз.), нуклевидные обломки (6 экз.), преформы (5 экз.), отщеп подновления ударной площадки нуклеуса (20 экз.), отщепы без ретуши (291 экз.), отщепы с ретушью (11 экз.), ребристая пластина (5 экз.), сегменты пластин без ретуши (114 экз.), сегменты пластин с ретушью (12 экз.), отбойник (1 экз.), обломок с ретушью (1 экз.), скребки (37 экз.), обломок наконечника стрелы (1 экз.), выемчатые (3 экз.), пластины целые (6 экз.), бифасиальное орудие и их обломки (7 экз.), унифасиальное орудие (1 экз.), вкладыш



(1 экз.), скребло (2 экз.), осколки (1 экз.), абразивы (3 экз.), фрагмент керамики (1 экз.). Материалы датируются эпохой энеолита.

Стоянка Косаман находится в Аральском районе Кызылординской области, в 500 метрах западнее села Косаман, в 100 метрах западнее от кладбища. Площадь памятника составляет около 570 кв. м. Памятник был открыт 1998 году российско-казахстанской археологической экспедицией [20, с.57]. В 2021-2023 гг. стоянка обследована Приаральским отрядом под руководством А. Оңғара (Онгар, 2023). Всего в 2024 году было обнаружено 431 артефактов из кремня и кварцита и глины, среди них, обломки (35 экз.), отщепы без ретуши (284 экз.), пластинчатые отщепы без ретуши (6 экз.), чешуйки (35 экз.), сколы с ретушью (4 экз.), скребки (13 экз.), целые пластины (2 экз.), сегменты пластины без ретуши (5 экз.), сегменты пластины с ретушью (2 экз.), реберчатая пластина (1 экз.), сверла (3 экз.), скребло (1 экз.), отбойник (1 экз.), абразив (1 экз.), заготовки бифасиальных орудий (2 экз.), отщепы с ретушью (11 экз.), зубчато-выемчатые (2 экз.), фрагменты тулова сосуда без орнамента (19 экз.), фрагмент придонной части сосуда (1 экз.), фрагменты венчика (2 экз.). Стоянка Косаман датируется эпохой неолита.

Стоянка Шижага 2 находится в Аральском районе Кызылординской области, в 500 метрах западнее от села Шижага, в выдуве между барханами, в 7 км северо-восточнее села Саксаульск, в 12 км западнее горы Терменбес, в 50 м справа от грунтовой дороги, на возвышенном участке, в выдувах между барханами. Памятник открыт в 2023 году Приаральским отрядом Национального музея Республики Казахстан под руководством А. Оңғара [18]. На сегодняшний день стоянка загрязнена мусорными отходами. В целях проверки наличия культурного слоя, на данном участке был заложен шурф размером 1х1 метра с ориентировкой по сторонам света. В шурфе культурного слоя в 2024 году не обнаружено. Коллекция подъемных сборов составляет 107 артефакта, представленные изделиями из камня и глины, среди них, отщепы без ретуши (80 экз.), обломок (1 экз.), наконечник стрелы (1 экз.), скребок (3 экз.), пластины (3 экз.), фрагменты керамики (19 экз.). Стоянка Шижага 2 датируется эпохой неолита и раннего железного века (рис.2).

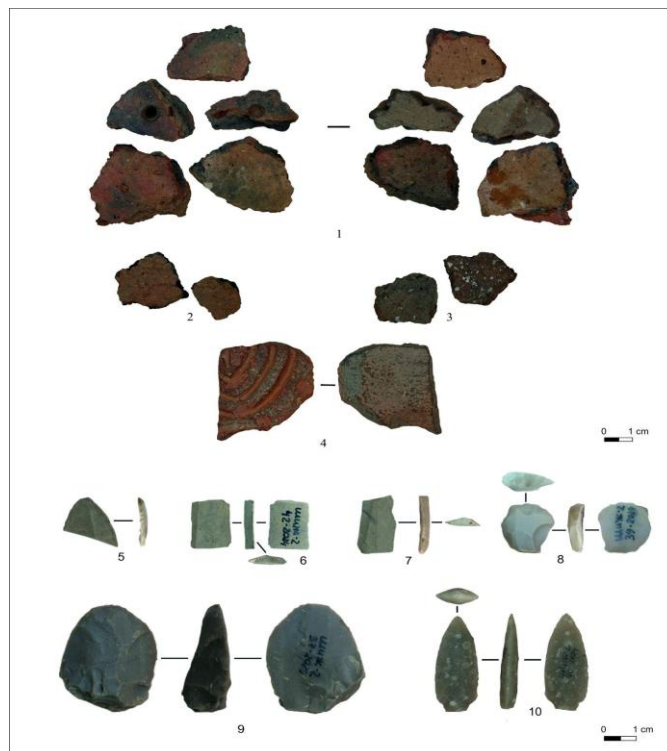


Рис. 2. Коллекция артефактов со стоянки Шижага 2: 1-4 - фрагменты керамики; 5-7 - орудия на пластинках; 8-9 - скребки; 10 - наконечник стрелы.

**Обсуждение и выводы.** В полевом сезоне 2024 года Приаральским отрядом Института археологии имени А.Х. Маргулана под руководством С.Ж. Рахимжановой была проведена разведка в Аральском районе Кызылординской области. В ходе разведки мониторингу было подвергнуто шесть уже известных памятников и обнаружено пять новых местонахождений в окрестностях с. Сазды. Обследованные и выявленные стоянки и местонахождения датируются эпохой неолита, энеолита, бронзового века и раннего железа.

Несмотря на открытый тип залегания материала при анализе подъемного материала типологическим методом выявлено, что в неолитических и энеолитических коллекциях данного региона использованы преимущественно два вида сырья: для неолитических артефактов - кремни различных цветовых гамм (белого, серого, коричневого, красного, желтого) и серого полупрозрачного кварцита; для энеолитических комплексов - только серый крупнозернистый кварцит низкого качества.

Неолитические коллекции представлены изделиями и дебитажем, при получении которых использовались три вида приема расщепления камня - твердым и мягким отбойником, а также отжимом. Типологически орудийный набор представлен в основном ножевидными пластинами с обработкой и без обработки, скребками, скреблами, единичными экземплярами выемчато-зубчатых орудий, острий, наконечников стрел и пр.

Анализ энеолитических материалов позволяет сделать заключение, что для получения изделий использовались две техники расщепления - прямым ударом мягкого и твердого отбойника, что позволяло очень быстро получить большое количество стандартизированных заготовок, часть из которых использовалась для дальнейшей обработки путем ретуширования отжимной техникой. Среди артефактов в энеолитических комплексах отмечено превосходящее количество отщепов и изделий на них - скребков, скребел, выемчато-зубчатых орудий, долотовидных, бифасиальных орудий различного функционального назначения.

На памятниках, где встречаются артефакты эпохи бронзового века, раннего железного века, они представлены исключительно фрагментами керамических сосудов. Фрагменты керамики относящиеся к эпохе бронзы представлены сосудами баночных и горшечных форм, изготовленных путем ручной лепки, на них часто отмечен гребенчатый орнамент с геометрическими узорами. Фрагменты раннего железного века принадлежат сосудам типологически сходных форм, однако, не имеют орнамента, изготовлены также методом ручной лепки.

Таким образом, обнаружение указанных памятников позволило выявить новые локации обитания древнего населения, а анализ материалов способствовал уточнению их хронологии. Дальнейшее их исследование с использованием междисциплинарных подходов и методик позволит более глубоко осмыслить и даст дополнительную информацию для понимания миграционных путей древних групп населения исследуемого региона.

#### *Список использованной литературы:*

1. Чигаркин А.В. Опыт ландшафтной характеристики Северо-Восточного Приаралья и Юго-Западной окраины Казахской складчатой страны // *Вопросы географии Казахстана*. - 1960. - Вып. 6. - С. 3-33.

2. Янин А.Л. Геология Северного Приаралья. Стратиграфия и история геологического развития. Московское общество испытателей природы. - 1953. 736 с.

3. Формозов А.А. Об открытии кельтеминарской культуры в Казахстане. «Вестник КазФАН», 1945, №2, Алма-Ата. С. 6-8.

4. Формозов А.А. Новые материалы о стоянках с микролитическим инвентарем в Казахстане. // *Краткие сообщения Института истории материальной культуры (КСИИМК)*. - Вып. 31. - 1950. - С. 141-147.

5. Формозов А.А. К вопросу о происхождении андроновской культуры // *Краткие сообщения Института истории материальной культуры (КСИИМК)*. - Вып. 39. - 1951. - С. 3-18.

6. Археологическая карта Казахстана: реестр; сост.: Е. И. Агеева, К. А. Акишев (отв. ред.), Г. А. Кушаев; Академия наук Казахской ССР ; Институт истории, археологии и этнографии – Алма-Ата : Изд-во АН КазССР, 1960. - 450 с.

7. Толстов С.П. Работы Хорезмской археолого-этнографической экспедиции АН СССР в 1949-1953 гг.//ТХАЭЭ, т. 2, С. 7-259.

8. Толстов С.П. Работа Хорезмской экспедиции в 1954-56 гг.//МХЭ. Вып. 1. Полевые исследования Хорезмской экспедиции в 1954-1956 гг. М., АН СССР, с. 3-39

9. Виноградов А.В. Археологической разведки в Кызылординской области Казахской ССР в 1955 г. // Архив ИЭА РАН. – Фонд 142. – Оп. 2. – Ед. хр. 21.

10. Виноградов А.В. Археологическая разведка в районе Аральска – Саксаульской в 1955 г. // Труды ИИАЭ АН КазССР. Т. 7. 1959. С. 76-85.

11. Итина М.А. История степных племен Южного Приаралья // ТХЭ. 1977. Т. X. 239 с.

12. Виноградов А.В. Новые материалы для изучения кельтеминарской культуры // МХЭ. Выпуск 6. 1963. С. 91-97.

13. Виноградов А.В., Кузьмина Е.Е., Смирин В.М. Новые первобытные памятники в Северо-Восточном Приаралье // Проблемы археологии Урала и Сибири. – М.: Наука, 1973. – С. 86-102.

14. Байпаков К.М., Борофкко Н., Савельева Т.В., Ахатов Ф.А., Лобас Д.А., Ержанова А.А. Итоги археологических исследований по проекту INTAS "CLIMAN" // Известия НАН РК. №1 Серия общ. наук 2004. С. 236-254.

15. Курманкулов Ж.К. Древняя дельта Сырдарьи история формирования и заселение // Свод памятников истории культуры Республики Казахстан. Кызылординская область.–Алматы. Аруна, 2007. 376 с.

16. Тажекеев А.А. Памятники кельтеминарской культуры Нижней Сырдарьи // Отан тарихы. №1 (57). 2012. С. 102-108.

17. Ишангали С.К., Мерц В.К., Бонора Ж.Л. Исследования по каменному веку Северного Приаралья // «Кадырбаевские чтения-2012»: Материалы III международной научной конференции / Ред. Б.А. Байтанаев. Актобе, 2012. С. 37-45.

18. Оңғар А. Отчет о научно-исследовательской работе «Сакский культурный комплекс Западной Сарыарки и Северного Приаралья: междисциплинарное исследование». г. Астана, 2023. 304 с.

19.Saule Zh. Rakhimzhanova, Yelena K. Tusheva, Rimma N. Aminova, Yslam S. Kurmaniyazov, Zhanna T. Akkoshkarova. Genèse des sites néolithiques de la région de la Mer d’Aral // L'Anthropologie. Volume 129, Issue 2, April–June 2025, 103369

20. Таймагамбетов Ж.К. Стоянка Косаман // Свод памятников истории и культуры Республики Казахстан. Кызылординская область.-Алматы: Аруна 2007.- С.57

#### Reference:

1.Chigarkin A.V. Opyt landshaftnoy kharakteristiki Severo-Vostochnogo Priaral'ya i Yugo-Zapadnoy okrainy Kazakhskoy skladchatoy strany [Experience of landscape characteristics of the North-Eastern Aral Sea region and the South-Western outskirts of the Kazakh folded country] // Voprosy geografii Kazakhstana. - 1960. - Vyp. 6. - p. 3-33 [in Russian]

2. Yanshin A.L. Geologiya Severnogo Priaral'ya. Stratigrafiya i istoriya geologicheskogo razvitiya. [Geology of the Northern Aral Sea region. Stratigraphy and history of geological development] Moskovskoye obshchestvo ispytateley prirody. - 1953. 736 p. [in Russian]

3.Formozov A.A. Ob otkrytii kel'teminarskoy kul'tury v Kazakhstane. [On the discovery of the Kelteminar culture in Kazakhstan]. «Vestnik KazFAN»,1945, №2, Alma-Ata. p. 6-8. [in Russian]

4.Formozov A.A. Novyye materialy o stoyankakh s mikroliticheskim inventarem v Kazakhstane [New materials on sites with microlithic inventory in Kazakhstan.] // Kratkiye soobshcheniya Instituta istorii material'noy kul'tury (KSIIMK). - Vyp. 31. - 1950. - p. 141-147. [in Russian]

5. Formozov A.A. *K voprosu o proiskhozhdenii andronovskoy kul'tury* [On the question of the origin of Andronovo culture] // *KS. Vyp. XXXIX. M., Izdatel'stvo Akademii Nauk SSSR, 1951. p. 7-10* [in Russian]

6. *Arkheologicheskaya karta Kazakhstana* [Archaeological map of Kazakhstan]. *Reyestr. Alma-Ata. 1960. 450 p* [in Russian]

7. Tolstov S.P. *Raboty Khorezmskoy arkheologo-etnograficheskoy ekspeditsii AN SSSR v 1949-1953 gg* [Works of the Khorezm archaeological and ethnographic expedition of the USSR Academy of Sciences in 1949-1953] // *TKHAE, t. 2, S. 7-259.* [in Russian]

8. Tolstov S.P. *Rabota Khorezmskoy ekspeditsii v 1954-56 gg.* // *MKHE. Vyp. 1. Polevyie issledovaniya Khorezmskoy ekspeditsii v 1954-1956 gg.* [Work of the Khorezm expedition in 1954-1956 gg.] *M., AN SSSR, s. 3-39.* [in Russian]

9. Vinogradov A.V. *Arkheologicheskoy razvedki v Kyzylordinskoy oblasti Kazakhskoy SSR v 1955 g.* [Archaeological exploration in the Kyzylorda region of the Kazakh SSR in 1955] // *Arkhiv IEA RAN. – Fond 142. – Op. 2. – Yed. khr. 21* [in Russian]

10. Vinogradov A.V. *Arkheologicheskaya razvedka v rayone Aral'ska –Saksaul'skoy v 1955 g.* [Archaeological exploration in the Aral-Saksaul region in 1955] // *TIIE AN KazSSR. Vol. 7. Almaty, 1959.* [in Russian]

11. Itina M.A. *Istoriya stepnykh plemen Yuzhnogo Priaral'ya* [History of the steppe tribes of the Southern Aral Sea region] // *TKHE. Vol. X. // M.: Nauka, 1977. 240 p* [in Russian]

12. Vinogradov A.V. *Novyye materialy dlya izucheniya kel'teminarskoy kul'tury* [New materials for studying the Kelteminar culture] // *MKHE. Vol. 6. M., 1963. p. 91-97* [in Russian]

13. Vinogradov A.V., Kuzmina Ye.Ye., Smirin V.M. *Novyye pervobytnyye pamyatniki v Severo-Vostochnom Priaral'ye* [New primitive monuments in the North-Eastern Aral Sea region] // *Problemy arkheologii Urala i Sibiri. – M.: Nauka, 1973. – P. 86-102* [in Russian]

14. Baypakov K.M., Borofkko N., Savel'yeva T.V., Akhatov Ğ.A., Lobas D.A., Yerzhanova A.A. *Itogi arkheologicheskikh issledovaniy po projektu INTAS "CLIMAN"* [Results of archaeological research on the INTAS "CLIMAN" project] // *Izvestiya NAN R.K. No1 Seriya obshch. Nauk, 2004. Pp. 236-254.* [in Russian]

15. Kurmankulov Zh.K. *Drevnyaya del'ta Syrdar'i istoriya formirovaniya i zaseleniye* [Ancient delta of the Syr Darya: history of formation and settlement] // *Svod pamyatnikov istorii kul'tury Respubliki Kazakhstan. Kyzylordinskaya oblast'. – Almaty. Aruna, 2007. 376 p* [in Russian]

16. Tazekееv A.A. *Pamâtniki kel'teminarskoj kul'tury Nižnej Syrdar'I* [Monuments of the Celtic culture of Nizhny Syrdar // *Otan history.*] // *Otan tarihy. №1 (57). 2012. p. 102-108.* [in Russian]

17. Ishangali S.K., Merts V.K., Bonora Zh.L. *Issledovaniye po kamennu veku Severnogo Priaral'ya* [Research on the Stone Age of the Northern Aral Sea] // *Kadyrbayevskiye chteniya – 2012. Materialy III mezhdunarodnoy nauchnoy konferentsii. Aktobe, 2012. p. 37-41.* [in Russian]

18. Ongar A. *Otchet o nauchno-issledovatel'skoy rabote «Sakskiy kul'turnyy kompleks Zapadnoy Saryarki i Severnogo Priaral'ya: mezhdistsiplinarnoye issledovaniye».* [Report on the research work “The Saka cultural complex of Western Saryarka and the Northern Aral Sea region: an interdisciplinary study”] *g. Astana, 2023. 304 p* [in Russian]

19. Saule Zh. Rakhimzhanova, Yelena K. Tusheva, Rimma N. Aminova, Yslam S. Kurmaniyazov, Zhanna T. Akkoshkarova. *Genèse des sites néolithiques de la région de la Mer d'Aral* // *L'Anthropologie. Volume 129, Issue 2, April–June 2025, 103369* [in English]

20. Taymagambetov, 2007– Taymagambetov Zh.K. *Stoyanka Kosaman* // *Svod pamyatnikov istorii i kul'tury Respubliki Kazakhstan. Kyzylordinskaya oblast'. – [Kosaman site // Collection of historical and cultural monuments of the Republic of Kazakhstan. Kyzylorda region] Almaty: Aruna 2007.- S.57* [in Russian]