

*М.Гурсой\*<sup>1</sup>, Б. Сиздиқов<sup>2</sup>*

*<sup>1</sup>PhD, доцент. Қожса Ахмет Ясауи атындағы Халықаралық қазақ-түрік университеті, Археология-ғылыми зерттеу институтының жетекшісі ғылыми қызметкері, Түркістан қ, Қазақстан, e-mail. [muzaffer.gursoy@ayu.edu.kz](mailto:muzaffer.gursoy@ayu.edu.kz)*

*<sup>2</sup>PhD, доцент. Қожса Ахмет Ясауи атындағы Халықаралық қазақ-түрік университеті, Археология-ғылыми зерттеу институтының жетекшісі ғылыми қызметкері, Түркістан қ, Қазақстан, e-mail. [bagdaulet.sizdikov@ayu.edu.kz](mailto:bagdaulet.sizdikov@ayu.edu.kz)*

## МЫҢТӨБЕ ҚОРЫМЫНДАҒЫ ОБАЛАРДЫҢ САЛЫСТЫРМАЛЫ ЖӘНЕ АБСОЛЮТТІ МЕРЗІМІ

### *Аңдатпа*

Археология ғылымы бір ескерткіштің мерзімін анықтау кезінде нақты хронологиясын белгілейтін заттар табылмаған жағдайда (соғылған жылы белгілі монеталар, жазбаша материалдар) салыстырмалы талдау әдісі мен қатар жаратылыстану ғылымына жүгінеді. Салыстырмалы мерзімдеу археологтардың ең көп қолданатын мерзімдеу әдісі болып табылады. Бұл бойынша қазба кезінде анықталған құрылыстардың архитектуралық ерекшелігі, қыш қаптамалардың өрнектері, саз ыдыстардың түрлері, қабірлердің пішіні, қаңқалардың жату қалпы, басының бағытталуы және т.б. деректер өз ішінде немесе басқа аймақтағы аналогтарымен салыстырыла отырып мерзімдемесі жасалады. Ал, бір ескерткіштің абсолютті мерзімін анықтау үшін көбінесе радиоуглеродтық C14 әдіс қолданылады. Радиоуглеродтық анализдер арнайы лабораторияларда заманауи құрылғылар арқылы жүзеге асырылады. Бұл үшін қазба кезінде табылған органикалық заттардан (ағаш, көмір, сүйек және т.б.) сынама үлгілері алыну қажет. Мақалада Келес өзенінің төменгі ағысында орналасқан Мыңтөбе қорымындағы №3, №6 және №7 обалардың салыстыр-малы және абсолютті мерзімін анықтау мақсат етілді. Аталмыш обаларды салыстырмалы тұрғыдан мерзімдеу үшін археологиялық деректер Өзбекстан аймағы, Сырдария және Арыс өзені жағасындағы аналогтарымен салыстырылды. Ал, абсолютті мерзімдеу үшін қаңқалардың тісі сынама үлгісі ретінде алынып Түркиядағы Тубитак лабораториясында анализ жасалды. Осылайша аталмыш обалардың нақты мерзімі анықталды.

**Кілт сөздер.** Келес, оба, қорым, катакомба, мерзімдеу, хронология

**Қаржыландыру:** Мақала Қазақстан Республикасы Ғылым және жоғары білім министрлігі, Ғылым комитеті тарапынан қаржыландырылған, жеке тіркеу номері (AP13068455) болып табылатын «Келес өзенінің төменгі ағысындағы обаларды археологиялық және пәнаралық ғылымдар аясында зерттеу» тақырыбындағы ғылыми жоба негізінде дайындалды.

*М.Гурсой\*<sup>1</sup>, Б. Сиздиқов<sup>2</sup>*

*<sup>1</sup> PhD, доцент, Международного казахско-турецкого университета имени Ходжа Ахмеда Ясауи, научный сотрудник Научно-исследовательского института археологии, Туркестан, Казахстан, e-mail. [muzaffer.gursoy@ayu.edu.kz](mailto:muzaffer.gursoy@ayu.edu.kz)*

*<sup>2</sup> PhD, доцент, Международного казахско-турецкого университета имени Ходжа Ахмеда Ясауи, научный сотрудник Научно-исследовательского института археологии, Туркестан, Казахстан, e-mail. [bagdaulet.sizdikov@ayu.edu.kz](mailto:bagdaulet.sizdikov@ayu.edu.kz)*

## ОТНОСИТЕЛЬНОЕ И АБСОЛЮТНОЕ ДАТИРОВАНИЕ КУРГАНОВ В НЕКРОПОЛЕ МЫНТОБЕ

### *Аннотация*

Археологическая наука обращается к методу сравнительного анализа а также на равне к науке естественного знания в том случае, если при определении срока существования одного памятника не обнаружены предметы, устанавливающие четкую хронологию (год чеканки определенных монет, письменные материалы). Относительная периодизация - наиболее часто используемый археологами метод датировки. Согласно этому, обнаруженные в ходе археологических раскопок архитектурные особенности построек, узоры керамической облицовки, виды глиняных сосудов, форма могильников,

положение скелетов, ориентировка головы и другие данные сравниваются для определения датировки с аналогами внутри региона или других регионов. А для определения абсолютной датировки памятника часто используют радиоуглеродный метод C14. Радиоуглеродные анализы проводятся в специальных лабораториях с использованием современных приборов. Для этого необходимо взять пробы органических веществ (дерева, угля, костей и т. д.), найденных при раскопках. Целью статьи было определить относительные и абсолютные датировки курганов №3, №6 и №7 на некрополе Мынтобе, расположенном в низовьях реки Келес. Для сравнительной датировки, археологические данные вышеуказанных курганов, были сопоставлены с их аналогами в регионе Узбекистана, на берегах рек Сырдарья и Арысь. А для определения абсолютной датировки качества были взяты зубные образцы скелетов и проанализированы в лаборатории Тубитак в Турции. Таким образом, была определена точная датировка вышеуказанных курганов.

**Ключевые слова:** Келес, могильник, некрополь, катакомба, датирование, хронология.

**Финансирования:** *Статья подготовлена на основе научного проекта на тему «Исследование археологических курганов нижнего течения реки Келес в контексте археологии и междисциплинарных наук», финансируемого Комитетом науки Министерства науки и высшего образования Республики Казахстан, с индивидуальным регистрационным номером (AP13068455).*

*M.Gursoy\*<sup>1</sup>, B.Sizdikov<sup>2</sup>*

*<sup>1</sup> PhD, Assoc.Prof. Khoja Akhmet Yassawi International Kazakh-Turkish University, Senior researcher of the Research Institute of Archaeology, e-mail. [muzaffer.gursoy@ayu.edu.kz](mailto:muzaffer.gursoy@ayu.edu.kz) Turkistan, Kazakhstan*

*<sup>2</sup> PhD, Assoc.Prof. Khoja Akhmet Yassawi International Kazakh-Turkish University, Senior researcher of the Research Institute of Archaeology, e-mail. [bagdaulet.sizdikov@ayu.edu.kz](mailto:bagdaulet.sizdikov@ayu.edu.kz) Turkistan, Kazakhstan*

## **RELATIVE AND ABSOLUTE DATING OF MOUNDS IN THE MINTOBE NECROPOLIS**

### *Abstract*

Archaeological science turns to the method of comparative analysis as well as to the science of natural history if when determining the period of existence of one monument, objects that establish a clear chronology are not discovered (year of minting of certain coins, written materials). Relative periodization is the dating method most commonly used by archaeologists. According to this, architectural features of buildings, patterns of ceramic cladding, types of clay vessels, the shape of burial grounds, the position of skeletons, orientation of the head, and other data discovered during archaeological excavations are compared to determine dating with analogs within the region or other regions. To determine the absolute dating of a monument, the C14 radiocarbon method is often used. Radiocarbon analyses are carried out in special laboratories using modern instruments. To do this, it is necessary to take samples of organic substances (wood, coal, bones, etc.) found during excavations. The purpose of the article was to determine the relative and absolute dating of mounds № 3, 6 and №7 at the Myntobe Necropolis, located in the lower reaches of the Keles River. For comparative dating, archaeological data from the above mounds were compared with their analogs in the region of Uzbekistan, on the banks of the Syrdarya and Arys rivers. To determine the absolute dating, dental samples of the skeletons were taken and analyzed in the Tubitak laboratory in Turkey. Thus, the exact dating of the above mounds was determined. Thus, the exact dating of the above mounds was determined.

**Keywords:** Keles, burial ground, necropolis, catacomb, dating, chronology.

**Financing:** *The article was prepared based on the scientific project titled "Research of burial mounds in the lower reaches of the Keles River in the framework of Archaeology and Interdisciplinary Sciences," funded by the Committee of Science of the Ministry of Science and Higher Education of the Republic of Kazakhstan, with the individual registration number (AP13068455).*

### **Кіріспе.**

Археологиялық ескерткіштің жасын анықтау мәселесі маңызды міндеттердің бірі болып табылады. Археология ғылымы бір мәдени қабаттың, табылған заттың, жерлеу орнының жасын анықтауда әр түрлі әдістерді негізге алады. Бұрынғы жылынамалар, археологиялық олжалардың бетіндегі жазуларды оқу, монеталар, мүсіндермен суреттердің стильдік ерекшелігін анализ жасау, стратиграфиядан алынған ақпарларды аналогтарымен салыстыру, органикалық заттарға лабораториялық анализдер (C14 радиоуглеродтық анализ) жүргізу, ағаш немесе бөренелердің сақиналарын санау (дендрохронология) және саз ыдыстарды күйдіру арқылы (термолюминесценция) магниттік қасиеті негізінде жасын анықтау

әдістері жатады. А.Авизова, ескерткіштердің жасын анықтау әдісін тарихи-филологиялық, археологиялық және жаратылыстану деп үш топқа бөлген. Бірінші топқа тарихи шығармаларды, ежелгі жазуларды, монеталарды, бұйымдар мен бейнелердің стильдік ерекшелігін талдау әдісін, екінші топқа стратиграфиялық мәліметтерді сараптау және типологиялық ерекшеліктерді айқындау әдісін, үшінші топқа археомагнетизм, дендрохронология, радиоизотоп және термоллюминесценция сынды зерттеу әдістерін жатқызған [1, 56-58].

2022 жылы Ғылым және жоғары білім министрлігі Ғылым комитетінің қаржыландыруымен «Келес өзенінің төменгі ағысындағы обаларды археологиялық және пәнаралық ғылымдар аясында зерттеу» атты ғылыми жоба аясында №6 және №7 обаларда қазба жұмыстары жүргізілді. Нәтижесінде №6 обадан кесек және пахсадан жер бетіне тұрғызылған шеңбер пішінді наус анықталса, №7 обадан катакомбалық қабір анықталды. Бұл қорымда 2017 жылы Қожа Ахмет Ясауи атындағы Халықаралық қазақ-түрік универси-тетінің археологтары №3 обада қазба жұмыстарын жүргізіп қорымдағы алғашқы катакомбалық қабірді тапқан болатын. Мақаланың мақсаты аталмыш обалардың салыстырмалы және абсолютті мерзімін анықтау болып табылады.

Өзектілігі: Мыңтөбе қорымында жүргізілген зерттеу жұмыстарының саны саусақпен санарлықтай деңгейде. Есесіне бұл қорымның мерзімі 2017 жылға дейін белгісіз болып келген. Аталмыш жылы №3 обада жүргізілген зерттеу жұмыстары нәтижесінде қаңлы кезеңіне жататын катакомбалық қабір анықталған еді. Дегенмен бір обаның нәтижесіне сүйеніп қорымдағы жерлеулердің бәрін бір кезеңге жатқызуға болмайды. Қорымның іргесі кең болғанына қарағанда түрлі кезеңдерде жерлеулер жүзеге асырылғандығы байқалады. 2022 жылы №6 және №7 обаларда қазба жұмыстары атқарылып құнды деректер алынған болатын. Дегенмен аталған обаларға қатысты абсолютті мерзімдеу жасалған жоқ. Сондықтан-да Мыңтөбе қорымындағы обаларды мерзімдеу мәселесі айтарлықтай өзекті болып табылады.

Ғылыми маңызы. «Келес өзенінің төменгі ағысындағы обаларды археологиялық және пәнаралық ғылымдар аясында зерттеу» атты жоба шеңберінде Мыңтөбе қорымына байланысты алғаш рет абсолютті мерзімдеу жасалды. Нақты мерзімдеулер тың мәлімет ретінде осы мақалада келтіріліп отыр. Бұл жайт мақаланың айтарлықтай ғылыми маңызға ие екендігін көрсетеді.

**Материалдар мен әдістер.** Мақаланың материалдарын археологиялық зерттеу нәтижелері мен Түркиядағы Тубитак зертханасының радиоуглеродтық мерзімдеу нәтижесі құрайды. Мақалада обаларды мерзімдеу үшін салыстырмалы талдау және радиоуглеродтық зерттеу әдістері негізге алынған. Салыстырмалы мерзімдеу үшін табылған заттар немесе қабірдің архитектуралық ерекшелігі аналог-тарымен салыстырылған. Ал, абсолютті мерзімдеу үшін обадан табылған қаңқалардың тісіне Түркиядағы Тубитак зертханасының лабораториясында, білікті мамандар тарапынан National Electrostatics Corporation, Model 3SDH – 1 (UAMS) құрылғысы арқылы анализ жүргізілген. Осылайша обалардың нақты мерзімі анықталған.

Мақала түсінікті болу үшін теориялық бөлімде мерзімдеу әдістері бойынша мәлімет келтірілген. Осыдан кейін Мыңтөбе қорымында қазылған №3, №6 және №7 обалардағы жерлеу дәстүрі, қабірлердің құрылымдық ерекшелігі мен материалдық заттар қарастырылған. Артынша бұл обалардың салыстырмалы және абсолютті мерзімдемесі жасалып ғылыми тұрғыдан пысықталған.

## **1. Мерзімдеу әдістері**

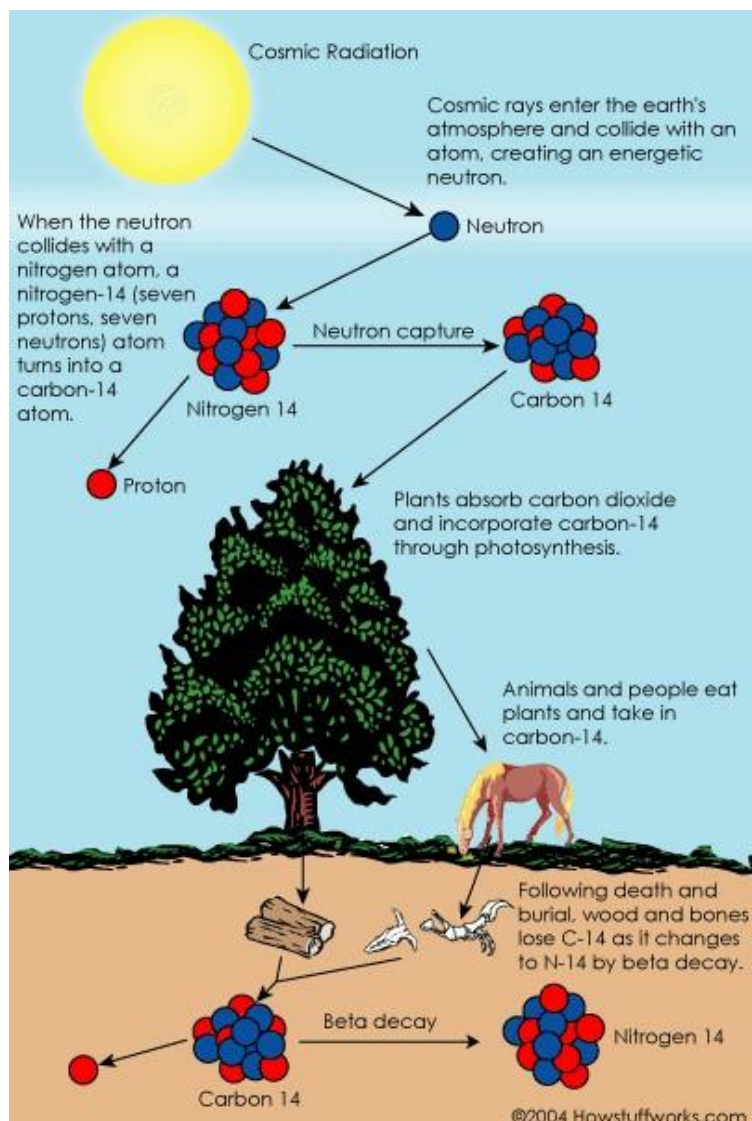
### **1.1. Салыстырмалы мерзімдеу**

Салыстырмалы мерзімдеу - бір қалаға стратиграфиялық қазба салу немесе бір жерлеу орнын аршу арқылы, құрылыстардың, материалдардың, әшекей бұйымдардың, саз ыдыстардың, қару жарақтардың және т.б. заттардың ерекшелігі мен пішінін, қаңқалардың жату қалпын анықтауға және де осы деректерді өзара немесе басқа аймақтағылармен салыстыра отырып мерзімдеуге болады. Салыстырмалы мерзімдеу үшін стратиграфиялық бір ізділікпен қатар табылған заттардың пішініндегі ұқсастықтар мен айырма-шылықтардың типологиялық бір ізділігі негізге алынады. Сонымен қатар археологиялық зерттеу жұмыс-тары негізінде жарияланған мақалалар мен монографияларды назарға алу қажет. Яғни, жарияланымдарда табылған заттың аналогтары бойынша сипаттамалары мен мерзімдемесі келтірілуі мүмкін. Осындай мәліметтер негізінде салыстырмалы тұрғыдан мерзімдеуге мүмкіндік туындайды [1, 58]. Сонымен қатар, материалдардың таралу аймағы белгіленеді.

### **1.2. Абсолютті мерзімдеу**

Қазба барысында мерзімі белгілі монета, эпиграфиялық заттар арқылы ескерткіштің абсолюттік мерзімін анықтауға болады. Ежелгі дәуірлерге жататын тұрақтардың жасын анықтауда геологиялық, палеоботаникалық және палеонтологиялық мәліметтер айтарлықтай рөл ойнайды. Жануарлардың қаңқасы мен тасқа айналған ежелгі өсімдіктердің тіршілік еткен геологиялық кезеңін анықтай отырып, ескерткіштің немесе археологиялық кешеннің жасын айқындауға болады. Қазіргі таңда археологтардың көпшілігі жаратылыстану ғылымы арқылы ескерткіштің нақты абсолютті мерзімін анықтауға бет бұрды. Жаратылыс-тану ғылымы бағытындағы мерзімдеу әдістеріне радиоуглеродтық (C14), калий – аргондық,

археомангниттік және термолюминесценттік әдістер жатады. Радиоуглеродтық әдіс арқылы органикалық заттардың және де темірдің абсолютті жасын анықтауға болады. Бұл әдіс C14 изотопының ыдырау уақытын негізге алады. Тіршілік иесінің барлығына (адамдар, жануарлар мен өсімдіктер) өмір сүрген кезінде 14 атомдық салмаққа ие көміртегі жиналады. Бұлар тіршілігін тоқтатқаннан кейін құрамындағы көміртегі азая бастайды (1-сурет). Органиканың құрамындағы C14 изотопының сақталған мөлшеріне қарай, организмдегі тіршіліктің тоқтаған уақыты белгіленеді [1, 59]. Сондықтан бір қаланы немесе обаны қазған кезде табылған органикалық үлгіге C14 анализін жасау арқылы сол ескерткіштің абсолютті мерзімін анықтауға болады.



Сурет 1 - Жануарлар мен өсімдіктерде 14 атомдық салмаққа ие көміртегінің жиналу және ыдырау жағдайы

## 2 Мыңтөбе қорымындағы обалардың ерекшелігі

Мыңтөбе қорымы қазіргі Келес ауданының орталығы Абайдан оңтүстікке қарай 46 шақырым жерде, Келес өзенінің Сырдарияға құяр тұсында орналасқан (2-сурет). Қорымдағы обалардың барлығы топырақтан үйілген. Бұларды көлеміне қарай кіші көлемді және үлкен көлемді обалар деп екі топқа бөлуге болады. Кіші көлемді топқа диаметрі 6 – 15 м-ге дейінгі обалар кірсе, үлкен көлемді топқа 16 – 35 м-ге дейінгі обалар жатады. Бұлардың басым көпшігі шеңбер пішінді. Араларында бір жағы созылыңқы (тамшы) тәрізді, «тақия тәрізді» (3-сурет) және айналасында оры барлары да кездеседі [2, 232].



Сурет 2 – Мыңтөбе қорымының географиялық орны

### 2.1 №3 обаның ерекшелігі мен жерлеу дәстүрі

Бұл обаны қазбаға дейін лазерный тахеометрмен өлшегенде диаметрі 13 м, биіктігі 1,70 м екендігі белгілі болды. Обаның орта тұсына шығыс, батыс бағытында жал қалдырылып екі секторға бөліне отырып қазылды. 1,70 м тереңдіктен ежелгі жер деңгейі анықталды. Үйіндінің беткі қабаты 0,5 м қалыңдықта шыммен көмкерілгендігі белгілі болды. Оңтүстік, оңтүстік-шығыс сектордан, обаның батыс жиегіне жақын тұстан дромостың сұлбасы бос топырақ түрінде байқалды. Реперлік нүктеден 2,40 м тереңдіктен жерлеу камера айқындалды. Осыдан кейін бұл обадағы қабірдің «Т» түріндегі катакомба екендігі нақтылана түсті. Қабірдің ішкі кеңістігіндегі бос топырақ алынып тасталғаннан кейін камераның ішкі кеңістігінен (көлемі 1,70x2,60 м) қатар жатқан бес адам қаңқасымен қоса, о дүниелік тарту таралғылар табылды. Камераның кіреберіс аузындағы (оңтүстік шеттегі) бірінші қаңқа шығысқа бағытталып созылық қалыпта шалқасынан жатқызылған. Бас жағына бір қызыл ангобты, екі ақ ангобты құмыра, бір қызыл ангобты табақ және осы табақтың ішіне бір тостақ (тостақтың ішінде моншақ, қола түтікше, ине бар) салынған. Осы қаңқаның оң жағына екінші бір қаңқа жерленген. Мұның басы да шығысқа бағытталған. Сол қолы жамбасының астына, оң қолы әуретінің үстіне орналастырылған. Бас жағына тостақ және зооморф тұтқалы құмыра орнатылған. Бұл құмыраның сырты отқа күйген. Аяқ жағынан бір дана темір жебе ұшы табылды. Осы қаңқаның оң жақ қапталында үшінші қаңқа жатты. Басы шығысқа бағытталған. Аяғы «Х» тәрізді айқастырылған. Оң қолы жанына созылып, сол қолы жамбас сүйегінің астына орналастырылған. Оң қол саусағының ұшынан бір моншақ табылды. Бұл қаңқаның оң қапталында қатарласып төртінші және бесінше қаңқаларда созылық қалыпта шалқасынан жатты. Төртінші қаңқаның сол қолының жанынан темір пышақ қалдықтары және сопақ тастан жасалған (түйме?) кездессе, бесінші қаңқаның жанынан екі асық табылды [2, 234].



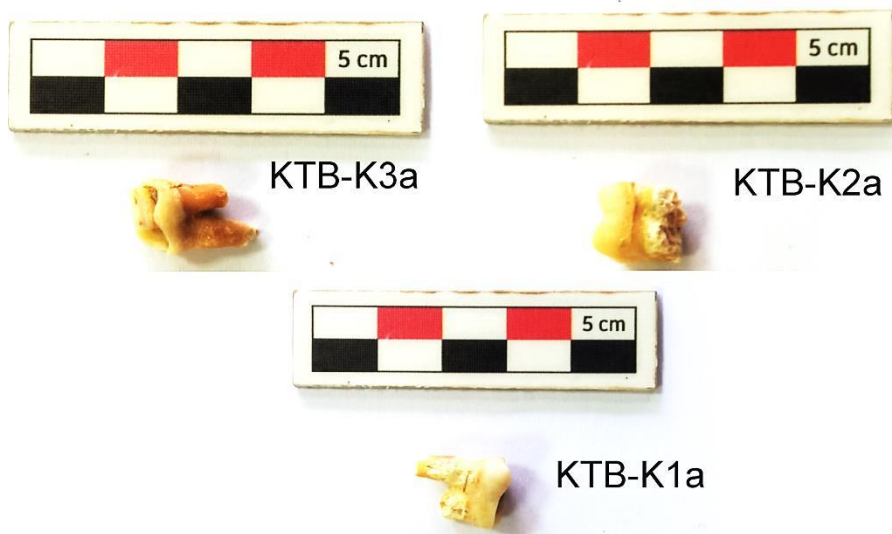
Сурет 3 – «Тақия тәрізді» обаның көрінісі

### 2.1.1 Салыстырмалы мерзімдеу

Мыңтөбе №3 обаны салыстырмалы тұрғыдан мерзімдеуге айтарлықтай үлес қоса алатын табылымның қатарына аңдық стильде жасалған саз ыдыс жатады. Мұндай ыдыстар Еуразия аймағындағы ескерткіштерден көптеп табылған. Бұлардың тұтқасына қошқар, қой, қабан, жылқы, барыс, ит, құс, грифон және нақты бейнесін сипаттауға келмейтін жануарлар бейнеленген. Қаңлыларға тиесілі ыдыстардың тұтқасына көбінесе қошқар пошымдалған. Қошқарлардың басы жоғары қарытылып, екі мүйізі артқа қарай оратыла қайырылған. Мұндай саз ыдыстар қаңлы мәдениеті таралған аймақтағы Қауыншытөбе [3, 16], Алімбайтөбе [4, 12], Ақтөбе II [5, 130-137], Жетіасар, Бәдіқасар, Томпақасар [6, 243-249] т.б. қалалардан анықталған. Сонымен қатар Қауыншытөбе қорымы № 11 обадан [4, 12], Алмалық қорымы № 1 обадан [7, 79-87], Бодомок даласы қорымындағы №7 және №17 обалардан [8, 2-5] табылған. Зооморф тұтқалы саз ыдыстар сармат кезеңіне жататын ескерткіштерден де кездескен. Бұлардың тұтқасына қой мен қабан бейнеленген. Бұған, Қаратеңіздің солтүстігіндегі Фангории қорымындағы № 46 обадан [9, 47], Керч қаласы қорымынан, Маныч қорымынан, Моздок қорымы №6 обадан, Усть-Лабин 2 қорымы № 46 обадан, Почтовой қорымынан, Ладожски қорымы № 22 обадан және Армавир қорымы № 1 обадан [10, 173-217] табылған саз ыдыстар мысал бола алады. Зооморф тұтқалы саз ыдыстар Еділ аймағында б.з.б. I ғасырда пайда болып [11, 114; 12, 59], уақыт өте келе Солтүстік Кавказ және Қаратеңіз аймағына таралған деген пікірлер бар [13, 263; 14, 38]. Зерттеушілер Маныч, Моздок, Ладожски және Армавир қорымынан табылған зооморф тұтқалы саз ыдыстарды б.з.б. I – б.з. I ғасырларға [10, 173-217], ал, Фангории қорымынан табылған ыдысты б.з. I – II ғасырларға жатқызған [9, 42-52]. Ұзақ жылдар қаңлы кезеңінің саз ыдыстарын зерттеген Л.М.Левина Сырдарияның төменгі ағысындағы Томпақасар қаласынан табылған зооморф тұтқалы саз ыдысты б.з.б. I мыңжылдың екінші жартысына жатқызған [15, 517-518]. Сонымен қатар Сырдарияның орта ағысындағы Көк Мардан, Алтынтөбе [16, 208-210], Ақтөбе II [5, 130-137] және Қауыншытөбе [5, 100] қалаларынан табылған зооморф тұтқалы саз ыдыстар б.з.б. I – б.з. III ғасырларға мерзімделсе, Сырдарияның жоғарғы ағысындағы Шірінсай қорымы №14, 21, 28 обалар [17, 92-109] мен Тура-Таш қорымы № 3 обадан [8, 96-97] саз ыдыстар б.з. II – V ғасырларға мерзімделген. Осы мәліметтерді негізге ала отырып Мыңтөбе қорымы №3 обаны болжамды түрде б.з.б. I – б.з. I ғасырларға жатқызуға болады.

### 2.1.2 Абсолютті мерзімдеу

Мыңтөбе №3 обаның абсолютті мерзімін анықтау мақсатында радиоуглеродтық C14 анализін жасау ұйғарылды. Бұл анализ Түркияның жетекші мекемелерінің бірі Тубитак зертханасында жасалды. Сынама үлгісі ретінде №3 обдағы қаңқаның тісі алынды (4-сурет). Бұл құжатқа КТВ-К3а шифрімен тіркелді. Тіске жүргізілген зерттеулер обаның б.з. 184±25 жылға жататындығын көрсетті (6-сурет).



Сурет 4 - C14 анализін жасау мақсатында қаңқалардан алынған тістер

## 2.2 №6 обаның ерекшелігі мен жерлеу дәстүрі

Бұл оба қорымның солтүстігіндегі жалдың шетінде орналасқан. Обаның солтүстігі, шығысы мен батысы сай болып келген (5-сурет). А.Н. Подушкин, Мыңтөбе қорымында 2017-2018 жылдары зерттеу жұмыстарын жүргізіп, бұл обаны «патша обасы» деп сипаттаған [18]. Обаның пішіні тамшы тәрізді болып келген. Қазбаға дейінгі диаметрі 20 м, биіктігі 3,3 м. Қазба жұмыстары кезінде реперлік нүктеден 0,35 – 0,40 м тереңде кесек қалдықтары байқалды. Үйінді толық алынып біткеннен кейін сыртқы контурі шеңбер пішінді болып келген наус анықталды. Диаметрі 5,5 м, қабырғаларының сақталған биіктігі 1,38 м шамасында. Бұл наус кесек және пахсадан тұрғызылған. Қабырғалары ішке қарай көлбеу болып келген. Орта тұсындағы төртбұрыш пішінді камерасының көлемі 2,5x2 м. Дромосы, солтүстік-батысқа қараған. Ұзындығы 2,65 м, сыртқы жағымен қоса есептегендегі ені 1,7 м, дромостың ішкі бөлігінің ені 0,6 м, сақталған биіктігі 0,85 м. Дромос пен адам жерленген камерасы сарғыш түсті сазбен сыланған. Наустың оңтүстік, шығыс және солтүстік қабырғаларын жағалай (периметрі бойынша) «П» пішінде сыпа (сәкі) жасалған. Беті тұтастай ашық сарғыш түсті саз балшықпен сыланған. Қазба жұмысы кезінде сыпаның жиегінен оттың ізі байқалды. Бұл жерлеу рәсімі кезінде от жағылғандығын көрсетсе керек. Қазба жұмыстары нәтижесінде камераның шығыс қабырғасының шетінен бастапқы қалпында жатқан (In situ) қаңқа анықталды. Шартты түрде №1 деп белгіленген бұл қаңқа созылықты қалыпта шалқасынан жатқызып, басы оңтүстікке бағытталған. Сонымен қоса камераның орта тұсынан басқа қаңқаларға тиесілі шашылып жатқан сүйек қалдықтары анықталды (5-сурет). Антропологиялық зерттеулер кезінде шашылған сүйектердің бір әйел және бір сәбиге тиесілі екендігі белгілі болды [19].

### 2.2.1 Салыстырмалы мерзімдеу

Наустар ең алғаш 1893, 1949, 1951 жылдары Арыс өзені жағасындағы Бөріжар қорымынан анықталған. Бұлар төрт бұрыш пішінде кесектен тұрғызылған. Зерттеушілер наустардан адамның қаңқа сүйектерін тапқан. Тәуелсіздің алғаннан кейін Бөріжар қорымында К.Байпаков, Е.Смагулов және А.Ержигитова сынды ғалымдар кең көлемді қазба жұмыстарын жүргізіп 80-ге жуық наусты аршып зерттеген [20].

XX ғасырдың 70-жылдары А.Г.Максимова Қаратаудың оңтүстік беткейінде, Түркістан қаласынан шығысқа қарай 16 шақырым жердегі Шаға қорымында зерттеу жұмыстарын жүргізіп №67-68, №75-76, №108 обалардан төрт бұрышты наустарды тапқан. Наустардың құрылысына 50x20-25x9-10 см, 40x25-30x5-10 см көлеміндегі кесектер қолданылған. Дромосы арка түрінде жасалған. Камераның ішкі беті лаймен сыланған. Бұл жерде адам қаңқасына тиесілі сүйектер жекелеген немесе бір бұрышта үйілген күйде табылған. Бұл жағдай наустарға әр кездері жерлеулер жүзеге асырылғандығын көрсетсе керек. Сонымен қатар №68 наустан үш дана иттің бас сүйегі мен алғашқы қалпында сақталған адам қаңқасы анықталды. А.Г.Максимова, Шағадағы наустардан бір дана соғды монетасы, саз ыдыс және

темірден жасалған жебе ұшын тапқан. Зерттеуші табылған заттар негізінде наустарды VII-VIII ғасырларға мерзімдеген [21; 8].

2002 жылы Е.Смагулов, Оңтүстік Қазақстан археологиялық экспедициясын жасақтап, Сидак қорымында 6 обаны қазды. Нәтижесінде төртбұрыш пішінді наустар мен адамның қаңқа бөліктерін анықтады. №4 наустан бастапқы қалпында жатқан қаңқамен қоса қола айна, аластау ыдысы және күміс айылбас тапты. Зерттеуші бұларды Жетіасар мәдениетіне жатқызып III-IV ғасырларға мерзімдеді [22; 129-130].



*Сурет 5 - №6 обаның орналасқан жері мен камерадағы қаңқадан сынама алу сәті*

Ташкент аймағындағы обаларды зерттеуге ғалымдар XIX ғасырдың соңына қарай назар аудара бастады. Т.Агзамходжаев, 1959-1960 жылдары Ташкент қаласынан 32 шақырым оңтүстікте орналасқан Тюябугуз су қоймасы аймағындағы обаларда зерттеу жұмыстарын жүргізді. 11 дана наусты аршып, олардың құрылыс ерекшелігін, жерлеу рәсімдерін және материалдық мәдениетін айқындады. Бұл жердегі барлық наустың сыртқы контурі шеңбер пішінді болып келген. Құрылысына кесек және пахса қолданылған. Қабырғалары өте қалың етіліп жасалған (1 – 2,2 м). Наустардың үсті «киюластыру әдісі» арқылы кесектермен арка түрінде жабылған. Ішкі кеңістігі лаймен сыланған. Бұл жердегі наустардың бір ерекшелігі қабырғаларына ниша жасалған. Дромостардың бағытталуында бір ізділіктің жоқ екендігі аңғарылады. Тарқатып айтар болсақ наустардың оңтүстік, оңтүстік шығыс, оңтүстік батыс, шығыс және солтүстік шығыс қапталдарына дромос жасалған. Қазба жұмыстары барысында наустардың кейбірінен жекелеген адам сүйектері (тек №6 наустан сол қалпында жатқан қаңқалар анықталған) мен қоса, шарықта жасалған саз ыдыстар, оссуарий және фрагменттері, темір тоғалар, мысыр пастасынан жасалған моншақтар, темір пышақтар және т.б. заттар табылған [23; 71-79].

XX ғасырдың ортасында Ю.Ф. Буряков Ташкент қаласынан оңтүстікке қарай 42 шақырым жерде орналасқан Пскент қорымында қазба жұмыстарын жүргізді. Бұл жердегі наустардың құрылыс ерекшелігі Мыңтөбе мен Тюябугуздығы наустарға жақын. Яғни, астыңғы жағына тағыздалған балшықтан шеңбер пішінді платформа жасалған. Содан кейін осы платформаның үстіне көлемі әр түрлі (45x24x8 см және 52x27x10 см) кесектермен қабырға тұрғызылған. Орта тұсында әдеттегідей шаршы пішінді жерлеу камерасы орналасқан.

Пскент қорымында қазылған наустардың бірінің диаметрі 6,6 м. Наустың оңтүстік шығыс жағына дромос жасалған. Ұзындығы 1,6 м, ені 2,6 м. Ортасындағы жерлеу камерасының көлемі 2,6x1,8 м. Үсті арка тәрізді етіліп жабылған. Үш қабырғасын жағалай «П» тәрізді сыпа жасалған. Наустан бір ересек және бір жас баланың қаңқасы табылған. Археологтар бұл обаның кезінде тоналғандығына көз



жеткізген. Соған қарамастан камерадан көк түсті моншақ, саз ыдыс бөлшектері, алмұрт пішінді саптаяқ табылған.

Екінші наустың пішіні шенбер тәрізді болып келген. Орта тұсындағы камерасы әдеттегідей шаршы тәрізді етіліп жоспарланған. Ішкі кеңістігінен екі ассуарий мен ассуарийге тиесілі қақпақ табылған. Құмырашы бұлардың беріктігін жақсарту мақсатында қамырына құм қосып өте жақсы деңгейде күйдірген. Ассуарийнің қақпағының тұтқасы аңдық стильде жасалған. Аңдық стильдегі тұтақалар қауыншы кезеңінде Ташкент аймағынан, Бухар облысынан, Ферғана даласынан және Қазақстанның оңтүстік өңірлерінен табылған. Ю.Ф. Буряков, Пскент науысынан табылған тұтқадағы аңдардың бейнелеу әдісін (шынайы және стильдендірілген) негізге ала отырып қазба салынған наустарды б.з. V ғасырға мерзімдеген [24; 131-136].

### **2.2.2 Абсолютті мерзімдеу**

Мыңтөбе №6 обаның абсолютті мерзімін анықтау мақсатында радиоуглеродтық C14 анализін жасау ұйғарылды. Сынама үлгісі ретінде №6 обадағы №1 қаңқаның тісі алынды (5-сурет). Бұл құжатқа КТВ-К2а шифрімен тіркелді (4-сурет). Тіске жүргізілген зерттеулер обаның б.з. 318±27 жылға жататындығын көрсетті (6-сурет).

### **2.3 №7 обаның ерекшелігі мен жерлеу дәстүрі**

Бұл оба Мыңтөбе қорымының оңтүстік батысындағы арна іспетті жыраның шетінен орын тепкен. Обаның оңтүстік батыс жағы еніс болып келіп табиғи жырамен шектескен. Қазбаға дейін обаның диаметрі 14 м, биіктігі 1,30 м болатын. Қазба барысында орта тұсы реперлік нүкте ретінде белгіленді. Сонымен қатар обаны дәл ортадан бөлетіндей етіп оңтүстік, солтүстік бағытында жал қалдырылды. Бұл обаны екі секторға бөлуге мүмкіндік берді. Батыс жартысы А секторы, шығыс жартысы Б секторы деп белгіленді. Қазбадан алдын георадармен барлау жүргізілді. Нәтижесінде оба құрылысына тас және ағаш сынды материалдардың қолданылмағандығы, тек топырақтан үйілгендігі аңғарылды.

Қазбаға дейін обаның бетін шөп өскіндері басып жатты. Қазба жұмысы обаны тазалаудан бастау алды. Тазалық жұмыстарынан кейін обаның батыс жартысы қазылды. Реперлік нүктеден 0,90 м теренде жатқан қазіргі жер деңгейіне жақын тұстан үш дана саз ыдыс табылды. Саз ыдыстар тұрған нүкте обаның дәл орта тұсына сәйкес келеді. Табылған олжалардың біреуі шүмегі бар тұтқалы құмыра, екіншісі сырты отқа күйген көзе, ал үшіншісі қызыл ангобты көлемі кіші құмыра. Шүмекті құмыраның сыртқы бетіне батыру арқылы толқынды өрнек түсірілген. Биіктігі 40 см, түбінің диаметрі 22 см, мойнының биіктігі 5 м, ернеунің диаметрі 13 см. Сырты отқа күйген көзенің мойнына лайдан таспа жабыстырылып, оның беті саусақпен басылған. Биіктігі 22,5 см, түбінің диаметрі 20 см, мойнының биіктігі 3 см, ернеунің диаметрі 20 см. Ал, сырты қызыл ангобты көлемі кіші құмыраның биіктігі 13 см, түбінің диаметрі 6,5 см, мойнының биіктігі 3 см, ернеунің диаметрі 8 см. Обаның ортасынан табылған олжалар құжатталғаннан кейін дәл осы тұс төмен қарай қазылды. Тазалау жұмыстары жүргізіліп қабір дағы іздестірілді. Дегенмен орта тұстан ешқандай із байқалмады. Осыдан кейін қазба шекарасы оңтүстік батыс жиегіне қарай кеңейтілді. Нәтижесінде қазба жүргізілген жиекте дромостың сұлбасы анықталды. Қазба жұмыстары дромостың сыртқы шеті, оба үйіндісі етегінен бастау алатындығын оңтүстік батыс, солтүстік шығыс бағыты бойынша 4,6 м-ге созылып жатқандығын, баспалдақты түрде катакомбалық қабірдің еденіне қарай 2,88 м-ге дейін терендей түсетіндігін көрсетті. Камераға қарай кіреберіс аузы арка іспетті болып келген. Биіктігі 0,50 м, ені 1,32 м. Аузы лаймен шегенделген. Катакомбаның ішкі аумағы (қабірі), ұзындығы 2,20 м, ені 0,75 м шамасында. Дромосқа перпендикуляр «Т» түрінде оңтүстік шығыс, солтүстік батыс бағыты бойынша жалғанған.

Камераның ішкі кеңістігінен 30-40 жастағы әйелдің қаңқасы табылды. Қаңқа созылыңқы қалыпта шалқасынан жатқызылып басы оңтүстік шығысқа қаратылған. Антропологтардың есептеуі бойынша бойының ұзындығы 163,686 ± 4,61 см. Қаңқаның жүзі обаның ортасындағы жер бетінде тұрған үш ыдысқа, яғни солтүстікке қаратылған. Қаңқаның сол қолының бұғанасы денесінен сал қашықта жатқанына қарағанда мәйіттің денесі суымастан қабірге салынғандығы байқалады. Қаңқаның астындағы қара шірінделер қабірге органикалық төсенді салынғандығын болжауға мүмкіндік береді. Қазба барысында жер бетіндегі саз ыдыстардан басқа қабір ішінен о дүниелік тарту таралғы табылмады [2].

#### **2.3.1 Салыстырмалы мерзімдеу**

Мыңтөбе қорымы №7 обадағы қаңқаның о дүниелік тағамы оба үйіндісі астындағы бұрынғы жер бетіне салынған. Бұл жерлеу дәстүрі шын мәнінде өзіне назар аудартады. Мұндай жерлеудің аналогы Ташкент қаласы маңындағы Вревск қорымынан анықталған. Аталмыш қорымдағы №1 обада қазба жұмыстары жүргізіліп, обаның оңтүстік батыс жартысындағы жер беті деңгейінен тұтқасы мен шүмегі бар саз ыдыс табылған. Ыдыстардың қолда пошымдалғандығы белгілі болған. Құмырашы саз ыдыстардың бетіне сұр түсті ангоб жаққан. Тұтқасының бір басын мойнының астыңғы жағына бекітсе

екінші басын иық тұсына бекіткен. Бүйірінің асты және иық тұсы нүктелі жолақпен безендірілген. Тұтқа жағына жылан тәрізді өрнек түсірілген. Археологтар бұл обадан катакомбалық қабір анықтаған. Қазба жұмыстары кезінде үйіндінің сыртынан дромостың басталатындығы және перпендикуляр түрде жалғанатындығы аңғарылған. Камерадан басы шығыс, солтүстік – шығысқа бағытталып шалқасынан жатқан жалғыз бір қаңқа табылған. Оң аяғы созылыңқы қалыпта салынса, сол аяғы бүгіліп жанына қарай тартылған. Қабірден бір дана темір қанжар, темір пышақ және бір дана темір айылбас табылған.

Rapor no	: 29109288-125.05-2220/18871					
Talep eden	: Yrd. Doç. Dr. Muzaffer Gürsoy					
Talep edenin adresi	: Hoca Ahmet Yesevi Uluslararası Türk-Kazak Üniversitesi Türkistan Şehri B. Sararhanov Cad. No:29 KAZAKISTAN					
Örnek	: Örnek türleri tabloda verilmiştir			Barkod No	: 22T0001202	
Örnek sayısı	: 3			Son kullanım tarihi	:	
Örneğin getiriliş şekli	: Kargo			BY örnek kayıt no	: 22T/1202	
Kabul anındaki durumu	: Uygun			Kabul tarihi ve saati	: 08/11/2022	
				Analiz tarihi	: Ölçüm tarihi olarak tabloda verilmiştir	
Şahit numune bilgileri :      ( ) Müşteriye iade      ( ) Şahit numune mevcut      (x) Şahit numune alınmamıştır						
Sıra No	Lab. No:	Müşteri No:	Karbon 14 Yaşı (G.Ö.)	Örnek Türü	Ön işlem	Ölçüm tarihi
1	TÜBİTAK - 2545	KTB-K1a	1751±25	Diş	Kolojen - Ultrafiltre	16.01.2023
2	TÜBİTAK - 2546	KTB-K2a	1706±27	Diş	Kolojen - Ultrafiltre	16.01.2023
3	TÜBİTAK - 2547	KTB-K3a	1840±25	Diş	Kolojen - Ultrafiltre	16.01.2023
Karbon 14 Yaşı (G.Ö.): Numunede ölçülen <sup>14</sup> C miktarına bağlı olarak delta <sup>13</sup> C düzeltmesi yapılmış Karbon-14 yaşıdır. G.Ö.: Günümüzden önce (MS 1950'den önce)						
Cihaz: National Electrostatics Corporation, Model 3SDH-1 (UAMS)						
Referans: Doğan T., İlkmén E., Kulak F., A New National 1 MV AMS Laboratory at TÜBİTAK MRC in Turkey; Nuclear Instruments and Methods in Physics Research Section B: Beam Interactions with Materials and Atoms, Volume 509, 2021, Pages 48-54, <a href="https://doi.org/10.1016/j.nimb.2021.08.013">https://doi.org/10.1016/j.nimb.2021.08.013</a>						
<b>Açıklamalar:</b>						
• Raporla verilen sonuçlar, teslim alınan numuneden yapılan örneklem için geçerlidir.						
Sorumlu İmzalar:      53705      53127						
Bu rapor ve sonuçları taleple bulunan kuruluş ve müşterilerince ticaret ve reklam amaçları ile kullanılamaz. Rapor tamamen veya kısmen çoğaltılamaz/yayınlanamaz.						
Raporla (*) işaretli analizler akredite edilmiştir. İmzasız analiz raporları geçersizdir.						
Bu rapor 2 sayfa olup, 2 asıl (1 asıl müşteriye, 1 asıl Enstitü arşivine) olarak hazırlanmıştır.						Sayfa 2 / 2

Сурет 6 – Тубитак лабораториясында жасалған радиоуглеродтық анализдердің нәтижесі

Вревск қорымы №2 обаның реперлік нүктесінен 0,50 м тереңде, жер бетінен шарықта жасалған бүтін құмыра табылған. Оба үйіндісі толық алынып біткеннен кейін катакомбалық қабір анықталған. Қазба жұмыстары кезінде қабірден басы шығысқа қаратылып шалқасынан жатқан жалғыз бір қаңқа табылған. Қаңқаның екі қолы жанына орналастырылып, аяқтары тізесінен бүгіліп екі жанына аздап тартылған. Бас жағынан сүрме тас, кеуде тұсынан көк түсті моншақтар алынған. Т.Агзамходжаев, Вревск қорымында анықталған катакомбалық қабірлерді Тойтөбе және Кенкөл қорымындағылармен ұқсастығына назар аударған. Сонымен қатар, шүмегі мен тұтқасы бар құмыраларды Бөріжар қорымындағылармен салыстыра келе қазылған обаларды VI-VIII ғасырларға мерзімдеген [25, 223-235].

Шардара су қоймасы салыну қарсаңында Ақтөбе II қалашығының жоғарғы қабатынан көптеген шүмегі бар құмыралар табылған. Бұл құмаралардың бетіне батырып сызу арқылы жолақтар мен толқындар түсіріліп ангоб ағызылған. Ақтөбе II-дегі құмыралар пішіндік тұрғыдан Мыңтөбе №7 обадан табылған шүмекті құмыраларға өте жақын келеді. А.Г.Максимова және т.б. табылған заттай деректерге қарай отырып Ақтөбе II қалашығының жоғарғы қабатын болжамды түрде б.з. I-IV ғасырларға мерзімдеген [26, 36-62; 5, 128-129].

### **2.3.1 Абсолютті мерзімдеу**

Мыңтөбе №7 обаның абсолютті мерзімін анықтау мақсатында радиоуглеродтық C14 анализін жасау ұйғарылды. Сынама үлгісі ретінде №7 обاداғы қаңқаның тісі алынды. Бұл құжатқа КТВ-К1а шифрімен тіркелді (4-сурет). Тіске жүргізілген зерттеулер обаның б.з. 273±25 жылға жататындығын көрсетті (6-сурет).

### **Қорытынды.**

Мыңтөбе қорымындағы обалардың құрылымдық ерекшелігі, жерлеу дәстүрі, материалдық мәдениеті мен мерзімі 2017 жылға дейін белгісіз болып келген. Аталмыш жылы Қожа Ахмет Ясауи атындағы Халықаралық қазақ-түрік университетінің археологтары қорымның ішіне бүккен сырғын айқындау жолында жұмыстар жүргізді. Нәтижесінде №1 обадан наус анықтап, №3 обадан катакомбалық қабірді аршып, қорымның қалыптасу кезеңдеріне және жерлеу дәстүріне қатысты алғашқы деректерді алды. Соңғы обاداғы жерлеу дәстүрін, қабірдің түрін және табылған заттарды аналогтарымен салыстыра келе, обаны б.з.б. I – б.з. V ғасырлар аралығына мерзімдеді. Бірақ радиоуглеродтық зерттеулер бұл обаның нақты б.з. 184±25 жылға жататындығын көрсетіп берді. 2017-ден кейін бұл қорымда зерттеу жұмыстары жүргізілмеді. 2022 жылы «Келес өзенінің төменгі ағысындағы обаларды археологиялық және пәнаралық ғылымдар аясында зерттеу» тақырыбындағы жоба Қазақстан Республикасы Ғылым және жоғары білім министрлігі Ғылым комитеті тарапынан қаржыландырылғаннан кейін Мыңтөбе қорымында археологиялық зерттеулер қайта бастау алды. №6 және №7 обалардан құнды деректер алынды. №6 оба салыстырмалы материалдар негізінде б.з. II – IV ғасырларға мерзімделсе, №7 оба б.з. I-IV ғасырларға мерзімделді. Ал, радиоуглеродтық анализдер №6 обаның нақты мерзімін б.з. 318±27 жыл деп көрсетсе, №7 обаны б.з. 273±25 жылға жатқызды. Радиоуглеродтық анализдер нәтижесінде Мыңтөбе қорымындағы обалардың б.з. 184 – 318 жылдар аралығына жататындығы анықталды. Алдағы уақытта жүргізілетін зерттеулер бұл хронологиялық шеңберді өзгертуі мүмкін.

### *Пайдаланылған әдебиеттер тізімі:*

1. Авизова А.Қ. *Археология. Оқу құралы. Алматы: Эверо, 2018. – 183 с.*
2. Гурсой М., Сиздиқов Б., Таджибаев Н. *Мыңтөбе қорымындағы катакомбалық жерлеулер // Абай атындағы қазақ ұлттық педагогикалық университеті хабаршысы «Тарих және саяси-әлеуметтік ғылымдар» сериясы, №1(76), 2023. с.225-243.*
3. Григорев Г.В. *Отчет об Археологической Разведке в Янгиюльском Районе УзССР в 1934 г. Ташкент: Издательство Комитета НАУК УзССР, 1935. – 42 с.*
4. Григорев Г.В. *Краткий Отчет о Работях Янгиюльской Археологической Экспедиции в 1937 г. Ташкент: Издательство УзФАН, 1940. с.3-39.*
5. Левина Л.М. *Керамика нижней и средней Сырдарьи в I тыс. н.э. Москва: Издательство НАУКА, 1971. с. 5-242.*
6. Левина Л.М. *Этнокультурная история Восточного Приаралья (I тыс. до н.э.-I тыс. н.э.). Москва: Издательская фирма Восточная Литература, 1996. с. 243-249.*
7. Аминов В., Ю.Ф. Буряков, Т.Қ. Ходжайов, *Новые материалы к этнической истории долины Ахангарана // История Материальной Културы Узбекистана. Выпуск 14. Ташкент: Издательство ФАН УЗБЕКСКОЙ ССР, 1978. с.79-87.*
8. Литвинский Б.А. *Керамика из могильников Западной Ферганы. Москва: Издательство НАУКА, 1973. с.96-97. Таб. 2-28.*
9. Медведев А. П. *О Некоторых Результатах Изучения Некрополя Фанагории Римского Времени // Вестник Вгу. Серия: История. Политология. Социология. № 1. 2012. с. 42-52.*
10. Скалон К.М. *Изображение животных на керамике сарматского периода // Труды отдела истории первобытной культуры. Том 1. Ленинград: 1941. с.73-217.*
11. Мошкова М.Г. *Производство и основной импорт у сармат Нижнего Поволжья. Диссертация на соискание учёной степени кандидата исторических наук. Москва: 1956. Рукопись, 114 с.*
12. Абрамова М.П. *Сарматская культура II в. до н.э. — I в.н.э. (По материалам Нижнего Поволжья. Суловский этап). // Советская Археология № 1. 1959.*

13. Смирнов К.Ф. Археологические исследования в районе дагестанского селения Тарки в 1948-1949 гг. // МИА, № 23. Москва: 1951. 263 с.
14. Виноградов В.Б. К вопросу об изображении животных на сарматской керамике // Археологический сборник. Изд. МГУ, 1961. с. 38-45.
15. Левина Л.М. Исследования в Джетыясарском урочище. // Археологические открытия 1976 года. Москва: 1977. С.517-518.
16. Байпақов К.М., Ж.Қ. Таймағамбетов, Қазақстан археологиясы. Алматы: 2009. б.160-230.
17. Гайдукевич В.Ф. Работы Фархадской Археологической Экспедиции в Узбекистане в 1943-1944 гг. // Краткие Сообщения о Докладах и Полевых Исследованиях Института Истории Материальной Культуры №14. Ленинград: 1947. с.92-109.
18. Подушкин А.Н. Новые археологические комплексы могильников Кылышжар и Мынтобе / Маргулановские чтения. Материалы Международной археологической научно-практической конференции, посвященной 95-летию со дня рождения выдающегося казахстанского археолога К.А. Акишева. Нур-Султан: 2019. – С.153-169.
19. Гурсой М., Сиздиқов Б., Сералиев А. Мыңтөбе наусы хақында // Отан тарихы ғылыми журналы, №26 (1). 2023. 144-162.
20. Байпаков К.М., Смагулов Е.А., Ержигитова А.А. Раннесредневековые некрополи Южного Казахстана. Алматы: Баур, 2005. 224 с.
21. Максимова А. Г. Отчет о работе Южно-Каратауского курганного отряда Отрарской археологической экспедиции 1969 г // А.Х.Марғұлан атындағы Археология институтының архив материалдары. 1969. Дело 1117. с.8-11.
22. Смагулов Е.А. Наземные склепы Борижарского могильника // Қазақстан археологиясының мәселелері. 3 – ші шығарылым. Ғылыми мақалалар жинағы. Алматы: 2011. с. 119-141.
23. Агзамходжаев Т. Тюябугузские наусы // История материальной культуры Узбекистана. №3. 1962. с.71-79
24. Буряков Ю. Ф. Пскентские наусы // Советская археология. №3. 1968. с.131-136.
25. Агзамходжаев Т. Раскопки погребальных курганов близ станции вревской // История материальной культуры Узбекистана. Вып. 2. – Ташкент: Изд-во АН Узбекской ССР, 1961. с.223-235.
26. Максимова А.Г, Мерциев М.С, Вайнберг Б.И, Левина Л.М. Древности Чардары (Археологические исследования в зоне Чардаринского Водохранилища). – Алматы: Наука, 1968. – 252 с.

#### References:

1. Avizova A.Q. Arheologia. Oqu quraly. Almaty: Jevero, 2018. – 183 s.
2. Gursoy M., Sizdikov B., Tadzhibaev N. Myntobe qorymyndagy katakombalyq zherleuler // Abay atyndagy qazaq ulttyq pedagogikalyq universiteti habarshysy «Tarih zhane sayasi-aleumettik gylymdar» seriasy, №1(76), 2023. с.225-243.
3. Grigorev G.V. Otchet ob Arheologicheskoi Razvedke v Yangiyulskom Raione UzSSR v 1934 g. Tashkent: Izdatel'stvo Komiteta NAUK UzSSR, 1935. – 42 s.
4. Grigorev G.V. Kratkii Otchet o Rabotah Yangijul'skoj Arheologicheskoy ekspeditsii v 1937 g. Tashkent: Izdatelstvo UzFAN, 1940. s.3-39.
5. Levina L.M. Keramika nizhnei i srednei Syrdari v I tys. n.e. Moskva: Izdatelstvo NAUKA, 1971. s. 5-242.
6. Levina L.M. Etnokul'turnaia istoria Vostochnogo Priaralia (I tys. do n.e.-I tys. n.e.). Moskva: Izdatelskaia firma Vostochnaia Lieteratura, 1996. s. 243-249.
7. Aminov V., Ju.F. Buriakov, T.Q. Hodzhajov, Novye materialy k etnicheskoi istorii doliny Ahangarana // Istoria Materialnoi Kultury Uzbekistana. Vypusk 14. Tashkent: Izdatelstvo FAN UZBEKSKOĬ SSR, 1978. s.79-87.
8. Litvinskii B.A. Keramika iz mogilnikov Zapadnoi Fergany. Moskva: Izdatelstvo NAUKA, 1973. с.96-97. Tab. 2-28.
9. Medvedev A. P. O Nekotoryh Rezultatah Izuchenia Nekropolia Fanagorii Rimskogo Vremeni // Vestnik Vgu. Seria: Istoria. Politologia. Sociologia. № 1. 2012. s. 42-52.
10. Skalon K.M. Izobrazhenie zhivotnyh na keramike sarmatskogo perioda // Trudy otdela istorii pervobytnoi kultury. Tom I. Leningrad: 1941. с.73-217.
11. Moshkova M.G. Proizvodstvo i osnovnoi import u sarmat Nizhnego Povolzhia. Dissertacia na soiskanie uchionoi stepeni kandidata istoricheskikh nauk. Moskva: 1956. Rukopis, 114 s.
12. Abramova M.P. Sarmatskaia kultura II v. do n.e. — I v.n.e. (Po materialam Nizhnego Povolzhia. Suslovski etap). // Sovetskaia Arheologia № 1. 1959.

13. Smirnov K.F. *Arheologicheskie issledovania v raione dagestanskogo selenia Tarki v 1948-1949 gg.* // MIA, № 23. Moskva: 1951. 263 c.
14. Vinogradov V.B. *K voprosu ob izobrazhenii zhitovnyh na sarmatskoi keramike* // *Arheologicheskii sbornik. Izd. MGU*, 1961. s. 38-45.
15. Levina L.M. *Issledovania v Dzhetyasarskom urochishhe.* // *Arheologicheskie otkrytia 1976 goda.* Moskva: 1977. S.517-518.
16. Baipaqov K.M., Zh.Q. *Taimagambetov, Qazaqstan arheologiasy.* Almaty: 2009. b.160-230.
17. Gaidukevich V.F. *Raboty Farhadskoi Arheologicheskoi ekspeditsii v Uzbekistane v 1943-1944 gg* // *Kratkie Soobshhenia o Dokladah i Polevyh Issledovaniiah Instituta Istorii Materialnoi Kultury №14.* Leningrad: 1947. c.92-109.
18. Podushkin A.N. *Novye arheologicheskie komplekxy mogilnikov Kylyshzhar i Myntobe / Margulanovskie chtenia. Materialy Mezhdunarodnoi arheologicheskoi nauchno-prakticheskoi konferentsii, posviashhennoi 95-letiyu so dnia rozhdenia vydaiushhegosia kazahstanskogo arheologa K.A. Akisheva.* Nur-Sultan: 2019. – S.153-169.
19. Gursoy M., Sizdikov B., Seraliev A. *Myntobe nausy haqynda* // *Otan tarihy gylimi zhurnaly*, №26 (1). 2023. 144-162.
20. Baipakov K.M., Smagulov E.A., Erzhigitova A.A. *Rannesrednevekove nekopoli Yuzhnogo Kazahstana.* Almaty: Baur, 2005. 224 s.
21. Maksimova A. G. *Otchet o rabote Yuzhno-Karatauskogo kurgannogo otriada Otrarskoi arheologicheskoi jekspeditsii 1969 g* // *A.H.Margulan atyndagy Arheologia institutyryn arhiv materialdary.* 1969. Delo 1117. c.8-11.
22. Smagulov E.A. *Nazemnye sklepy Borizharskogo mogilnika* // *Qazaqstan arheologiasynyn maseleleri. 3 – shi shygarylym. Gylimi maqalalar zhinagy.* Almaty: 2011. c. 119-141.
23. Agzamhodzhaev T. *Tiubuguzskie nausy* // *Istoria materialnoi kultury Uzbekistana.* №3. 1962. c.71-79
24. Buriakov Yu. F. *Pskentskie nausy* // *Sovetskaia arheologia.* №3. 1968. c.131-136.
25. Agzamhodzhaev T. *Raskopki pogrebalnyh kurganov bliz stansii vrevskoi* // *Istoria materialnoi kultury Uzbekistana. Vyp. 2. – Tashkent: Izd-vo AN Uzbekskoj SSR*, 1961. s.223-235.
26. Maksimova A.G, Mershhiev M.S, Vainberg B.I, Levina L.M. *Drevnosti Chardary (Arheologicheskie issledovania v zone Chardarinskogo Vodohranilishha).* – Almaty: Nauka, 1968. – 252 s.