

*М.Гурсой<sup>\*1</sup>, Б.Сиздиков<sup>2</sup>, А.Ержигитова<sup>3</sup>*

*<sup>1</sup>PhD, доцент, Қожа Ахмет Ясауи атындағы Халықаралық қазақ-түрік университеті,  
Археология-ғылыми зерттеу институтының жетекшісі ғылыми қызметкері,*

*Түркістан қ, Қазақстан, E-mail. [muzaffer.gursoy@ayu.edu.kz](mailto:muzaffer.gursoy@ayu.edu.kz)*

*<sup>2</sup>PhD, доцент, Қожа Ахмет Ясауи атындағы Халықаралық қазақ-түрік университеті,  
Археология-ғылыми зерттеу институтының жетекшісі ғылыми қызметкері,*

*Түркістан қ, Қазақстан, E-mail. [bagdaulet.sizdikov@ayu.edu.kz](mailto:bagdaulet.sizdikov@ayu.edu.kz)*

*<sup>3</sup>Ғылыми қызметкер. Шымкент қ. тарихи-өлкетану мұражайы,  
Шымкент қ, Қазақстан, E-mail. [aisulu6767@mail.ru](mailto:aisulu6767@mail.ru)*

## **МЫҢТӨБЕ ҚОРЫМЫНДАҒЫ ЖЕРЛЕУ ДӘСТҮРІНІҢ РЕКОНСТРУКЦИЯСЫ**

### *Аңдатпа*

Мыңтөбе қорымы Түркістан облысы, Келес ауданына қарасты Гани Мұратбаев ауылынан оңтүстікке қарай 2 шақырым жерде орналасқан. Қорымда 600 – ден астам оба бар. Бұлардың пішіні шеңбер, тамшы және тақия тәрізді. 2017 жылға дейін қорымдағы қабірлердің құрылымы, жерлеу дәстүрі мен материал-дық мәдениетінің қандай екендігі белгісіз болып келген. Аталмыш жылы Қожа Ахмет Ясауи атындағы Халықаралық қазақ-түрік университетінің археологтары №1 және №3 обаларда қазба жұмыстарын жүргізіп алғаш рет жерлеу дәстүріне қатысты деректер алған болатын. Осыдан кейін бұл қорымда 2022 жылға дейін зерттеу жұмыстары жүргізілмеді. Араға бес жыл салып Ғылым және жоғары білім министрлігінің қаржыландыруымен қазба жұмыстары қайта жалғасын тапты. 2022 жылы екі, 2023 жылы бес обадан жерлеу дәстүріне, дүниетанымға және материалдық мәдениетке қатысты құнды деректер алынып, бірқатар мәліметтер легі жинақталды. Бұл мәліметтер Мыңтөбе қорымындағы қабір құрылымын, жерлеуден алдын және жерлеу кезіндегі рәсімдері мен жерлеуден кейін арқарған культтік жоралғы-ларын және дүниетанымын белгілі мөлшерде қалпына келтіруге мүмкіндік береді. Бірінші кезекте мақалада осы күнге дейін қазылған обалар жайында тұтастай мәлімет келтірілген. Осыдан кейін қабір-лердің түрлері, жасалу технологиясы, жерлеуге дейін және жерлеу кезіндегі рәсімдері мен жерлегеннен кейінгі культтік жоралғылары қарастырылып жерлеу дәстүрінің болжамды реконструкциясы жасалған.

**Кілт сөздер.** Келес, оба, қорым, катакомба, қаңлы, жерлеу дәстүрі, қауыншы

*Мақала Қазақстан Республикасы Ғылым және жоғары білім министрлігі тарапынан қаржыландырылған, жеке тіркеу номері (AP13068455) болып табылатын «Келес өзенінің төменгі ағысындағы обаларды археологиялық және пәнаралық ғылымдар аясында зерттеу» тақырыбындағы ғылыми жоба негізінде дайындалды.*

*Гурсой М.\*<sup>1</sup>, Сиздиков Б.<sup>2</sup>, Ержигитова А.<sup>3</sup>*

*<sup>1</sup> PhD, доцент, Международного казахско-турецкого университета имени Ходжа Ахмеда Ясави,  
научный сотрудник Научно-исследовательского института археологии,*

*Туркестан, Казахстан, E-mail. [muzaffer.gursoy@ayu.edu.kz](mailto:muzaffer.gursoy@ayu.edu.kz)*

*<sup>2</sup> PhD, доцент, Международного казахско-турецкого университета имени Ходжа Ахмеда Ясави  
научный сотрудник Научно-исследовательского института археологии,*

*Туркестан, Казахстан, E-mail. [sizdikov.bagdaulet@ayu.edu.kz](mailto:sizdikov.bagdaulet@ayu.edu.kz)*

*<sup>3</sup>Научный сотрудник. город Шымкент историко-краеведческий музей, Шымкент, Казахстан,  
E-mail. [aisulu6767@mail.ru](mailto:aisulu6767@mail.ru)*

## **РЕКОНСТРУКЦИЯ ПОГРЕБАЛЬНОЙ ТРАДИЦИИ В НЕКРОПОЛЕ МЫНТӨБЕ**

### *Аннотация*

Некрополь Мынтобе расположен в 2 км к югу от села Гани Муратбаева Келесского района Туркестанской области. На территории некрополя насчитывается более 600 курганов. До 2017 года погребальные конструкции, традиции захоронения и материальная культура оставались неисследованными. В том году археологи из Международного казахско-турецкого университета имени Ходжи Ахмеда Ясави впервые провели раскопки на могильниках №1 и №3 и получили новые данные о

погребальной обрядности. После этого, исследования на этом некрополе не проводились до 2022 года. Спустя пять лет раскопки возобновились при финансировании Министерства науки и высшего образования РК. Два кургана в 2022 году и пять в 2023 году дали ценные материалы, касающиеся погребальных традиций, мировоззрения и материальной культуры, и на данный момент собран ряд новых данных. Эти данные позволяют в определенной степени реконструировать структуру могильников, ритуалы до и во время погребения, культовую обрядность и мировоззрение жителей Мынтобе. В первую очередь, в статье приводятся общие сведения о раскопанных на сегодняшний день курганах. После этого была произведена примерная реконструкция погребальной традиции с учетом типов могил, технологии строительства, обрядов до и во время погребения, а также культовой обрядности после погребения.

**Ключевые слова.** Келес, курган, могильник, катакомба, кангюй, погребальный обряд, каунчи.

*M.Gursoy\*<sup>1</sup>, B.Sizdikov<sup>2</sup>, A.Erzhibitova<sup>3</sup>*

*<sup>1</sup> PhD, Assoc.Prof. Khoja Akhmet Yassawi International Kazakh-Turkish University, Senior researcher of the Research Institute of Archaeology, Turkistan, Kazakhstan E-mail. [muzaffer.gursoy@ayu.edu.kz](mailto:muzaffer.gursoy@ayu.edu.kz)*

*<sup>2</sup> PhD, Assoc.Prof. Khoja Akhmet Yassawi International Kazakh-Turkish University, Senior researcher of the Research Institute of Archaeology, Turkistan, Kazakhstan, E-mail. [bagdaulet.sizdikov@ayu.edu.kz](mailto:bagdaulet.sizdikov@ayu.edu.kz)*

*<sup>3</sup>Researcher, Shymkent city historical and local history museum, E-mail. [aisulu6767@mail.ru](mailto:aisulu6767@mail.ru) Shymkent, Kazakhstan*

## **RECONSTRUCTION OF THE FUNERAL TRADITION IN THE MYNTOBE NECROPOLIS GROUND**

### *Abstract*

The Myntobe necropolis is located 2 km south of the village of Gani Muratbaev, Keless district, Turkestan region. There are more than 600 mounds on the territory of the necropolis. Until 2017, funerary structures, burial traditions and material culture remained unexplored. That year, archaeologists from the Akhmet Yassawi International Kazakh-Turkish University conducted excavations for the first time at burial grounds № 1 and № 3 and obtained new data on funeral rituals. After this, research on this necropolis was not conducted until 2022. Five years later, excavations resumed with funding from the Ministry of Science and Higher Education of the Republic of Kazakhstan. Two mounds in 2022 and five in 2023 have provided valuable material relating to funerary traditions, worldviews and material culture, and a number of new data have now been collected. These data make it possible, to a certain extent, to reconstruct the structure of burial grounds, rituals before and during burial, cult rituals and the worldview of the inhabitants of Myntobe. First of all, the article provides general information about the mounds excavated to date. After this, an approximate reconstruction of the funeral tradition was made, taking into account the types of graves, construction technology, rituals before and during burial, as well as cult rituals after burial.

**Keywords.** Keles, Tumulu, burial ground, katakomb, Kangju, funeral rite, Kauncy

### **Кіріспе**

Өлім және өлімнен кейінгі өмірге қатысты түсініктер, сенімдер мен практикалар әр түрлі мәдени қауымдастыққа және кезеңге қарай ерекшелене түседі. Кейбірлері өлімді түпкілікті жоқ болу ретінде қабылдаса кейбірлері өлімді өтпелі кезең ретінде қарастырып, дене немесе рух өз өмірін әртүрлі жолдармен жалғастырады деп сенген. Әсіресе алғашқы кезде адамдар өлімді табиғи жағдай ретінде қабылдамаған. Бұл құбылысты құдайлардың қарғысы, жанның тәннен құтылуы немесе сиқырдың нәтижесі ретінде қабылдаған. Кейде өлім мен мәйітке қарсы қорқыныш сезімі бұрынғы кездегі адамдарды өлім аузындағы кісіні жалғыз қалдыруға немесе оны тірідей көмуге итермелеген [1, 32 - 34]. Осындай түсініктер сенім жүйесінен өзінің орнын алып, жерлеу дәстүрінің қалыптасуына жол ашқан. Жерлеу дәстүрі дегеніміз қайтыс болған адамды жер қойнауына тапсыруға арналған ережелер жиынтығы болып табыла-ды. Бұған қабірлерді дайындау, құрбандық шалу, жерлеуге қатысты жоралғылар атқару және т.б. іс-әрекеттер кіреді.

Көне заманға қатысты жерлеу дәстүрін анықтауда және реконструкциялауда жылнамалар мен антикалық жазбалардың маңызы зор. Егерде бұл деректер жеткіліксіз болған кезде археологиялық деректерді негізге алу қажет. Біздің зерттеу жүргізген аймағымызға және кезеңімізге байланысты (қаңлы-лар немесе қаңлы кезеңі) жазба деректер жоқтың қасы. Сондықтан бұл тақырып археологиялық қазба барысында алынған деректер негізінде қарастырылады.

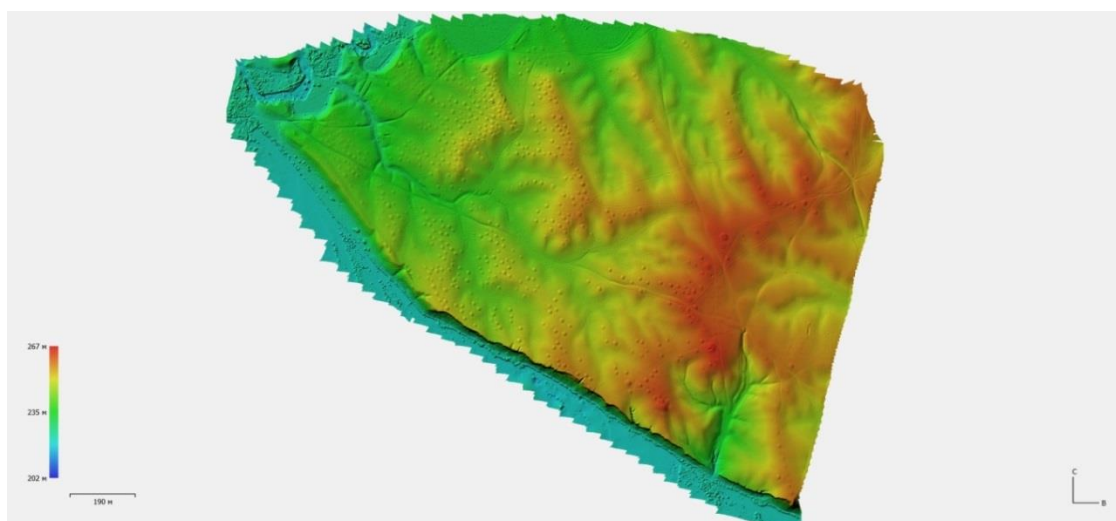
2017, 2022-2023 жылдары Мынтобе қорымында оннан астам обада қазба жұмыстары жүргізіліп жерлеу дәстүріне және материалдық мәдениетіне байланысты құнды деректер алынды. №3, №7 - №12

обалардан катакомбалық қабір анықталса, №1 және №6 обалардан жер бетіне тұрғызылған наус аршылды. Бұлар оба құрылысының ерекшелігін, қаңқалардың жату қалпын, бағытталуын, жерлеу рәсімін және культтік жоралғыларын анықтауға мүмкіндік берді. Мақалада 2023 жылы алынған тың деректерді және бұрынғы мәліметтерді жүйелеу, аналитикалық тұрғыдан талдау арқылы жерлеу дәстүрін реконструкциялау мақсат етілген.

**Материалдар мен әдістер.** Материалдардың негізгі легін Мыңтөбе қорымынан алынған археологиялық деректер құрайды. Мақаланың негізгі бөлімінде қазба жайындағы мәліметтер тұтастай беріледі. Осыдан кейін жерлеу дәстүрін нақты ашып көрсету үшін археологиялық деректер қабірлердің түрлері, оларды жасаудың технологиясы, мәйіттерді жерлеу тәсілі, қаңқалардың жату қалпы мен бағытталуы, жерлеуге дейін және жерлеу барысында атқарылған рәсімдер мен жерлеуден кейінгі культтік жоралғылар деген тараушаларға бөліне отырып қарастырылады. Осылайша Мыңтөбе қорымындағы жерлеу дәстүрінің болжамды реконструкциясы жасалады.

1 Мыңтөбе қорымында жүргізілген археологиялық зерттеулер

Мыңтөбе қорымы Түркістан облысы, Келес ауданына қарасты Ғани Мұратбаев ауылынан оңтүстікке қарай 2 шақырым жерде орналасқан. Қорымның 200 м батысынан Келес өзені ағып өтсе, оңтүстікке қарай 1 шақырым жерден Сырдария өзені ағып өтеді. Қорым Сырдария өзені мен Келес өзенінің түйіскен тұсында үш бұрыш пішіндегі плато үстінде орналасқан. Бұл платоның оңтүстіктегі тереңдігі 20-30 м шамасында [2, 151-152]. Жалпы қорым орналасқан аймақ ойлы-қырлы болып келген (1-сурет).



*1-сурет. Мыңтөбе қорымының топографиялық картасы*

Мақаланың авторлары 2017 жылы Мыңтөбе қорымы жайында жоба дайындаған болатын. Бұл жобаны Қожа Ахмет Ясауи атындағы Халықаралық қазақ-түрік университетінің Өкілетті Кеңес Басқармасы қаржыландырған еді. Осылайша алғаш рет 2017 жылдың жазында Мыңтөбе қорымына қазба салудың сәті түсті. Бұл қорым сол кезге дейін сырын ішіне бүгіп жатқан болатын. Аталмыш жылы алғаш болып №1 обада қазба жұмыстарын жүргізу ұйғарылды. Қазбаға дейін обаның диаметрі 22,70 м, биіктігі 4 м екендігі белгіленді. Оба екі секторға бөліне отырып қазылды. Алғашқы күректен ақ қатты кесек қалдықтары байқалды. Обаның орта тұсынан 0,50 м тереңде тұтқалы құмыра кездесті. Үйінді арасынан көлемі үлкен саз ыдысқа тиесілі бөліктер табылды. Оба үйіндісі толық алынып біткеннен кейін екі камералы шеңбер пішінді наус анықталды. Наустың диаметрі 8 м, сақталған биіктігі 1,95 м. Солтүстік батысынан көлемі 4x3 м болатын дромос аршылды. Қазба барысында шығыс бөлігіндегі камерадан адамның жекелеген сүйектері ғана табылды. Жоғарыда анықталған құмыра, үйінді арасынан табылған саз ыдыс бөліктері мен адамның жекелеген сүйектері обаның өз кезеңінде тонағандығын көрсетті. Дәл осы жылы №3 обада қазба жұмыстары жүргізіліп 2,40 м тереңде катакомбалық қабір табылды. Бұл осы қорымдағы алғаш табылған каткомбалық қабір болатын. «Т» пішіндегі катакомбалық қабірден бес қаңқа аршып алынды. Бұлардың барлығы шалқасынан жатқызылған. Бір қаңқаның аяғы айқастырыла жерленсе (2-сурет), қалғандары созылыңқы қалыпта жерленген. Бастары шығысқа бағытталған. Камераға кіреберіс ауызда жатқан қаңқалардың бас жағына бес дана саз ыдыс орналастырылған. Сонымен қатар камерадан бір дана темірден жасалған жебе ұшы, темір пышақ, ине, қола түтікше, асық және әр түрлі тастардан жасалған көлемі кіші моншақтар табылды [3, 409].



2-Сурет. №3 обадан табылған қаңқалар.

А.Н.Подушкиннің ішін ара келіп қазған обаларын айтпағанда 2017 жылдан кейін бұл қорымда зерттеу жұмыстары жүргізілмеді. 2022 жылы М.Гурсой тарапынан дайындалған «Келес өзенінің төменгі ағысындағы обаларды археологиялық және пәнаралық ғылымдар аясында зерттеу» атты ғылыми жобасы Ғылым және жоғары білім министрлігі тарапынан қаржыландырылғаннан кейін қазба жұмыстары қайта жалғасын тапты. Қазба маусымында №6 обадан шеңбер пішінді бір камералы наус аршылды. Бұл наустың құрылысына пахса және кесек қолданылған. Диаметрі 5,5 м, сақталған биіктігі 1,38 м шамасын-да. Дромосы солтүстік батысқа бағытталған. Камера мен дромостың ішкі беті лаймен сыланған. Қазба жұмыстары кезінде үйінді арасынан ірі көлемді саз ыдыс бөліктері табылды. Камераның шығыс қабырға-сы жанынан бір қаңқамен қоса орталық бөліктен шашылып жатқан жекелеген адам сүйектері анықталды. Бастапқы қалпын сақтаған қаңқа шалқасынан жатқызылып басы оңтүстікке бағытталған. Камерадан бір дана түссіз мөлдір моншақтан басқа ешқандай олжа табылмады. Нәтижесінде бұл обаның тоналғандығы белгілі болды [2, 144].

2022 жылы №7 обادا қазба жұмыстары жүргізіліп жерлеу дәстүріне қатысты құнды деректер алынды. Қазбаға дейін бұл обаның диаметрі 14 м, биіктігі 1,30 м болатын. Үйіндіні қазу кезінде обаның дәл ортасында жер беті деңгейінен тұтқасы мен шүмегі бар құмыра, сырты қарайып отқа күйген көзе және сыртына қызыл ангоб жағылған құмыра табылды. Бұл табылым Мыңтөбе қорымында әр түрлі жерлеу практиксы бар екендігін көрсетті. Үйінді толық алынып біткеннен кейін оба астынан «Т» түріндегі катакомбалық қабір анықталды. Дромостың ұзындығы 4,6 м. Оңтүстік батыстан, солтүстік шығысқа қарай бағытталған. Камерасы реперлік нүктеден 2,88 м тереңде орналасқан. Камераның ішкі кеңістігінен бір адам қаңқасы табылды. Басы оңтүстік шығысқа қаратылып созылыңқы қалыпта шалқасынан жатқызылған. Астынан органикалық қара шірінді байқалды. Бұл сірә төсеніші болса керек. Қазба барысында жер бетіндегі саз ыдыстардан басқа қабір ішінен о дүниелік тарту таралғы табылмады [4, 225].

2023 жылғы далалық маусымда №8, №9, №10, №11 және №12 обаларда қазба жұмыстары жүргізіліп құнды деректер алынды.

Қазбаға дейін №8 обаның диаметрі 16 м, биіктігі 3,55 м болатын. Үйіндісі толық алынғаннан кейін обаның солтүстік батыс жиегінен дромостың ізі анықталды. Дромос батыс-шығыс бағытында созылып жатты. Дромостың ішкі кеңістігін тазалау барысында 2,70 м тереңде, камераға кіреберіс ауыздан ірі қара малдың жақ сүйегі табылды. Сонымен қатар дромостың ұзындығы 7 м екендігі белгілі болды. Камераның аузынан қатты тығыздық байқалды. Бұл кіребірісті шегендеп тұрған балшықтың қалдықтары болса керек. Камераның ішкі кеңістігін тазалау барысында ағаштың көмір қалдықтары және орта тұстан күміс тоға табылды (3-сурет). Солтүстік және оңтүстік қабырғалардың жанында

адамның жекелеген сүйектері жатты. Нәтижесінде бұл обаның тоналғандығы белгілі болды.



3-Сурет. 1 – Дромостың сұлбасы. 2 – Дромосты тазалау сәтінен көрініс. 3 – Дромостан табылған ірі қара малдың жақ сүйегі. 3 – Камерадан табылған күміс тоға.

№9 обادا жүргізілген қазба жұмыстары кезінде «Т» түріндегі катакомб қабір анықталды. Қабірдің ішкі кеңістігін тазалау кезінде ромб қалпында жатқан бір қаңқа табылды. Қаңқаның иық тұсына бір құмыра мен бір тостақ қойылған. Бұл қаңлылардың дүниетанымын айғақтайтын құнды табылымдардың бірі болып отыр. Қазба жұмысы барысында негізгі камерадан бөлек №9 обаның дромосының оң жақ қапталынан жанама қабір (подбой) анықталды (4-сурет). Бұл бұрын сонды белгісіз жаңалық болып отыр. Бір обаның астында негізгі камерадан бөлек дромоста жанама қабірдің табылуы қаңлы кезеңіндегі қабірлерді жаңа қырынан көрсетіп берді.

№10 обادا жүргізілген қазба жұмыстары кезінде дәл №9 обاداғы сияқты негізгі камерамен қоса жанама қабір анықталды. Негізгі камераның ішкі кеңістігін тазалау кезінде ромб қалпында жатқан бір қаңқа табылды. Қаңқаның оң иық тұсына жартыкеш құмырамен қоса қойдың кәрі жілігі (асықты жілік) салынған. Бұл қаңлылардың дүниетанымын айғақтайтын құнды табылымдардың бірі болып отыр (5-сурет, 1). Қазба жұмысы барысында негізгі камерадан бөлек №10 обаның дромосының сол жақ қапталынан жанама қабір (подбой) анықталды. Қаңқаның бас жағына жартыкеш саз ыдыс бөлігі мен бір бүтін құмыра салынған. Бұл жерде жатқан қаңқаның негізгі камерадағы қаңқамен туыскандық байланысы болуы мүмкін.



4-Сурет. 1 – ромб қалпында жатқан қаңқа. 2- Камерадан табылған құмыра. 3 – Дромостың оң жақ қапталынан арышылған жанама қабір (подбой). 4 – Жанама қабірде жатқан қаңқа.

№11 обада жүргізілген қазба жұмыстары кезінде «Т» түріндегі катакомб қабір анықталды. Камераның ішкі кеңістігін тазалау кезінде шалқасынан созылыңқы қалыпта жатқан бір қаңқа табылды. Қаңқаның бас жағынан бір құмыра, бір торсық тәрізді (фляга) саз ыдыс, тастан жасалған ұршық бас және көлемі кіші аластау ыдысы (курулница) табылды (5-сурет). Бұл қаңдылардың дүниетанымын айғақтайтын құнды табылымдар қатарына кіреді.

№12 обада жүргізілген қазба жұмыстары кезінде «Т» түріндегі катакомб қабір анықталды. Камераның ішкі кеңістігін тазалау кезінде шалқасынан созылыңқы қалыпта жатқан бір жас жеткіншектің қаңқасы анықталды. Қазба жұмысы барысында камераға кіреберіс ауыздан көлемі кіші қола қоңырау табылса, камерадан қоладан жасалған жүзік, қола әшекей бұйым, тастан жасалған құс бейнесінде моншақ (тұмар), екі дана саз ыдыс (біреуі торсық тәрізді) табылды.



5-Сурет. 1 - №10 обада ромб қалпында жатқан қаңқа. 2 - №11 обада жатқан қаңқа. 3 - №11 обадағы қаңқаның бас жағында тұрған о дүниелік тарту таралғылар. 4 - №11 обадан табылған аластау ыдысы (курулница)

## **2 Жерлеу дәстүрінің болжамды реконструкциясы**

Мыңтөбе қорымында осы күнге дейін жүргізілген археологиялық зерттеу жұмыстары айтарлықтай жемісті болды. Ежелгі тұрғындардың жерлеу дәстүріне, культтік жоралғыларына, дүниетанымына, қабір құрылымына және материалдық құндылықтарына байланысты жаңа деректер алынды. Соңғы жылдары жүргізілген зерттеу жұмыстары нәтижесінде обалардың архитектуралық ерекшелігі айқындала түсті. Жалпы археологиялық деректерге назар аударар болсақ қоршаған орта мен табиғи мүмкіндіктердің жерлеу құрылысына тікелей әсер ететіндігі байқалады. Мыңтөбедегі обалардың барлығы дерлік жергілікті гумустан үйілген. Құрылысына ешқандай тас немесе бөрене, тақтай қолданылмаған. Оба үйіндісінің беті шамамен 4-5 см қалыңдықта шыммен көмкерілген. Бұл уақыт өте келе жер ананың оба бетіне тартқан сыйы болуы да мүмкін.

### ***Қабірлердің түрлері.***

Мыңтөбедегі қабірлерді катакомбалық қабір және «наус қабір» деп екі топқа бөлуге болады. Алдағы уақытта бұл қабірлердің өз ішінде бірнеше түрі анықталуы мүмкін. Қазіргі қолда бар материалдар негізінде төрт қабір түрі белгіленді. Атап айтар болсақ.

1-қабір түрі. «Т» тәрізді катакомбалық қабір. Бұл түрдегі қабірлердің дромосы кей кездері обаның сыртынан басталып оба үйіндісінің астына дейін созылған. Дромос 2,70-4 м-ге дейін терендей келе камераға жалғасқан. Кейбір қабірлердің дромосы кіреберіс аузына қарай бейне бір сыпа тәрізді тарала түскен.

2-қабір түрі. «Т» тәрізді катакомбалық қабір. Екінші түрге жататын катакомбалық қабір біріншісінен дромосының қапталында жанама қабірінің болуы мен ерекшеленеді.

3-қабір түрі. Бір камералы наус. Катакомбалық қабірлер жер астында орналасса наус жер бетіне кесек және пахса (балшық) арқылы жоғары қарай диаметрі кішірейе түсетіндей етіп көлбеу тұрғызылған. Қазіргі таңда Мыңтөбе қорымынан екі дана наус аршылды. Бұлардың екеуі де шеңбер пішінді. Екеуінің де дромосы оңтүстік батысқа бағытталған.

4-қабір түрі. Екі камералы наус. Дәл үшінші қабір түрі сияқты пахса немесе қам кесектен тұрғызылған.

### ***Жасалу технологиясы***

#### ***Катакомбалық қабірлерді жасаудың технологиясы***

Катакомбалық қабірлерді қазу барысында жасалу технологиясына байланысты белгілі мөлшерде мәліметтерге қол жеткіздік. Мыңтөбе қорымы ойлы-қырлы алқапта орналасқан. №7 мен №8 обалар қазбаға дейін топографиялық тұрғыдан көлбеу/еңіс жерден орын тепкен болатын. Қазба жұмысы дромос-тың еңіс беттен басталғандығын көрсетті. Арыс өзені жағасындағы қаңлы кезеңіне жататын обаларда жүргізілген зерттеулер кезінде ғалымдар дромостардың бетінен сүйір құрал-сайманның іздерін анықтаған. Сондықтан катакомбалық қабірлерді дайындау кезінде қатты құралдардың қолданылғандығын айтуға болады. Дромостардың бас жағын катакомбалық қабірдің (камераның) орналасқан терендігіне қарай екі, үш, төрт, бес немесе оданда көп баспалдақты етіп жасаған. Бұл қабірге кіріп шығуды оңтайландыра түскен. Үстіміздегі жылы №9 және №10 обаларды қазу кезінде дромостың камераға кіреберіс аузына қарай бір жағының бір мәйіт сыйатындай көлемде сыпа тәрізді тарала түскендігін байқадық. Осы таралған тұстың белгілі бір функцияға негізделген болуы әбден мүмкін. Марқұмдарды еске алу кезінде орындық қызметін атқарған болса керек.

Дромос толық дайын болғаннан кейін катакомбалық қабір (камера) дайындалған. Ол, дромосқа көбінесе перпендикуляр «Т» тәрізді орналасқан. Камераның ішкі кеңістігін дайындау кезінде пішінін жұмыртқа пішінді етіп ойып шыққан. Біздер қазба жүргізген обалар негізінде айтар болсақ камераның төбесінің биіктігі шамамен 70-80 см көлемде жасалған.

Далалық маусымда аршылған қабірлер, табылған заттар мен жерлеу дәстүрінің аналогтары Арыс өзені жағасындағы Бөріжар [5], Қаратөбе, Алтынтөбе, Сұлтанрабат, Төлебайтөбе, Күлтөбе [6] және Талас өзені бойындағы Кенкөл, Таш Төбе, Таш Башат, Жоон Төбе, Чеш Төбе, Қызыл Сай, Құлан Сай [7] сынды қорымдарда анықталған.

#### ***Наустарды жасаудың технологиясы***

Наустар жер бетіндегі жерлеу құрылыстары. Қазіргі кезге дейін Мыңтөбе қорымынан екі дана наус аршылды. Бұлардың екеуі де шеңбер тәрізді. Қазіргі қолда бар деректер негізінде Мыңтөбеде наустардың құрылысына ағаш қолданылмағандығын айтуға болады. Дегенмен наустардың құрылысына қолданылған лайдың иуі әбден қандырылған. Мұны пахсасы мен кесегінің күрек өтпестей тығыздығынан аңғаруға болады. Лайына органикалық қоспа салынбаған. Кесектері белгілі өлшемдегі қалыптармен құйылған. Бастапқыда жер бетіне шамамен диаметрі 10 м келетіндей шеңберлеп тығыздалған балшықтан платформа дайындалған. Осы шеңберлі платформа дайын болғаннан кейін орта тұсында төрт бұрыш пішінде камера қалатындай етіп айналдыра пахса және кесек қаландысы

көтерілген. №6 обадан (2-наус) алынған дерек-терге қарағанда камера мен дромос саз балшықпен сыланған. Ғылыми ортада наустардың шатыр жабын-дысы күмбез тәрізді болған және бетіне топырақ үйілмеген деген пікірлермен қоса наустардың беті ашық болған деген де пікірлер бар. Біздер қазба барысында байқап көргендеріміз негізінде айтар болсақ наус-тардың шатыры кесектермен күмбез тәрізді немесе тегіс түрде жабылып осыдан кейін үстіне топырақ үйілген болса керек. Өйткені қазба жүргізілген екі наустың топырақ үйіндісі астынан, дәл камераның үстінгі нүктесінен шомбал кесектер мен пахса қалдықтары табылған болатын. Бұл үстіңгі бөлігінің кесекпен немесе пахсамен жабылғандығын, содан үстіне топырақ үйілгендігін дәлелдесе керек.

#### ***Мәйіттерді жерлеу тәсілі***

Адам баласының санасында қайтыс болу түсінігі қалыптасқаннан кейін адамдар мәйіттерді топырақ-қа көмген немесе уақыт өте келе пайда болған діни нанымдар мен дүниетанымдар негізінде өртеу (кремация) арқылы о дүниеге аттандырған. Археология ғылымында қабірлерге жасалған жерлеулерді ингумация деп атаса, мәйітті өртеу арқылы жүзеге асырылған жерлеулерді кремация деп атайды. Жерлеудің бұл түрлері белгілі бір аймақта белгілі бір кезеңде тұратын әртүрлі тайпалардың немесе бір тайпаның ішінде сенімі басқа топтардың нанымдары мен жерлеу рәсімдерін бейнелейді.

#### ***Ингумация жерлеу тәсілі***

Бұл ұғым латынның «inhume» сөзінен шыққан, топыраққа салу немесе көму дегенді білдіреді. «Археологияда ингумация ұғымы мәйітті өртеу тәсілі кремациядан ажырату мақсатында қолданылады. Қайтыс болған тайпаластарын жерлеу дәстүрі алғаш рет тас дәуірінде, орта палеолит кезеңінде пайда болған. Мәйітті тастап кетпей, оны ардақтап жергелеуден туындаған. Мұның өзі тас дәуіріндегі адам қауымының белгілі бір даму деңгейіне жеткенін, алғашқы діни наным-сенімдердің қалыптаса бастаған кезеңін айғақтайды. О дүниедегі өмірге деген сенім бойынша, қайтыс болған адамның тамағы мен құрал-жабдығын қоса көму әдетке айналады да, бірте-бірте бұл дәстүр күрделене түседі. Қабір үстіне тұрғы-зылатын немесе жер астында жасалатын түрлі құрылыстар, яғни обалар, сағаналар мен мазарлар, т.б. дамиды». Мыңтөбеде жүргізілген археологиялық зерттеу жұмыстары нәтижесінде тек ингумация жерлеулер анықталды.

#### ***Кремация жерлеу тәсілі***

Қайтыс болғандарды белгілі бір орында өртеп күлін қабірге салу немесе суға ағызу арқылы жүзеге асырылатын жерлеу тәсілі. Кремациялаудың ең ежелгі үлгісі 26 000 жыл бұрын Австралиядағы Мунго көлінде жүзеге асырылған. Үндістандағы Мохенджо-Даро және Хараппа мәдениеттерінде (б.з.б. 3000 - 1500 жж.) де кремациялау әдісі қолданылған. Бұл Азия аймағындағы ең ертелері болып табылады [8]. Қазақстанда шамамен 4 мың жыл бұрын Нұра кезеңінде алғашқы кремациялау жағдайы орын алған. Дегенмен неолит дәуіріне жататын Виноградовка 14 және Телман 10 қоныстарының жанындағы шұңқыр-ларда көмір қалдықтары анықталған. Зерттеушілер мұны кремациялаудың белгісі ретінде топшылаған [9]. Шын мәнінде бұл көмірлер кремациямен байланысты болса онда Қазақстан археологиясы үшін кремация дәстүрінің б.з.б. 5 мыңжылдықта бастау алатындығын айтуға болады. Тарихи деректерде Көк түріктер қайтыс болғандарды өртеп жерлеген деген мағлұмат кездеседі [10, 68]. Түрік қағанатының батыс аймақтарға да ықпал еткендігін ескерсек онда 6-7 ғасырларда Қазақстанның оңтүстігінде өмір сүрген халықтардың рухани өмірінде өртеп жерлеу ғұрпының болғандығын айта аламыз. Бірақ одан алдыңғы кезеңде оңтүстік өңірлерді қаңлы тайпалары мекендегендігі тарихтан белгілі. Мыңтөбе қорымында жүргізілген зерттеу жұмыстары кезінде өртеп жерлеу ғұрпына байланысты ешқандай дерек алынған жоқ. Сондықтан Мыңтөбе қорымында тек ингумация жерлеу тәсілін қолданған деуге толық негіз бар.

#### ***Қаңқалардың жату қалпы мен бағытталуы***

Археологиялық зерттеу жұмыстары Мыңтөбе қорымындағы қаңқалардың жату қалпы мен бағытталуына байланысты деректер алуға мүмкіндік берді. Бұл қорымда ең алғаш 2017 жылы №3 обада адам қаңқалары аршылды. Оған дейін аталмыш қорымда бірде-бір жерлеу табылмаған болатын. Біздер №3, №6, №7, №9, №10, №11 және №12 обалардан белгілі кезеңдер бойынша қаңқалардың қалай жатқызылғандығын және бағытталғандығын анықтадық. Мыңтөбедегі катакомбалық қабірлерде қаңқалар шалқасы-нан жатқызылып, екі қолы денесін бойлай орналастырылған. №9 және №10 обалардағы катакомбалық қабірде қаңқалардың аяқтары тізесінен бүгіліп құтты бір ат үстінде саяхаттап бара жатқан салт атты іспетті жатқызылған. Ал, №3 обадағы қаңқалардан бірінің аяғы айқастырыла жерленген. Кейбір қаңқалардың жүзі көкке қаратылса, кейбір қаңқалардың жүзі жанында тұрған саз ыдыстарға қаратылған. Катакомбалық қабірлердегі қаңқалардың басы аздап ауытқумен шығысқа қаратылса, №6 оба №2 наустағы қаңқаның басы оңтүстікке қаратылған.

#### ***Жерлеу рәсімдері (ритуал)***

Келес өзенінің төменгі ағысындағы ежелгі тұрғындардың жерлеу рәсімін жерлеуге дейін, жерлеу



кезінде және жерлегеннен кейін атқарған болса керек. Бұл аталған кезеңдер бойынша жекелеген әрекеттерді қазба кезінде алынған археологиялық деректермен қалпына келтіруге болады.

### **Жерлеуге дейін атқарылған іс-әрекеттердің болжамды реконструкциясы**

Келес өзенінің төменгі ағысындағы жерлеуге дейін атқарған іс-әрекеттерін анықтауға мүмкіндік беретін деректер саны өте аз. Қазба барысында алынған деректер бойынша жерлеуге дейін атқарған бірқатар іс-әрекеттердің азғана бөлігін болжауға болады. Келес өзенінің төменгі ағысындағы ежелгі тұрғындар жерлеуге дейін қорым аймағында белгіленген жерде марқұмның қабірін дайындаған. Бұған арнайы қабір қазушылар мен туған туыстары және ауыл тұрғындары жұмылдырылған болса керек. Жерді бірнеше метр қазып, оның камерасын ұңғу ісі оңайға соқпасы анық. Қабір қазу ісінің қиындығынан немесе басқа себептен болар (миграция, саяси оқиғалар) уақыт өте келе Келес өзенінің төменгі ағысындағы ежелгі тұрғындар жер бетіне наустар тұрғыза бастайды. Бұғанда арнайы кісілер мен ауыл тұрғындары атсалысқан болса керек. Наустың кесегі мен пахсасының лайына сол жердегі қырдың топырағы қолданылған. Лайдың иуінің қануына аса мән берген. Мұны қазба барысында аршылған кесектердің аса тығыздығы мен беріктігі дәлелдейді.

Жалпы Келес өзенінің төменгі ағысындағы ежелгі тұрғындар бір кісі қайтыс болғанға дейін катакомбалар мен наустарды алдын ала дайындаған болса керек. Өйткені камерада жатқан қаңқалардың мойны мен аяқтарының орналасуы мәйіттің денесі суығанға дейін жерленгендігін көрсетеді. №7 обадағы қаңқаның сол қолының бұғанасы денесінен сәл қашықта жатқанына қарағанда мәйіттің денесі суымастан қабірге салынғандығын аңғартады.

Мәйітті қабірге тасымалдауда жерлеуге дейін атқарылған іс-әрекеттердің маңызды кезеңі болып табылады. Мыңтөбе қорымы мен Күлтөбе қаласының арасын келес өзені бөліп жатқандықтан мәйіттерді адамдар иығымен көтеріп немесе арнайы арбаға салып көпірдің үстімен қорымға жеткізген болса керек. Келес өзеніндегі ағыстың жылдамдығы мәйіттерді қайық арқылы қарсы бетке алып өтуге қиындық тудырған болуы мүмкін.

Келес өзенінің төменгі ағысындағы ежелгі тұрғындар жерлеуге дейін, түтету және мәйіттің астына салу мақсатында арнайы шөптерді жинап, рәсімдік ыдыстар жасаған. №7 обадағы қаңқаның астынан анықталған қара шірінді мен №11 обадан табылған аластау ыдысы және ішіндегі күл қалдықтары осыны айғақтайды.

### **Жерлеу барысында атқарылған рәсімдік жоралғылардың болжамды реконструкциясы**

Жерлеу рәсімін ең алғаш тарихқа дейінгі кезеңде неандерталь адамы қалыптастырған болса керек. Өйткені ғалымдар неандерталь адамын санасында қайтыс болу және оны көму түсінігі қалыптасқан алғашқы адам ретінде қабылдайды. Антропологтардың пікірі бойынша Неандерталь адамдары бұдан 300 – 350 мың жыл бұрын өмір сүрген. Бұл мәлімет жерлеу рәсімдерінің қалыптасу тарихының тереңде екендігін көрсетеді.

Жерлеу рәсімі қайтыс болған адамды жер қойнауына салуға арналған қағидалар жиынтығы болып табылады. Бұған жерлеу кезінде түрлі жануарларды құрбандыққа шалу, сұйықтық бағыштау (либация), хош иісті өсімдіктерді түтету, о дүниелік азықтарын салу, қоңырау соғу және т.б. түрлі іс-әрекеттер кіреді.

Жерлеу кезінде Келес өзенінің төменгі ағысындағы ежелгі тұрғындардың түрлі рәсімдік жоралғылар атқарғандығын археологиялық қазба жұмыстары дәлелдеп отыр. №8 обадан табылған күміс тоға мен №3 обадағы қаңқалардың мойын тұсынан табылған моншақтар жерлеу кезінде мәйіттердің киіндірілгендігін көрсетсе керек. Бұған арнайы тігілген немесе күнделікті киімі пайдалынған болуы мүмкін. №7 обадағы қаңқаның астындағы қара органикалық шірінді қалдығы жерлеу кезінде мәйіттердің астына төсеніш салынғандығын көрсетеді. Қайтыс болған адам киіндіріліп мәңгілік мекеніне орналастырылғаннан кейін о дүниелік асы белгілі ыдыстарда дайындалып жанына салынған. Мұны №7 және №10 обалардан табылған сырты қарайып отқа күйген саз ыдыстар дәлелдейді. Бұдан бөлек қаңқалардың жанынан табылған тұтқалы құмыралармен сусындарды тарту етілгендігін көрсетеді. Дегенмен бұл ыдыстарға сусынның қай түрі құйылғандығы белгісіз. Мұны алдағы зерттеу жұмыстары кезінде лабораториялық анализдер арқылы анықтауға болады.

Қазіргі қолда бар матариалдар негізінде Келес өзенінің төменгі ағысындағы ежелгі тұрғындардың уақ малдарды құрбандыққа шалғандығын айта аламыз. Мұны №10 обадағы қаңқаның оң қолының шынтак тұсынан табылған қойдың кәрі жілігі (асықты жілік) дәлелдейді.

Қорым иелері мәйітті жерлеу кезінде арнайы шөптерді түтете отырып аластаған. Бұған арнайы дайындалған ыдыс немесе қандайда бір ыдыстың жарты кеш бөлігі пайдаланылған. Тарқатып айтар болсақ №10 және №12 обалардан ішінде күл қалдығы бар жарты кеш ыдыстар табылған болатын. Сонымен қатар №11 обадағы қаңқаның бас жағынан арнайы шөп түтетуге арналған сыртында тесіктері бар аластау ыдысы анықталған еді. Бұлар жерлеу кезіндегі рәсімдік жоралғыларды айғақтайтын құнды

деректер болып табылады.

Жерлеу барысында атқарылған рәсімдік жоралғыларды болжауымызға мүмкіндік беретін табылым-ның бірі №11 обаның дромосынан табылған қола қоңырау болып табылады. Қола қоңыраулар Сырдария-ның орта ағысы, Хорезм аймағы, Ферғана жазығы мен Қазақстанның батысындағы обалардан да айтар-лықтай табылған. Қоңыраулар белгілі кезеңдерде түрлі тайпалар тарапынан әртүрлі мақсаттарда қолданылған. Көптеген өркениеттерде қоңыраудың дыбысында ерекше күш бар, ол құдайларды шақыруға, сиқыр жасауға, жаман рухтарды қууға және жаңбыр жаудыруға құдыретті деп сенген. Біздің заманы-мыздың шебіндегі кейбір халықтар жаназаны тасымалдаған кезде қоңырау соққан [53]. Сырдарияның орта ағысы мен Батыс Қазақстаннан табылған қоңыраулардың жерлеу рәсімінің қай сатысында және қандай мақсатта қолданылғандығы белгісіз болғанымен, қоңырауларға қатысты келтірілген мысалдар қоңыраулардың жаман рухтарды қуу немесе мәйітті тасымалдау кезінде қолданылғандығын болжауы-мызға мүмкіндік береді.

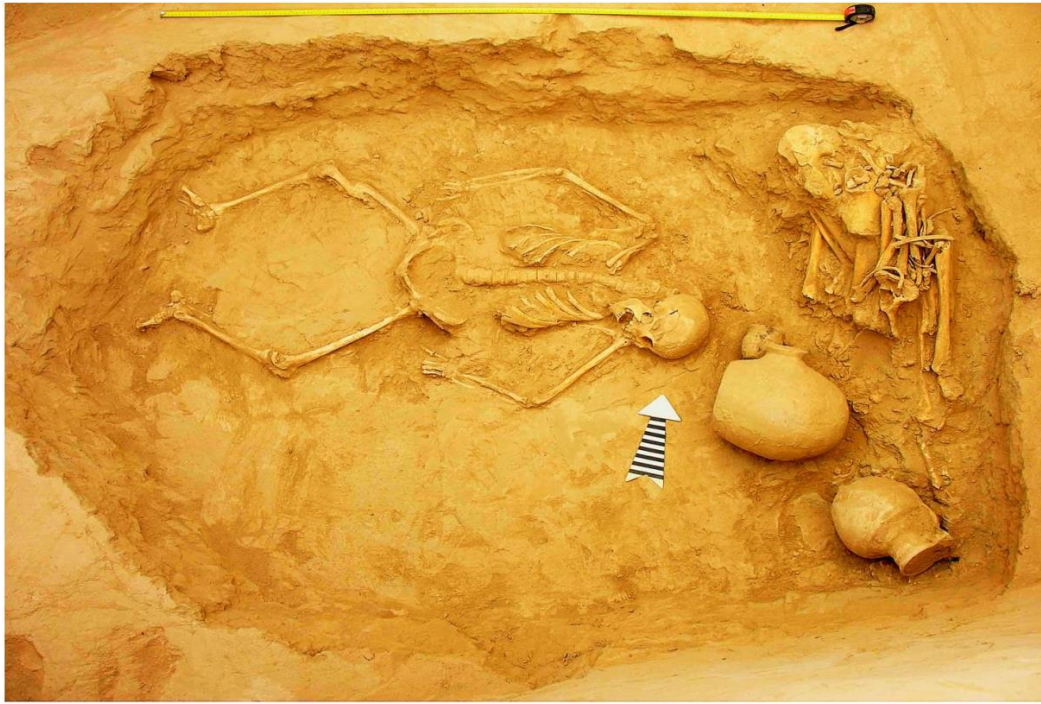
### **Жерлегеннен кейін атқарылған культтік жоралғылардың болжамды реконструкциясы**

Адам баласы өз әулетінен шыққандарға қарсы әр қашан құрмет көрсеткен. Ата-бабалары дүниеден өткеннен кейін оны есте естен шығармауға тырысқан. Бір жағынан қайтыс болғандар өмір сүруін жалғастырады, олар қабірден шығып өздеріне көмек көрсетеді деп сенген. Немесе керісінше зиянын тигізеді деп қорыққан. Осындай дүниетанымдар қорымдардың маңына құрбандық шалатын орындар мен ғибадат-ханалардың салынуына, ғұрыптық жоралғылар атқарылуына негіз болып «ата-баба» культін қалыптастырған [11, 154].

Нығмет Мыңжанның авторлығында дайындалған «Қазақтың қысқаша тарихы» атты кітапта қаңлы мәселесі қарастырылған. Бұл еңбекте қаңлыларға арналған тарауша қытай деректері негізінде жазылған. Аталмыш кітапта «Сүй патшалығы тарихы, батыс өңір шежіресі» 83-бөлімге сілтеме жасала келе «Қаңлылар ата-бабаларының аруағына табынған. Қаңлы елінде ата-баба мазары бар, әр жылы маусым айында барлық иеліктен жиналып, ата – бабаларына ас береді» деп келтірілген [12, 94]. Бұл ақпарат қаңлылардың аруаққа табынғандығын, оларға арнап қорымда ас бергендігін аңғаруға болады. Дегенмен біздер зерттеген қаңлы кезеңінің қорымдарынан культтік жоралғылар атқарылатын арнайы нысандарды кездестірмедік. Осы орайда археологиялық мәліметтер қаңлылардың катакомбалық қабірлерді тек жерлеу мақсатында қолданбағандығын, оны культтік мақсатта да қолданғандығын болжауға мүмкіндік береді. Нақты айтар болсақ Келес және Арыс өзені жағасындағы кейбір катакомбалық қабірлерде алғашқы жерленген қаңқалар бір бұрышқа үйіліп, орнына жаңа мәйіттер жерленгендігі аңғарылады. Бұл катакомбалық қабірлердің әр кездері кіріп-шығуға, қайтыс болғандарға арнап ас суын беруге және олар үшін дұға бағыштап көмек сұрауға ыңғайлы екендігін көрсетеді.

Біздер зерттеу жүргізген Мыңтөбе қорымынан әзірге культтік нысан ретінде тұрғызылған арнайы бір орын кездестірмедік. Мұндай ғұрыптық нысан Сырдарияның орта ағысындағы басқа қаңлы кезеңінің қорымдарынан да табылмаған. Дегенмен Мыңтөбе қорымындағы №3 обаны қазған кезде оңтүстік бұрыштағы қаңқаның орнынан жылжытылғандығы байқалды және қаңқалардың бас жағынан ішіне о дүниелік ас суы салынған саз ыдыстар анықталды [3, 417]. Сонымен қатар 2023 жылы қазылған №8 обاداғы катакомбалық қабірдің дромосынан ірі қара малдың жақ сүйегінің бөліктері табылған болатын (3-сурет, 3). Бұл сүйек мәйіт жерленгеннен кейін аруаққа арнап берілген астың қалдығы болса керек.

Бөріжар қорымындағы №27 катакомбадан *in situ* бір қаңқа және осы қаңқаның бас жағынан үйіліп жатқан адам сүйектері табылған (6-сурет) [13, 144]. Бұл қаңлы кезеңіне жататын катакомбалардың алғашқы жерлеуден кейінде туысқандары тарапынан қолданылғандығын көрсетеді. Жалпы катакомбалық қабірлердің құрылымы, бір бұрышқа жиналып тұрған сүйектер мен қаңқалардың жанынан табылған ыдыс аяқтар катакомбалық қабірлерге әр кездері рулас туысқандарының қайта түсіп өмірден озғандарды еске алғандығын, олардың құрметіне ғұрыптық ас беріп, әр уақыт мінажат етіп, әрі оларды ас-сумен қамтамасыз етіп отырғандығын болжауға мүмкіндік береді. Сондықтан қазіргі археологиялық мәліметтер негізінде қаңлылардың катакомбалық қабірлері тек жерлеу орны ретінде емес оның культтік нысан ретінде де қолданылғандығын айтауға болады.



6 – Сурет. Бөріжар қорымы №27 катакомбадағы қаңқаның бас жағында үйіліп жатқан адамның қаңқа сүйектері

Жоғарыда келтірілген деректер қаңлылар тарапынан жылдың белгілі кездерінде қорымдарда ата – баба аруағына арнап ас бергендігін көрсетеді. 2023 жылы Мыңтөбе қорымы №8 обадағы катакомбалық қабірдің дромосынан ірі қара малдың жақ сүйегі табылды. Бұл сүйек культтік жоралғы барысында қабірде жатқанның сыбағасы ретінде дромосқа салынған болса керек. Қазіргі қолда бар материалдар қаңлы қорымдарында ата-баба аруағын еске алатын арнайы культтік орын салынбаған деуге итермелейді. Дегенмен катакомбалық қабірлердің әр кезде кіріп шығуға ыңғайлы жағы катакомбалардың жерлеу орнынан бөлек культтік нысан қызметін атқарғандығын болжауға мүмкіндік береді.

#### **Қорытынды**

Соңғы жылдары жүргізілген археологиялық зерттеуле Мыңтөбедегі қабір құрылымы, жерлеу дәстүрі, дүниетанымы мен материалдық мәдениеті жайында белгілі мөлшерде ақпарат алуға және жерлеу дәстүрін болжамды түрде реконструкциялауға мүмкіндік берді. Мыңтөбеде жерлеуге дейін мынадай іс-әрекеттер атқарылғандығы байқалады. Мысалы, қайтыс болған адамның қабірі алдын ала қазылған немесе кесек және пахсамен тұрғызылған. Мәйіттің астына төсеуге органикалық зат дайындалған. Сонымен қатар түтету рәсімін атқару үшін аластау ыдысы жасалған. Бұған түтетуге «хош иісті» шөптер жиналған. Содан кейін мәйітті иықтарына көтеріп немесе арнайы арбаның үстіне салып келес өзенінің қарсы бетіне алып өткен. Жерлеу кезінде аластау ыдыстарына алдын ала жиналған шөптер түтетілген. Бұл тәннен шыққан рухтың түгін арқылы төбеге тез көтерілуі үшін жасалған болуы мүмкін. Сонымен қатар аруаққа арнап уақ малдар мен ірі қара малдар құрбандыққа шалынып, ас-суы дайындалған. Мұны № 10 обадағы қаңқаның оң иық тұсынан табылған қойдың кәрі жілігі (асықты жілік) дәлелдейді. Тағы бір айта кететін жайт мәйітпен бірге түрлі ыдыстар көмілген. Бұлардың ішіне сусындар мен тағам салынған болуы әбден мүмкін.

Мыңтөбе қорымында ең ерте кезге жататын қабірлер катакомбалық түрде жасалған. Бұл қабірлерді жасауға көптеген адам жұмылдырылған және бір кісі қайтыс болғанға дейін қабірі дайындалған. Уақыт өте келе катакомбалық қабірлердің орнына жер бетіне кесек және пахсадан жерлеу орындары тұрғызылған. Тұрғындардың қабір жасауда мұндай өзгеріске неліктен бет бұрғандығы белгісіз.

Жерлеу кезінде мәйіттер белгілі тәртіппен жатқызылған. Кейбірлері созылыңқы қалыпта жатқызыл-са, кейбірі ромб қалпында (ат үстінде саяхаттап бара жатқан секілді) жатқызылған. Адам баласы қорша-ған ортаның мүмкіндіктерін пайдалана отырып көшпенділік немесе отырықшы мәдениетті қалыптас-тырып, оны дамыта түскен. Көшпелілер үшін жылқы малының орны мен маңызы ерекше болған. Сондықтан далалық аймақтарда көшпелі мәдениеттің ең жоғары дәрежесі қалыптасты деуге болады. Кезінде Алтай мен Қаратеңіздің солтүстігі көшпелі мәдениеттің ошағына айналған.

Басқаша айтар бол-сақ, аталмыш аймақтарда тұратын тайпалар жылқыны жүк тасымалдау, аң аулау, жорық жасау және т.б. мақсатта пайдаланған. Осындай қарқынды іс-әрекеттер кезінде көшпелілер жылқының жылдамдығына, күшіне, төзімділігіне және ерекше мінез-құлқына куә болған. Уақыт өте келе жылқы малы көшпелілердің рухани өмірінен өзінің орнын алған. Олар өздерін тек жылқы ғана арғы өмірге жеткізе алады деп сенген болуы керек, қайтыс болғандарды жылқымен бірге қабірге жерлей бастаған. Мұны Алтай аймағындағы жылқымен бірге көмілген жерлеу орындары (Берел, Башадар, Катанда және т.б.) айғақтайды. Жылқы-ларды көшпелілер ерте кезден бастап құрбандыққа шалған. Кейде жылқы қабірге толығымен салынса, кейде оның бір бөлігі немесе әбзелдері салынған. Бұрынғы кезде көшпелілер жылқыны байлықтың негізгі көзі деп санаған. Әлеуметтік жағдайы төмен отбасылар жылқыны жерлеудің орнына оның бір бөлігін немесе ат әбзелін қабірге салған болса керек. Осы орайда қазақтың «өлім байддың малын шашады, жоқтың етегін ашады» деген мақалы еске оралады. Жалпы қабірге жылқы бүтін, не болмаса жекелеген бөлшек күйінде салынғанына қарамастан барлығының астарында өлген адамды арғы өмірге аттандыру түсінігі жатқандығын болжауға болады. Ромб қалпындағы жерлеу мен ат қосып жерлеу бірдей дүниетанымдық мәнге ие болуы мүмкін. Аталмыш жерлеуде (ромб) қайтыс болған адамның жанына жылқы жерленбе-генімен, мәйітті ат үстінде саяхаттап бара жатқан адамға ұқсатып жатқызған. Осылайша, көшпелілер жоғарыда айтылғандай, қайтыс болған кісінің әлеуметтік жағдайы жылқы қосып жерлеуге жетпеген кезде, мәйіттің өзін бейне бір жылқы үстінде отырғандай қалыпта жатқызып арғы өмірге аттандырған болса керек [14, 175]. Сонымен қатар №3 ободағы қаңқалардың бірінің аяғы айқастыра жерленген. Бұл жерлеу қалпы өзіне назар аудартады. Мұндай жерлеу қалпы Қазақстан, Қырғызстан, Өзбекстан және батыста Дон өзеніне дейінгі аймақта кездеседі. Ғалымдардың пікірінше бұл жерлеу қалпы ғұндар батысқа жылжығаннан кейін пайда болған [15, 129]. Дегенмен Дон өзені бойында қола дәуіріне жататын Холодный IV қорымы №2 обадан жілігі айқасқан қалыптағы қаңқа анықталған [16, 129]. Бұл жерлеу қалпының түп тамырының теренде екендігін көрсетеді. Қазіргі кездегідей бұрынғы кезде халықтар өмірден озғандарды өздері ұстанған діни сенімдері негізінде жерлеген. Сондықтан археологтардың бір қатары қаңқалардың бағытталуы мен жату қалпын семантикалық тұрғыдан анықтауға тырысқан. Ежелгі кезде адамдар мәйіттердің қабірден шығып өздеріне зиянын тигізеді деп қорыққан. Аруақтар қабірден шықпауы үшін артында қалған ұрпақтары оларға арнап құрбандық шалған. Одан әрі түсіп мәйіттердің аяқтарын шегелеп, байлап немесе кесіп тастаған [17,140-141]. Аяқтары айқастырылған жерлеулердің астарында осындай сенімдердің жатуы мүмкін. Жалпы аяғы айқасқан адамның алға қарай қадам басуы шектеледі. Сол себепті баяғы қоғамдағы сенім бойынша қабірден шыққанын қаламаған адамдардың аяқ жілігі айқастыра жерленген болса керек.

Келес өзенінің төменгі ағысындағы ежелгі тұрғындар қайтыс болғандарды өзенінің сенімдері негізінде жерлегеннен кейін, белгілі уақыттарда олар үшін ғұрыптық жоралғылар атқарған болуы керек. Мұны «қаңлылар ата-бабаларының аруағына табынған. Қаңлы елінде ата-баба мазары бар, әр жылы маусым айында барлық иеліктен жиналып, ата – бабаларына ас береді» [12] деп келтірілген деректің өзі дәлелдейді. Қазіргі кезге дейін Келес ауданына қарасты Қызыләскер және Ғани Мұратбаев ауылындағы тұрғындар көктем айында өз әулеттерінің мазаратына жиналып, аталарына арнап құрбандық шалып, ас береді. Бұл сонау қаңлы кезеңінен бері жалғасын тауып келе жатқан дәстүр болуы мүмкін. Сондықтан қазіргі ел ішіндегі кейбір практикалардың түп тамырын айқындауда ежелгі қорымдардың алатын орнының ерекше екендігін есте естен шығармау қажет.

#### *Пайдаланылған әдебиеттер тізімі:*

- 1 Gürkan S.L. *İslam Ansiklopedisi*. 34.Cilt. Türkiye Diyanet Vakfı, 2010. s.32-34.
- 2 Гурсой М., Сиздиқов Б., Сералиев А. Мыңтөбе наусы хақында // [Отан тарихы ғылыми журналы, №26 \(1\). 2023. - с.144-162.](#)
- 3 Жетібаев К.М., Сиздиқов Б.С., Гурсой М. Мыңтөбе қорымында жүргізілген археологиялық зерттеу жұмыстарының нәтижесі // Абай атындағы қазақ ұлттық педагогикалық университеті хабаршысы «Тарих және саяси-әлеуметтік ғылымдар» сериясы, №3(66). 2020. – с. 409-418.
- 4 Гурсой М., Сиздиқов Б., Таджибаев Н. Мыңтөбе қорымындағы катакомбалық жерлеулер // Абай атындағы қазақ ұлттық педагогикалық университеті хабаршысы «Тарих және саяси-әлеуметтік ғылымдар» сериясы, №1(76), 2023. с.225-243.
- 5 Байпақов К.М., Смагулов Е.А., Ержигитова А.А. Раннесредневековые некрополи Южного Казахстана. – Алматы: Баур, 2005. 224 с.
- 6 Подушкин А. Н. Арысская культура Южного Казахстана IV в.до.н.э. – VI в.н.э.Издательский центр МКТУ им. Х.А.Ясауи, Туркестан. 2000. – 201 с.
- 7 Кожомбердиев И. Катакомбные памятники Таласской долины, в сборнике: «Археологические

памятники Таласской долины», Фрунзе: 1963. с.33 – 77.

8 Uhri A. *Anadolu'da Ölümlerin Tarih Öncesi*. – İstanbul: Ege Yayınları, 2014. – 228 s.

9 Қозыбаев М.Қ. (бас ред.) *Қазақстан тарихы көне заманнан бүгінге дейін I-том*. – Алматы: Атамұра баспасы, 1996. – С. – 544.

10 Kocasavaş Y. *Eski Türklerde Yas ve Ölü Gömme Adetleri*. S. Koca vd. (Editör). *Türkler*, Cilt 3. – Ankara: Yeni Türkiye Yayınları, S.67 – 75.

11 Akyurt M. M.Ö. *İkinci binde Anadolu'da ölü gömme adetleri*. – Ankara: Türk Tarih Kurumu, 1998. 243 s.

12 Мыңжан Н. *Қазақтың қысқаша тарихы*. Алматы: Жалын баспасы, 1994. – 400 б.

13 Торгоев А. И., Ержигитова А. А. *Генезис и вопросы хронологии погребальных сооружений Кангюя II в. до. н. э. – IV в н э // Археология и история Кангюцского Государства*. С. А. Яценко (ред.). Шымкент: Типография «Әлем», 2020. – 216 с.

14 Гурсой М. Қаңлы ескерткіштеріндегі ғұн және сармат тайпаларының рухани – дүниетанымдық компоненттері (Сырдарияның ортаңғы ағысындағы материалдар негізінде) // Абай атындағы қазақ ұлттық педагогикалық университеті хабаршысы «Тарих және саяси-әлеуметтік ғылымдар» сериясы, №3(78), 2023. – б. 175-191.

15 Сулимский Т. *Сарматы. Древний народ юго России*. Москва: Центрполиграф, 2008. 190.

16 Копылов В. П., Лукьяшко С. И. *Погребения предскафского и скифского времени в междуречье Дона и Сала // Донские древности*. 1995. (4). С.117-148.

17 Самашев З., Көшербаев К., Аманиаев Е., Астафьев А. *Үстірт пен Мангыстау қазыналары*. Алматы: 2007. 400 с.

#### References:

1 Gürkan S.L. *İslam Ansiklopedisi*. 34.Cilt. *Türkiye Diyanet Vakfi*, 2010. s.32-34.

2 Gursoy M., Sizdikov B., Seraliev A. *Myntobe nausy haqynda // Otan tarihy gylymi zhurnaly*, №26 (1). 2023. - s.144-162.

3 Zhetibaev K.M., Sizdikov B.S., Gursoy M. *Myntobe qorymynda zhurgizilgen arheologijalyq zertteu zhymystarynyn natizhesi // Abay atyndagy qazaq ulttyq pedagogikalyq universiteti habarshysy «Tarih zhane sayasi-aleumettik gylymdar» seriasy*, №3(66). 2020. – s. 409-418.

4 Gursoy M., Sizdikov B., Tadzhibaev N. *Myntobe qorymyndagy katakombalyq zherleuler // Abay atyndagy qazaq ulttyq pedagogikalyq universiteti habarshysy «Tarih zhane sayasi-aleumettik gylymdar» seriasy*, №1(76), 2023. c.225-243.

5 Baypakov K.M, Smagulov E.A, Erzhibitova A.A. *Rannesrednevekovye nekropoli Yuzhnogo Kazahstana*. – Almaty: Baur, 2005. 224 s.

6 Podushkin A. N. *Arysskaya kul'tura Yuzhnogo Kazahstana IV v.do.n.je. – VI v.n.je.Izdatel'skij centr MKTU im. H.A.Yasaui, Turkestan*. 2000. – 201 s.

7 Kozhombardiev I. *Katakombnye pamyatniki Talasskoj doliny, v sbornike: «Arheologicheskie pamyatniki Talasskoj doliny»*, Frunze: 1963. c.33 – 77.

8 Uhri A. *Anadolu'da Ölümlerin Tarih Öncesi*. – İstanbul: Ege Yayınları, 2014. – 228 s.

9 Qozybaev M.Q. (bas red.) *Qazaqstan tarihy kone zamannan buginge deyin I-tom*. – Almaty: Atamura baspasy, 1996. – S. – 544.

10 Kocasavaş Y. *Eski Türklerde Yas ve Ölü Gömme Adetleri*. S. Koca vd. (Editör). *Türkler*, Cilt 3. – Ankara: Yeni Türkiye Yayınları, S.67 – 75.

11 Akyurt M. M.Ö. *İkinci binde Anadolu'da ölü gömme adetleri*. – Ankara: Türk Tarih Kurumu, 1998. 243 s.

12 Mynzhan N. *Qazaqtyn qysqasha tarihy*. Almaty: Zhalyn baspasy, 1994. – 400 b.

13 Torgoev A. I., Erzhibitova A. A. *Genezis i voprosy hronologii pogrebal'nyh sooruzhenii Kangjuja II v. do. n. je. – IV v n je // Arheologia i istoria Kangiucskogo Gosudarstva*. S. A. Jacenko (red.). Shymkent: Tipografija «Әлем», 2020. – 216 s.

14 Gursoy M. *Qanly eskertkisherindegi gun zhane sarmat taipalarynyn ruhani – dunietanymdyq komponentteri (Syrdarianyn ortangy agysyndagy materialdar negizinde) // Abai atyndagy qazaq ulttyq pedagogikalyq universiteti habarshysy «Tarih zhane saiasi-aleumettik gylymdar» seriasy*, №3(78), 2023. – b. 175-191.

15 Sulimirskii T. *Sarmaty. Drevnii narod Yugo Rossii*. Moskva: Centrpoligraf, 2008. 190.

16 Kopylov V. P., Lukyashko S. I. *Pogrebenia predskfskogo i skifskogo vremeni v mezhdurech'e Dona i Sala // Donskie drevnosti*. 1995. (4). S.117-148.

17 Samashev Z., Kosherbaev K., Amanshaev E., Astafev A. *Ustirt pen Mangystau qazynalary*. Almaty: 2007. 400 s.