

*С.С. Бекешов*¹*

*¹Тарих ғылымдарының кандидаты, ҚазБСҚА ХБК, Қазақстан, Алматы.
E-mail: bekeshov_sarsen@mail.ru*

ЕРТЕ ЖӘНЕ ОРТА ҒАСЫР КӨШПЕЛІЛЕР МӘДЕНИЕТІ ЖӘНЕ СӘУЛЕТ ӨНЕРІ

Аңдатпа

Мақалада қарастырып отырған негізгі мәселеге тоқталатын болсақ, Қазақстанда сақ-сармат ерте көшпенділер дәуіріндегі мәдениеті мен сәулет өнерінің алғы-шарттары, құрылыс, көркемдеу ерекшелігін саралаймыз.

Қазақстан аумағында жер бетіне ағаштан құрғызылған ежелгі сәулет-құрылыс өнерінің бірігей ескерткіштері болып саналатын б.з.б. V ғасырларға жататын қорымы жатады. Ежелгі тұрғындардың жерлеу ғұрыптарына байланысты үйінділер, қорымдар, мазарлар, кесенелер қазақ сәулет өнерінің негізгі бастамасы деп ғылыми тұрғыдан қарастыруға болады.

Қазақстан территориясында жүргізілген археологиялық қазба барысында табылған қорымдар, бейіттен, қала, елді – мекен зерттеудің негізгі нысаны болып табылады. Соның ішінде Маргулан А.Х. и др. Древняя культура Центрального Казахстана [1]. Акишев К.А. Кушаев Г.А. Древняя культура саков и усуней долины р. Или [2] З.Самашев, Г.Базарбаева, Г.Жумабекова, С.Сунгатай «Берел» [3]. Г.Нұрғалымова «Шығыс Қазақстанның көне тарихы мен мәдениеті» [4].

Зерттеу еңбектерде ежелгі ағаштан ұқсатылған бұйымдардың – ағаш табыт, аң стильде мүсіндер, сәулет құрылысының бөренелері, наным-сенімге қатысты жәдігерлер көрініс тапқан. Осы жәдігерлер арнайы ізденіс пен ғылыми талдауға негіз болады. Ең бастысы айтылып отырған ағаштан ұқсатылған бұйымдардың жасалу техникасы, қолданылған құрал-саймандар, оймыштаудың әдістері мен тәсілдері қарастырылады.

Еңбекте қазақ халқының ежелгі мәдениеті, сәулет өнері, қол өнері, тұрмыс-тіршілігі, ағаш ұқсату, техникасы, оймыштау өнері, ою-өрнектердің орналасуы, қазақтың дәстүрлі заттық мәдениеті ауқымды, оның дамуының басты салалары шаруашылық-тұрмыстық, діни наным-сенім және жерлеу ғұрпы жағынан қаралады.

Кілт сөздер: сәулет, ағаш ою, ұқсату, жерлеу, мәдениет, астау-табыт, аргиппейлер, айқыш, саркофаг, ілмек, геральдика, трасология.

*Бекешов С.С. *¹*

*¹Кандидат исторических наук, КазГАСА МОК, Казахстан, Алматы.
E-mail: bekeshov_sarsen@mail.ru*

РАННЯЯ И СРЕДНЕВЕКОВАЯ КОЧЕВАЯ КУЛЬТУРА И АРХИТЕКТУРА

Аннотация

Основной вопрос, который мы рассматриваем в статье – это предпосылки, особенности строительства, особенности художественного оформления сакско-сарматской культуры и архитектуры эпохи ранних кочевников в Казахстане.

На территории Казахстана находится некрополь, относящийся к V векам до н. э., являющийся единым памятником древнейшего архитектурно-строительного искусства. В связи с погребальными обрядами древних жителей руины, некрополи, могилы, мавзолеи можно с научной точки зрения считать основным началом казахской архитектуры.

Основными объектами изучения являются некрополи, могилы, город, населенный пункт, обнаруженные в ходе археологических раскопок на территории Казахстана. В том числе Маргулан А.Х. и др. Древняя культура Центрального Казахстана [1] Акишев К.А. Кушаев Г.А. Древняя культура саков и усуней долины р. Или [2] З.Самашев, Г.Базарбаева, Г.Жумабекова, С.Сунгатай «Берел» [3] Г.Нурғалымова «древняя история и культура Восточного Казахстана» [4]

В исследовательских работах отражены древние деревянные изделия – деревянные гробы, скульптуры в зверином стиле, бревна архитектурного сооружения, реликвии, относящиеся к верованиям. Эти

артефакты служат основой для специальных исследований и научного анализа. Основное внимание уделяется технике изготовления изделий из дерева, применяемому инструменту, методам и приемам гравировки.

В труде представлены изделия из дерева, техника, искусство гравировки, расположение орнаментов, традиционная казахская предметная культура, основные сферы ее развития-хозяйственно-бытовая, религиозно-религиозная и погребальная.

Ключевые слова: архитектура, резьба по дереву, уподобление, захоронение, культура, корыто-гроб, аргиппей, крест, саркофаг, крюк, геральдика, трасология.

*S.S. Bekeshov*¹*

¹Candidate of historical sciences, KazGASA IEC, Kazakhstan, Almaty.

E-mail: bekeshov_sarsen@mail.ru

EARLY AND MEDIEVAL NOMADIC CULTURE AND ARCHITECTURE

Abstract

The main issue that we consider in the article is the prerequisites, features of construction, features of the decoration of the Saka-Sarmatian culture and architecture of the era of early nomads in Kazakhstan.

On the territory of Kazakhstan there is a necropolis dating back to the V centuries BC, which is a single monument of the most ancient architectural and construction art. In connection with the funeral rites of ancient inhabitants, ruins, necropolises, graves, mausoleums can be scientifically considered the main beginning of Kazakh architecture.

The main objects of study are necropolises, graves, a city, a settlement discovered during archaeological excavations in Kazakhstan. Including Margulan A.H. et al. Ancient culture of Central Kazakhstan [1] Akishev K.A., Kushaev G.A. Ancient culture of Saks and Usuns of the Ili River valley [2] Z. Samashev, G.Bazarbayeva, G.Zhumabekova, S.Sungatai "Berel" [3] G.Nurgalymova "Ancient history and culture of East Kazakhstan" [4]

The research works reflect ancient wooden products – wooden coffins, animal-style sculptures, logs of architectural structures, relics related to beliefs. These artifacts serve as the basis for special research and scientific analysis. The main attention is paid to the technique of making wood products, the tool used, methods and techniques of engraving.

The work presents wood products, technology, the art of engraving, the arrangement of ornaments, traditional Kazakh subject culture, the main areas of its development-household, religious and funerary.

Keywords: architecture, wood carving, comparison, burial, culture. trough-coffin, argippaeans, cross, sarcophagus, hook, heraldry, thracology.

Кіріспе. Ағаш бұйымдар негізінен тұрғын үй құрылыстары мен жерлеу ғұрыптарына арналған және тұрмысқа қажетті заттарды ұқсату болып табылады. Шеберлер тек ағаштан бұйымдар жасап қоймай, басқада шикі заттарды көркемдік стильде қолдана білді сүйек, күміс, алтын пластинкаларды ұтымды композиция құрды.

Шебер шикі зат ретінде ағаштың физикалық қасиетін жетік меңгерген өңдеуге оңай, табиғи өрнегі әдемі, жеңіл, шыдамды болып келеді. Қазіргі таңда археологиялық қазба кезінде табылған ағаш бұйым-дардың бірнеше түрі музейлерде сақталған. Жыл сайын археологиялық қазба барысында табылған көне жәдігер музей қорын толықтыру үстінде. Осылай жинақталған материалдар негізінде қазақ тарихын, мәдениетін, өмір сүру салтын, көркемдеу әдістерін ғылыми тұрғыдан кешенді қажетігіне әкелді.

Өзектілігі. Ерте және орта ғасырдағы көшпелілердің мәдениеті, сәулет және қол өнер бұйымдары, халықтың өмір салты мен тұрмысында басты жәдігерлердің бірі саналатын дәстүрлі материалдық мәде-ниетінің қайнар көзі. Қазақстан Республикасының 2006 жылғы 15 желтоқсандағы №207 заңының, мәде-ни құндылықтар және ұлттың мәдени игілігі деп аталған 6 тарауының 32 – «мәдени құндылықтар және 33-«ұлттық мәдени игілік объектілерін есепке алу және жүйелеу» баптарында халықтың материалдық мәдениетін қорғап сақтау жазылған. 32 – бапқа 05.05.2017 №60-VI, 33 – бапқа 28.10.2015 №368 өзгерту-лер енгізілді. Осы заңның 32 – бабының 2 – тармағында ел тарихы мен мәдениеті үшін ерекше маңызы бар объектілер ұлттық мәдени игілік объектілерінің мемлекеттік тізілімге енгізілетіндігі көрсетілген.

Осы көшпелілер даласының әр аймағында сақталып қалған халықтың материалдық мәдениетінің мұралары Ресей және отандық көптеген зерттеушілердің назарына ілікті. В.Шиэннің мақаласында

XIX ғ. 80- жылдарында аталмыш өңірде болған қыстау түрлері, құрылыс техникалары, жоспарлау, шаруашылық құрылыстары, тіпті олардың құны туралы мәліметтер келтірілген.

Қазақстанның оңтүстігіндегі тұрғын үйлер туралы алғашқы мәліметтер әдебиеттерде аз кездеседі. А.П. Краснов, Н.Зеландтың мақаласында тек үйшік, жертөле сияқты баспанатүрлері туралы қысқаша айтылған. Қарастырылып отырған тақырып бойынша А.Ю. Якубовский, М.Е. Массон, С.П. Толстов, Ә.Х. Марғұлан, А.Н. Бернштам, С.И. Руденко зерттеулер жүргізіп еңбектер жазған. Қазақ ғалымдары ара-сында айтылып отырған тақырыпқа ғылыми зерттеулер жүргізгендер Т.К. Басенов «Сам аймағындағы архитектуралық ескерткіштер», М.М. Меңдіғұловтың «Маңғыстау түбегі мен Батыс Үстірт архитектура ескерткіштері» С.Әжіғалидың «Генезис традиционной погребально-культовой архитектуры Западного» т.б..

Аталған тақырыпты зерттеу еліміздің мәдени – тарихи ерекшелігін, сондай-ақ еліміздің әлемдік өркениетке қосар жалпы үлесін айқындауда аса өзекті екені сөзсіз. мәселені зерделеудің өзі сайып келгенде көшпенділердің материалдық мәдениетін өнерін қайта жаңғыртудағы іс – шараларға ықпал ететіндігімен де ерекшеленеді. Қарастырылып отырған қазақ халқының ұлттық сәулет өнері жас ұрпаққа этномәдени және этнокөркемдік білім беруде маңызды орын алады.

Мақсаттары мен міндеттері: Бұған дейін арнайы зерттеу объектісі болмаған болмаған қазақ халқының дәстүрлі мәдениеті мен архитектурасын (баспана, тұрғын үй, қоныстар, қала орындары, мекен-жайлар, көпірлер, монументалды құрылыстар, діни салттық құрылыстар, жер кепелер, шеберханалар) жан-жақты зерттеп, талдау. Осыған байланысты мынадай міндеттер қойылды:

- жалпы қазақ сәулет өнерінің орнын анықтау;
- қазақ мәдениетіндегі сәулет өнерінің ерекшелігі;
- салыстырмалы материалдарды пайдалана отырып, халықтың шаруашылық – мәдени дәстүрлеріне бейімделген сәулет өнерінің түрлерін зерделеп, сәулеттік материалдарды ұқсату технологиясын сипаттау;
- сәулет өнерінің қазақ өмірімен, халық санасымен, психологиясымен, тарихымен байланыстығына қол жеткізу;
- сәулет өнерінде қолданылаын ағаш бұйымдарды орны, оны тұтынушылардың әдет-ғұрыпын, олардың ішкі семантикасын анықтауға ұмтылу;
- қазақ тарихының құрамдас бір бөлігі ретінде атап айтсақ қол өнер, бейнелеу өнері, тас, ағаш ойма-штау өнері, сәулет өнері, үй кәсіпшілігі, ершілік өнерін зерттеу арқылы ұлтымыздың сан ғасырлық мәдениетін анықтауға мүмкіндік береді. мәдениеті мен сәулет өнері

Материалдар мен әдістер. Еңбектің методологиялық негізіне жалпы мәдениет, әсіресе материалдық мәдениетке қатысты жарық көрген алыс шетел зерттеушілерінің (П.Дебиоров, А.Мұхтарова, И.В. Савицкий, Н.В. Черкасов, С.И. Вайнштейн, Н.В. Кочешков) көзқарастары енеді.

Жалпы этнографиялық мәліметтерді тарихи – генетикалық салыстыру принципі негізінде зерделеу тәсілі де басшылыққа алынады.

Сондай-ақ осы сала бойынша Отандық зерттеушілер Ә.Х. Марғұлан, Х.А. Арғынбаев, М.С. Мұқанов, Ә.Тәжімұратов, С.Қасиманов, Қ.Ыбыраева, Ә.Жәнібеков, М.М. Меңдіқұлов, Т.Бәсенов, Б.Глаудинов, С.Әжіғали пікірлері де назарға алынды. Жұмыстың методикалық негізіне ел арасынан этнографиялық, далалық экспедиция материалдары, деректер, ауызша мәліметтер зерделенді, археологиялық материалдар назарға алынды.

Талқылау. Ерте және орта ғасыр көшпелілер мәдениеті мен сәулет өнері қарастырылады. Бұл кезеңге жататын Қазақстанның бірнеше жерінен қорымдардың көп мөлшері табылды. Діни ғұрыптағы қорымдар, бейіттер, ағаш табыт, зембіле, бұйымдар әсіресе бүтін оймыштардың небір үлгілері әсіресе жерлеуге арналған бұйымдарда кездесті. Мұны бүгінгі таңдағы археологиялық қазба жұмыстары да айғақтап отыр. Алдымен қорымдағы өңделген ағаш құрылысына тоқталайық... Солардың бірі ертедегі темір дәуірінде Қазақстан аумағында жер бетіне ағаштан салынған ежелгі сәулет-құрылыс өнерінің бірегей ескерткіштері болып саналған б.з.д. V ғасырларға жататын Бесшатыр қорымы. Бесшатыр қорымы сол кездегі ағаштан салынған күрделі құрылыстың бірі болып саналады.

Бұл мақалада сақ-сармат, түрік қағанаты дәуірінде ағаш өңдеу өнері және сәулет өнерінің алғашқы түрлері қалыптасты. Қазақстан территориясын мекендеген тұрғындар арасында одан әрі дамығанын бай-қауға болады. Қазақстанның отырықшы және көшпелі халықтарының шаруашылық және мәдени қатынастарының орталықтары болған мекен-жайлары туралы көптеген мәліметтер дәлел бола алады.

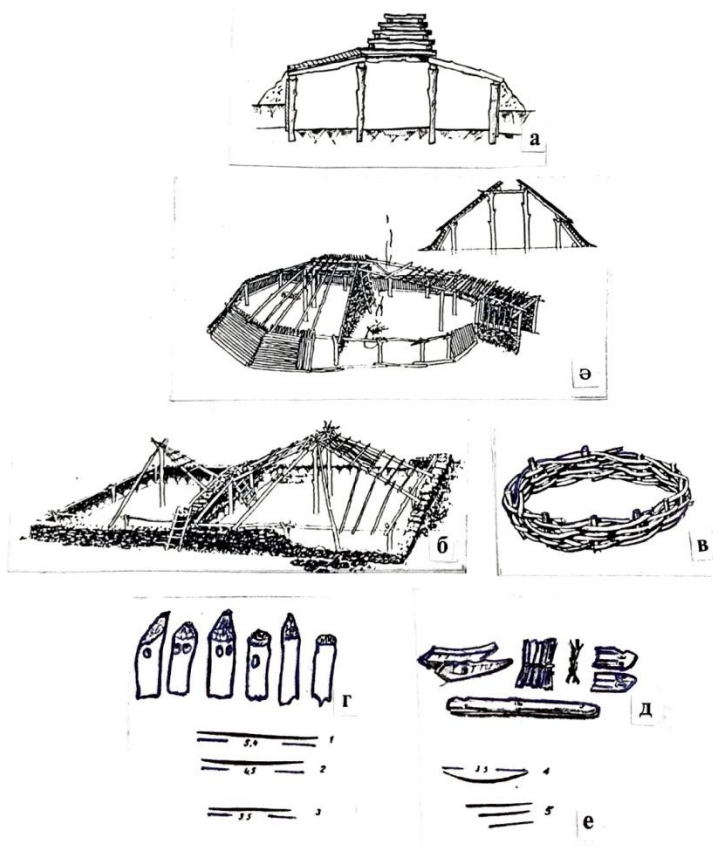
Сонымен қатар сақ-сармат кезеңінде ағаштан бедерлеп мүсіндеу өнері дами түсті. Ағаш бұйымдар негізінен тұрғын үй құрылыстары мен жерлеу ғұрыптарына арналған және тұрмысқа қажетті заттарда айрықша байқалған. Бұл кезеңнің қорымдарынан көп мөлшерде ағаш бұйымдар табылды. Оймыштардың небір үлгілері әсіресе жерлеуге арналған бұйымдарда кездесті. Мұны бүгінгі таңдағы археологиялық қазба жұмыстары да айғақтап отыр. Ағаш құрылыстардың жоғары техникалық дәстүрі

Іле өзенінің аңғарындағы тайпа атақтыларының бесшатырлық қорымдары, Шығыс Қазақстандағы Шілікті ескерт-кіштерінен байқауға болады.

Алдымен қорымдағы өңделген ағаш құрылысына тоқталайық... Солардың бірі ертедегі темір дәуірін-де Қазақстан аумағында жер бетіне ағаштан салынған ежелгі сәулет - құрылыс өнерінің бірегей ескерт-кіштері болып саналған б.з.д. V ғасырларға жататын Бесшатыр қорымы. Бесшатыр қорымы сол кездегі ағаштан салынған күрделі құрылыстың бірі болып саналады. Сақ тайпаларында сәулет құрылыс тәсілдері мен түрлері өте жоғары дейгейде болғанын көрсетеді.

Қорымның құрылысынан осы дәуір тұрғындарының ағашты ұқсатудың қарапайым түрін меңгергенін аңғарамыз. Мәселен, қорымды салуда пайдаланылған барлық бөренелердің бұтақтары мен бұдырлары тегістеп шабылып, қабықтары аршылған. Шеберлер бөлменің қабырғасын, төбесін жабатын бөренелерді қиюластыру үшін оны мұқият өңдеп отырған. Бүкіл құрылысты мейлінше тұрақты ету мақсатымен бөренелердің жуан, жұмыр бастарын қарама-қарсы айкастырып, қиюына қарай өңдей білген. Сондай-ақ, қорымның бұрыштарын құрайтын бөренелерді де тығыз түісетіндей қырлап, күмбездеп, кейде конус тәрізді етіп ұқсатқан, (1-сурет, г). Бесшатыр қорымын тұрғызуда шеберлер бөренелерді сүйрету, арқанмен қабырғаның төбесіне көтеру үшін оған керткі ойған. Керткі негізінен бөренелердің аяғы мен ортасын, ал өте жалпақтарында екеуден жасалған (1-сурет, д).

Қорымның құрылыс техникасының қарапайымдығы бөренелерде сақталған құрал іздерінен айқын байқалады. Археологиядағы қосымша әдістің бірі микроанализ арқылы анықтауға болады. Әдетте оны трасология деп те атайды [5]. Трасология еңбек құралының жоғарғы жағындағы тозған іздерін микроскоп көмегі арқышы саралап, зерттейді. Табылған құрал-саймандардың екінші қайтара пайдаланылған іздері әдіспен айғақталады (1-сурет, е).



1 сурет. Қазақстан жеріндегі қола және ерте темір дәуірінде ағаш ұқсатуды пайдалану мысалдары (үлгілері)

а-қола дәуірі үйінің реконструкциясы, көлденең көрініс. Орталық Қазақстандағы Бөрібас сайы. Қазақстандағы қола дәуірі халықтарының тұрағы. А.Оразбаев, П.Агаповтардың реконструкциясы. ә - Суық Бұлақ реконструкциясы. б - тұрғын үй реконструкциясы. Бұғылы - 1.2:в - шағалалы қонысындағы құдықтар: г - Бесшатыр қорымы, б.з.д.VII-IV ғғ. д - Бесшатыр қорымы, б.з.д.VII-IV ғғ. Керткі ойылған сүйретпелер. Арқанмен оралған ши. Арқан үзіндісі, е - Бесшатыр қорымы, б.з.д.VII - IV ғғ. Балташылар құралдарының бөренелердегі іздер.

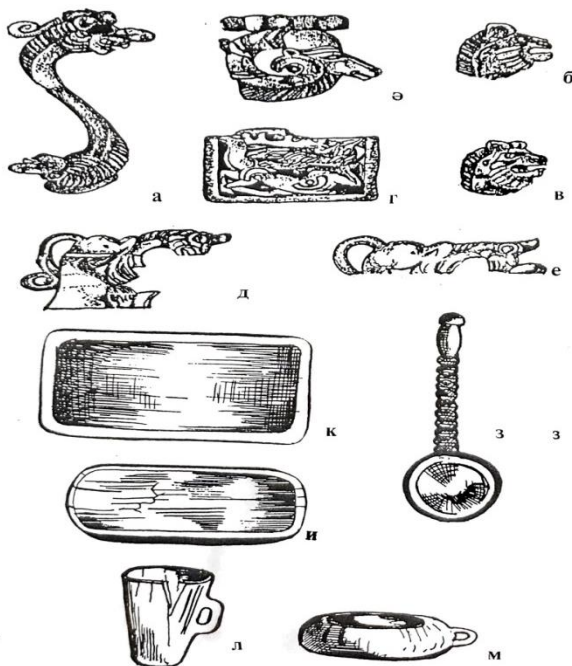
Бесшатыр қорымының құрылысында қолданылған құрал іздері осылайша сараланған. Ағаш кесу, бөренелерді қысқарту және басқа да әрекеттер әдетте жүзі 5,5 см. болатын, тез мұқалатын ауыр қола балталармен орындалса, бөренелерді ұзыннан және тегістеп шабу үшін жүзінің жалпақтығы 4,5-5,2 см. болатын шаппа шоттар пайдаланылған. Ағаш шеберлері сондай-ақ үскі, қола шоттарды да қолданған. Зерттеушілер К.А. Ақышев, Г.А. Кушаевтар өз еңбектерінде Бесшатыр қорымындағы бөренелерді өңдеу-де пайдаланылған осындай жүзі бар балталар мен шоттардың іздері бүгінде Қазақстан мұражайларында сақталған балталар мен шоттардың жүзіне сәйкес келетіндігін жазады.

Ал Есік қорғанының құрылысын тұрғызуға пайдаланған бөренелерді қиюластыру үшін шеберлер оларды арнайы шауып отырған. Қабір қабырғасын құраған бөренелер бір-біріне көлбеу қойылған. Бөренелер ұшы бір-бірімен біте қиюластырылған. Демек, қабірдің батыс бөлігінің сол жақ бұрышындағы ұзыннан қаланған бөренелердің ұшы мен көлденеңінен қаланған бөренелер оң жақ бұрышында ұзыннан қаланған екінші қабырғаның ішкі жағынан қиюласады. Қабірдің шығыс жартысында да осындай әдіс қолданылған. Тек қабірдің бұрышында ғана қиылысу реті керісінше болған.

Есік қорғанының құрылысын тұрғызуға пайдаланған бөренелерді шеберлер шауып, біріктіре қиюлас-тырып жасаған. Қабір қабырғасын құраған бөренелер бір-біріне көлбеу қойылған. Бөренелер ұшы бір-бірімен байланыспайды, тек қана біте қиылысады. Демек, қабірдің батыс бөлігінің сол жақ бұрышындағы бөренелер көлденеңнен қаланған. Қабірдің шығыс жартысында да осындай әдіс қолданылған, тек қабір-дің бұрышында қиылысу реті керісінше болған.

Сақ дәуірінің жерлеу ғұрпындағы ағаш оймыш өнерінің бүгінде б.з.д. V-IV ғасырға жататын Шығыс Қазақстан облысындағы Берел қорымынан табылып отыр. Берел қорымы Бұқтырма өзенінің оң жаға-лауындағы биік таулы аңғарға, Ақбұлақ өзенінің Бұқтырмаға құяр мүйісінен орын тепкен Берел ауылы-нан Оңтүстік-Батысқа қарай жеті-сегіз обалардан құралған. Осы обаларды қазу барысында археологтар жерлеу ғұрпына байланысты аңдар мен аң мүшелерінің, грифондардың бейнесі безендірілген ағаш табыт-тар мен ат әбзелдерін тапқан. Оба үстіндегі қабірдің үсті бөрене сырықтармен тегіс жабылған, ал көрдің түбіне қалың әрі жалпақ самырсыннан шабылған үш қатар ұзынша тік төртбұрышты қима таған орнатыл-ған. Осылай пайдаланылған бөренелер мен тақтайлардың кейбірі алдын-ала дайындалған. Қима тағанның сәнді әбзелдермен көмілген аттың қалдығы да ұшырасқан [6].

Тағанның ішінде қойылған астау-табыт көп жылдық жуан самырсыннан тұтас күйінде ойылып жасалған. Үстіңгі жағы мұқият тегістеліп өңделген астау-табыттың төрт бұрышында құлақтар шығыңқы етіп шабылған. Беті қақпақпен жабылған ол да бүтіндей, тұтастай үңгіп, тегістеліпті.



2 сурет. а-ілдіргі, Берел; ә-қошқардың бас бөлігі, Берел; б, в - жолбарыстың бас кейпі, Берел; г-аңдар айқасы бейнеленген ат әбзелдерінің бөлігі, Берел; г, д-грифондар, Берел; ж-астау, Есік қорғаны; з-ожау, Есік қорғаны; и-текше тостаған, Жетісудағы Ақтас-1 қорымы; л, м-саптыаяқтар, Жетісудағы-1 қорымы

Енді осы қима тағаннан табылған ат әбзелдеріне келетін болсақ, олар негізінен барельефті (аласа бедер) скульптуралық (ағаштан жасалған мүсін) әдістермен оймышталған, көптеген ағаш бұйымдармен безендірілген. Ағаштан тұтастай қошқардың басы ұқсатылып, сырты жұқа алтын қабыршақпен қапталған, мүйіздің сыртынан жапсарлас керткі оймышпен жүгеннің сулығы және айылдың бөлшектері, ат-әбзелдің тағы бір бөлігі грифон, бұланның қарама-қарсы бедерленген ілдіргілер (2-сурет, а), он үш жылқының төртеуінің басында тау текенің ағаштан ұқсатылған мүйіздері мен әшекейденген тері маска болған (2-сурет, ә). Масканың біреуі денесі мысық тұқымдас жыртқыш тәрізді имек құс тұмсықты, тері-ден жасалған ирек мүйізі және қанаты бар ағаштан ойылған барыс тәріздес грифонның көлемді мүсінмен безендірілген. Ат әбзелдерінде кездесетін образдарға жергілікті фаунаның өкілдері-бұғы, бұлан, құстар, таутекелер, архарлар және мысық тұқымдас жыртқыштар кіреді. Бірақта ежелгі көшпелілер бестиариінде негізгі орынды қияли, табиғатта болмайтын фантастикалық, синкреттік, полиморфты тіршілік иесі алады. Олар көбінесе әртүрлі жануарлардың бейнесін өзіне біріктірген, кейде ұзын құйрығы арқасына қарай қайырылған, денесі мысық тұқымдас жыртқыштыкі болса, тұмсығы жыртқыш құстыкі, жалпы біркелкі қалыпта берілген, спаралды ирек мүйізі бар грифон түрінде болып келеді. Бәлкім, грифон образында шебердің ойынша, сан алуан жануарлардың қасиеттері түйінделіп, айрықша әсіреленуге тиісті болуы мүмкін.

Ат әбзелдерінде кездесетін образдарға құстар, таутекелер, арқарлар, мысық тұқымдас жыртқыштар кіреді (2-сурет, б, в).

Сондай-ақ, сан-алуан жануарлардың қасиеттерінен түйінделген мысық тұқымдас аңның тұмсығы жыртқыш құс іспетті. Грифондарда бедерленген "аң стиліндегі" ат әбзелдерінің негізгі мазмұны аңдар айқасы. Мысық тұқымдас жыртқыштың бұғыға немесе тау текеге шабуы, өз құйрығын өзі қыршып жатқан грифон. Грифон аузында қос тұяқты жануардың басы бейнеленген.

Аңдар айқасының динамикалық экспрессивтігі көбіне олардың денелерінің 180°-қа бұрылуымен беріледі. (2-сурет, г). Бұлшық еттері нүкте, үтір сияқты белгілермен ерекшеленіп, қалыптан тыс үлкейтіліп берілген мүйіздері, ауызын арандай ашқанда ақсқан тістер және жойқын күшті тырнағы бар жыртқыштар бейнеленген (2-сурет, д, е). Шеберлер ұнамды композицияларында симметриялық және геральдикалық бейнелеу принципін ұстанған, осы әдіспен жасалған сюжеттер ілдіргілер мен әшекешілерде жиі кездеседі.

Қалыптан тыс үлкейтіліп сомдалған мүйіздері, жойқын күші тырнағы бар жыртқыштарды бейнелеген. Осылайша жабайы аңдардың жиындығын жинақтай отырып аң стилінің негізі қалыптасқан болуы керек. Шебердің болмысы жоғары, философиялық көз қарасы, түсінігі, табиғатпен жыртқыш аңдар мен табиғаттың өзара байланысын тұрақты композициялық шешімі үйлесім тапқан тәрізді.

Археологиялық қазба барысында табылған ағаш бұйымдарының арасында Пазырық ескеркіштерінен өзгеше әзірше белгісіз бөлшектерінің бар екендігін бүгінде обаларды арнайы зерттеген мамандар айғақ-тап отыр. Мәселен, мысық тұқымдас жыртқыш тұлғалы грифон мүсінінің басы имек тұмсықты, аузы доға тәрізді дәу бүркіт көзінің арт жақ тұсынан төменгі жақ сүйегіне дейін рельефті (бедерлі) оймышпен гүл жапырақшалары тәрізді "жағалақ" бедерленген, ал күжірейген желкесінде төбесінен шоқтығына дейін рельефті (бедерлі) оймышпен бұжыр-бұжыр айдар жалы кестеленген. Жапсырма құлағы ұзын жапыраққа ұқсайды, теріден жасалған мүйізі (әдетте, ол да, жапырақша алтынмен апталған тәрізді) желкесіне қарай қайырылған. Грифонның бүйірінде канаттары бекіткен ойықтың ізі бар. Аталған жануарлар бейнелерін зерттеушілер оны шартты түрде "Бүркіт басты грифондар" тобына жатқызады.

Қабір ішіндегі жирен аттың ағаштан, алтыннан ұқсатылған әбзел әшекейлермен, маскамен тұтастай жабдыкталуы Алтайда ертедегі көшпелілердің жерлеу, ас беру ғұрпын білдіреді. Ағаштан аса көркем жасалып, өте жұқа алтынмен апталған барлық бұйымдар күнделікті пайдалану үшін емес, арнайы жерлеу рәсімі үшін немесе марқұмның бақи әлемдегі қажеті үшін дайындалған-ау деуге әбден болады.

Берел обаларынан табылған ағаш бұйымдарда көркемдеп бедерленген аңдардың немесе олардың дене мүшелерінің мүсіндерімен қатар геометриялық және өсімдік тектес өрнектерімен оймышталған бұйымдар да кездескен. Сақ-сармат дәуірінің ағаш шеберлері ағаштан күнделікті тұрмысқа қажетті бұйымдарды да жасай білген. Мәселен, Жетісудың жоғарыда аталған кезеңіндегі обаларынан жайпақ табақтар, астау түріндегі ағаш ыдыстар табылған.

Ерте темір дәуірінің тұрғындары сондай-ақ, ағаштан сүт құятын ыдыстар, ағаш тостағандар, табақша, кеселер және үй ішінің басқа да керек-жарақтарын жасады. Ағаштың қабықтарынан зооморфтық және өсімдік бейнелес күрделі өрнектер қиып, олардан ер-тоқымдар, ағаш табыттар, жебе салынған қорамсақ-тар, әр түрлі қышқаптар әшекейленді.

Сондай-ақ, бүгінде дүние жүзіне мәлім Есік қорғанынан сақ жауынгерінің қабірін қазу барысында отыз шақты ыдыс-аяқтар, ожау табылды. Ыдыс-аяқтар негізінен балшықтан, темірден және ағаштардан ұқсатылған. Ағаш бұйымдардың ішіндегі бүгінде бізге белгілісі күнделікті тұрмысқа қажетті ожау мен бүтін ағаштың ұрығынан жонылған ернеуі ішіне қарай иіліп ұқсатылған кішігірім тостаған. Қорғаннан табылған тостағанның байқалатыны оны шебердің жалпақ ақ қайыңды табиғи әсемдігін, түсін жоғалтпай мұқият өндеп, сәндегендігі. Әйтсе де, тостағандар (6 дана) жақсы сақталмаса да, жекелеген ірі бөлшек-терің құрастыру арқылы пішіні мен көлемі толығымен қалпына келтірілген. Бұл ыдыстардың түбі саяз, ернеуі сыртына қарай төмен қайырылған, қабырғалары биік емес және көлбеу ұқсатылған. Қабырғасының қалыңдығы - 1,3 см., тостағанның биіктігі - 4,0 см., ернеуінің диаметрі - 18 см. Тікбұрышты қабырғалары онша биік емес, сыртына қарай қиғашталған ыдыстарға келсек, қайыңнан ұқсатылған олардың үлкендерінің көлемі 67,5 x 37,5 (2-сурет, ж), шағын түрлері 46 x 29 см, ыдыс қабырғасының биіктігі 3 см. Енді бас жағы опырылып сынған ожаудың ернеуі жоғары қарай қайырылған, бүйірі шығыңқы болып келеді, түп жағы тостағанға ұқсап ойылған. Ожаудың сабын бекіту үшін ернеуінен сәл төменірек тұсынан әдейі саңылау қалдырылған. Ожаудың сабын бірнеше қайтара айшықтап, жұмыр етіп жонған (ұзындығы 25 см). Айшықталып жұмырланып шабылған шабылған сабы ұстауға өте ыңғайлы (2-сурет, 3). ернеуі мен бүйірі - 9,5 см, биіктігі - 5,7 см, қабырғаның қалыңдығы - 1 см, түбінің қалыңдығы - 3,2 см, сабының тілгендегі қалыңдығы - 2,5 см.

Сақ дәуірінің көшпелі тұрғындары көшіп-қонуға және ұрыс кезінде ыңғайлы төрт және алты дігіршікті арбалар пайдаланған. Осындай арбалардың тасқа қашаған нобайлары бүгінде Қаратау жотасы мен Көксу өзені етегінде белгілі болып отыр. Сақ - скифтердің (Аргиппейлердің) тұрғын үй түрі туралы бірлі-жарым мәліметті Геродоттың еңбектерінен кездестіреміз. Көріп отырғанымыздай, скифтердің алып жүретін тұрғын үйінің құрылысы қазақтардың жаппасы (күркесі) сияқты қарапайым болған. Жалпы, Геродоттың келтіріп отырған тұрғын үйі Академиялық аулармаларда "кибитка", (күймелі арба) деп аталып, алып жүретін тұрғын үйдің түрі осылай сипатталады.

Ағаш оймыштардың көркем үлгілері ғұрыптық салт-дәстүрлерде көрініс тапқан, оған мысал өлген адамдарға, әсіресе оның көсемдеріне арналған ағаш табыттар дәлел бола алады. Археологиялық қазба барысында Башадар, Пазырық, Берел, Қотанды қорымдарынан анықталып отыр. Енді осылардың ішінде өнер тұрғысынан оймыштардың жарқын үлгісі болып табылатын Башадар қорымына тоқталайық. Бұл қорымнан ер мен әйелге арнап жасалған ағаш саркофагтар (астау табыт) табылды.

Саркофагты самырсын ағашының қалың дөңбегінен екі жақ тұмсығын бөрінің екі жақ тұмсығын бөрінің басына ұқсатып ойған. Оның жоғарғы жиегін текемет өрнекті жұқа киізбен шырғалап, мыс шеге-мен бекіткен. Саркофагтың бет жағына бірінің соңынан бірі шұбырып келе жатқан төрт жолбарыстың және мертігіп жатқан бұланның сұлбасын әдемі нақышпен оюлап түсірген. Саркофагтың қақпағы да осы сюжетте орындалған (бірінің артынан бірі шұбырған төрт жолбарыс, олардан үріккен екі қабан, үш арқар, екі бұлан). Осылардың бәрі самырсын ағаштың шағын бетіне жолақты түрде түсірілген. Жануарларды реалистік нақты пропорцияларын сақтап қашап бейнелеген. Жолбарыстың тарғыл түсін, оның ақсқан аузын, жымиған құлағын, арқар мен бұланның момақан мінезін ағашқа ойып түсіру осы күнгі шеберлердің өзін тандай қақтырады. Башадар өнерінің үлгісіндегі айрықша назар аударған ондағы ою-өрнектер, түрлі әдісте орындалған оймыштар болды (3-сурет, а). Мұнда жиі кездесетін геометриялық үлгідегі мотив, қошқар мүйіз, зооморфтық үлгілер (арқардың, бұғының, таутекенің, бөрінің басы, қыран құстың, құмайдың тұяғы, басы және космогониялық өрнектердің көбі қазақтың халық өнерінде әлі күнге дейін сақталған [7].

Осы ұқсас ағаш табыттар Пазырық қорымынан да табылды. Алғашқы екі Пазырық қорғанынан ұшырасқан саркофагтар мен олардың қақпақтарының сыртқы жас қайыңнан алынған қабыршақтар көлбеу бағытта крестеліп (айқышталып) жүргізілген. Сонымен қатар бірінші қорымда саркофагтың жоғарғы беті теріден ойылып, қораз бейнесі нақышталса, екінші қорымдағы саркофагтың беті жүгірген бұғы бейнелері нақышталған.

Б.з.д. III ғасыр - б.з. III-IV ғасырлардағы үйсіндердің күнделікті тұрмыстарында пайдаланған ағаш ыдыстары Жетісудағы Ақтас-1 обасынан табылып отыр. Бізге жеткен ағаш бұйымдарынан тамақ ішетін ыдыстар, ағаштан (көбіне қайыңнан) ойып ұқсатылған тағандары бар шағын табақтар, текше тостағандар еді. Текше тостағандар екі түрлі: аласа (биіктігімен диаметрі бірдей) және биік болады. Тұтқалары ілмек тәрізді немесе шығыңқы етіліп, бүйірінің ортасына немесе ернеуіне биік болып бекітіледі. Текше тостағандардың тұтқалары бүйірінің тұсынан орын алған (2-кесте, к, л)

Б.з.д. II-ғасырларда өмір сүрген Қаңлы мемлекетінің байырғы территорияларында жүргізілген археологиялық қазба жұмыстары бүгінде бірнеше қоныстарды анықтап отыр. Соның ішінде ең жақсы зерттелгені Сырдарияның сол жақ жағалауына орналасқан Ақтөбе қонысы. Бұл қоныста сарайға

өліктер жерлеген кешен назар аударды. Қаңлылар да өлген адамды жерлеуде сақ-сарматтардай салт-дәстүрді ұстанған, өлген адамның қасына оның тіршілікте тұтынған бұйымдары, керек-жарақтары бірге көмілген. Археологтар осы қорымнан ағаштан ұқсатылған екі ыдыс, қорамсап, садаққа арнап ағаш қабығынан жасалған қап, сүйекпен әренген ағаш садақтар тапқан.

Ағаш оюдың бірыңғай үлгісі біздің заманымыздың I-IV ғасырларына жатқызылатын Ақтөбе қоны-сынан табылған ағаш табыттан да байқалды. Ұзындығы - 2,1 метр, ені - 60 см болатын қарапайым ағаш табыт төменгі Еділ бойында кездесетін сармат обасымен сарындас. Ағаш табыт төрт бағанды, жоғарғы және төменгі жақтаулары қосылған, аралары тігінен қойылған алты жалпақ тақтаймен бекітілген. Табыт-тың жоғарғы бөлігіндегі босағалары жеңіл шеңбер тәрізді етіп жай оймышпен бедерленген (3-сурет, ә) Аталған кезеңге қатысты ағаш табыттың тағы бір түрі Тарбағатайдың теріскейінен де табылды (3-сурет, б). Сонымен ағаш бұйымдарын оймыштаудың небір үлгілері осы сақ-скиф дәуірінде дүниеге келген. Күні бүгінге дейін сақталып, бізге жеткен жерлеу ғұрыптары үшін жасалған ою-өрнек пен оймыш түрлерінен ағаш оймыштаудың біршама дамығандығын көреміз.

Көшпелі халықтың "аң стилі" деп аталған өнері әлемдік мәдениет тарапынан жоғары бағаланды [8]. Аталған кезеңде ағаш бұйымдарындағы ою-өрнек түрлері мен оны өңдейтін құралдар да айтарлықтай жетіле түсті.

Қазақстанда археологиялық қазба жұмыстарына қарағанда ерте орта ғасырларда ағаш оймыштау өнері айтарлықтай дами түсті. Әсіресе, сарайларды, монументті құрылыстарды бедерлеу, безендіруде ағаш оймыштау кеңінен қолданылды. Ағаш бұйымдарын өрнектеу үлгілері қазіргі Оңтүстік Қазақстан облысы Отырар алқабындағы Құйрықтөбеден (VIII-IX ғғ.) табылған сарайдың салтанат залынан ұшырасты. Өлшемі 10,5 x 15 метрлік салтанат залының қабырғалары оюлармен және тақтайлар бетіне ойып түсірілген тәтілермен әшекейленген. Мұндай өрнекті тақтайлардың камал өртенген кезде күйіп, қазба кезінде табылғандары да осындай күйде. Тақтай беттерінде аймақ иелерінің тіршілік-тынысы және құдайлардың бейнелері суреттеліп, сюжетті композиция құрастырылған. Бір тоқталатын жайт басты адам тұлғалары қалыптан өзгертіліп, пропорциялары дұрыс сақталмай, басы тым үлкен етіп бейнеленген. Бетіне адамдардың бедерлі суреттері бейнеленген көлемі 25-35 см. жақсы сақталған тақтай назар аударар-лық. Арқаға кіре берісте еркек пен әйел бейнеленген. Әйелдің беті жалпақ, дөңгелек жүзді, тайпақ мұрын-ды, көзі бадам тәрізді. Басында қалпақша, маңдайында тәж тәрізді әшекей. еркектің пішіні көмескі сақталған. Ол басына кептелетін жиегі бар қалпақ, үстіне желбегей шапан киген. Еркек оң қолымен әйелді құшақтап тұр, қолы әйелдің иығында жатыр, алақанын жоғары көтерген де сол қолы әйелдің беті деңгейінде. Зерттеушілердің пікірінше, тақтайда «құда түсу көрінісі» бейнеленген.

Келесі бір тақтайда айдар бейнесінен жасалған тақта отырған құдайлар, енді бірінде садақшылар бейнелері қоршауындағы камал, қабырғаларда төрт қолды құдай әйел бейнеленген. Қабырғаның жоғарғы бөлігінде өрнекті жолақтың сақталып, тазартылған тайтайларына көркем ойлы идеялық сюжет желісін-дегі құдайлар мен тіршілік қаракеттер көрініс бейнеленген. Тақтайлардың бірінде 22 x 25 см. аң бейнелі тақта отырған қос құдай жұбы суреттелген. Еркек құдай басына тарам тісті тәжі киіп, бастарын бір – біріне бұрып жатқан қанатты қос түйе түріндегі тақ үстінде отыр. Құдай кеуде тұсына кесе ұстаған, оң қолы ұшына иілген ұшайрығында бар асатяқ.

Ал, кілеммен жабылған аң бейнелі тақтың алдында тізелерін бүгіп тұрған екі адам бейнеленген көрініс осы өрнекті тақтайдың астыңғы бөлігі болса керек. Құдай сол жақ қолына тостаған әлде жиегі кертпешті құрбандық кесесін ұстапты. Әйел құдай мүйіздері артына доғалана иіліп жатқан екі қой кейпін-дегі тақта отыр. Әйел құдайдың басында ортасы гүлденіп байланып, маңдайына түсірілген жемелек, оның екі ұшы иректеле желбіреп тұр. Шынтағы сәл бүгілген оң қолында үшбұрышты бір зат бар.

Тақтайға бедерленген негізгі тұлғалар аумақты биік оймышпен орындалған. Ал аласа бедерде үстіне киген сыртқы шапаны, басына тартқан жемелегі оймышталған. Әйел мен еркектің бет пішіні, көзі ұялары тереңдеу ойылған. Осындағы тақталар, бөренелер, үйдің төбесіне салынған ағаштар, крестер (айқыш), торлар, дөңгеленген жүрек тәрізді жапырақшалар көктеп келе жатқан өсімдіктер түстерімен өрнектеу арқылы бедерленген. Тақтадағы оймыштардан әртүрлі хайуандардың, грифондардың бейнесін аңғаруға болады. Мәселен, құдайлар отырған тақтың аяқтары таутеке бейнесінде аумақты оймышпен орындалған, ал түйе түрінде оймышталған таққа еркек құдай жайғасқан. Тақталарда негізінен зооморфтық хайуанттар бейнеленген. Жоғарыдағы тақтайларда топтасқан адамдардың кескіндері де бедерленіп, ақсүйек адамдар көрінісі берілген. Аталған тақталарда сондай-ақ киген киімдері (шапан, тік жағалы жейдесі) де гүл жапырақтар түрінде

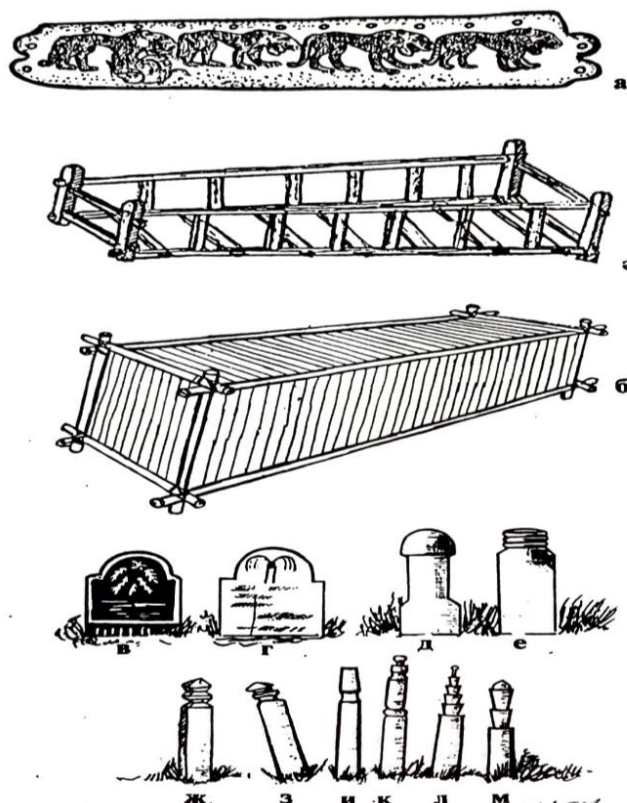
өрнектеледі. Бұл кезеңдегі ағаш шеберлердің сарай залдарын үлкен талғампаздықпен бейнелей білуі олардың көркемдік дейгейінің өскендігін көрсетеді. Біздіңше, мұны орындау ағаш оймыштау құралдары (үскі, қырғыш және т.б.) жетілуінің арқасында мүмкін болса керек. Сонымен біз тоқталған бедерлі ағаш тақталардағы сюжеттер жергілікті тұрғындардың діни наным – сенімдері жөнінде өте бай мәліметтер береді. Мұнда жергілікті нанымдармен қатар, ақсүйек алпауыттар ортасында соғдылардың жеке басқа табынушылық үрдіс – салты да кең тараған.

Қарахан дәуірінде (X-XII ғғ.) сәулетшіліктің дамуына байланысты қолөнер де өрістей дами түсті. Қалаларда қолөнердің сан алуан түрлері мен салалары жанданып, тұрмыстық бұйымдармен қатар монументальды сәндеу өнері қарқын алды. Үй тұрмысында пайдаланатын бұйымдарды өрнектеу кеңінен дәстүрге айнала бастады. Осы кезеңдегі бедерлеп жапсыру өнері ою-өрнекте де кеңінен қолданыс тапты.

Мәселен, XI-XII ғасырларда Айша-Бибі, Қарақан мазарының құрылыстарына қайып өрнектелген плиткалар жапсырылған. Күнделікті тұрмысқа қолданылған ыдыс-аяқ, жиһаздарды әшекейлеу жартылай көшпелі және отырықшы халықтар арасында кеңінен тарады. Орта ғасырлық Қазақстанның көшпелі тұрғындары ат әбзелдерін, белбеуді және басқа да бұйымдарды жануарлардың дене мүшелерінің стилизация (бұрмалау) әдістерін кеңінен қолданаған, осы әдіске ағаш шеберлер қатты көңіл бөлген болатын, ислам дінінің таралуымен шеберлер бұрмалау (стилизация) әдісін аса талғаммен әсемдей білді. Орта ғасырлық қыпшақ (XI-XIII ғғ.) мемлекетінде де ағаш оймыштау өнерінің қайталанбас туындылары пайда болды.

Осы кезеңде Қазақстандағы ағаш оймыштауың өте сирек кездесетін түрінің бірі «құлпыағаш». Құлпыағаш қайтқан адамның басына белгі ретінде қойылатын ескерткіштің түрі болып табылады. Бұл жөнінде С.Әжіғалидың ғылыми еңбектерінде кеңінен тарқатылған. Әдетте құлпыағаштың бас жағы сүйірленіп ұшталып келеді, түрлі ою-өрнектермен және қайтқан адамның есімі, тегі, руы, уақыты, белгі қойған ұрпақтарының аты-жөндері жазылады. Құлпыағаш алғаш ерте орта ғасырлық мемлекеттер оғыз-дар мен қыпшақтар арасында кеңінен ұшырасқан. Ерте түрік және массагет дәстүрлерін бойларына сіңірген Батыс Қазақстандағы оғыз-қыпшақтардың жерлеу және құрбандық шалуында (жауынгерлердің құрбандыққа шалынар жылқыны байлар бағаны ретінде) құлпыағаштарды орнатуы кең сипатталады. Оғыз-дар өздерінің жерлеу ғұрыптарында жылқының терісі, басы мен сирақтарын құлпыағаштарға керіп іліп қоятын болған [9]. Кезінде XII-XIII ғасырларда Батыс Еуропаға дейін таралған қыпшақтардың Венгрия-дағы үрім-бұтақтары арасында осы үрдіс кейінге дейін сақталған (З - кесте, в,г,д,е). Венгриялық қыпшақтар құлпыағаштардың бетіне түрлі ою-өрнектер бедерлеген. Шеберлер өсімдіктер мен бәйтеректің әлемдік абстрактіленген сұлбасын бейнелеуге аса басым көңіл бөлген [10]. Бейіт басындағы ат байлайтын баған-дар кейінгі кездері Қазақстанның кейбір аймақтарында да белгілі болып отыр (З-сурет, ж,з,и,к,л,м). Зерттеуші С.Сорокин осындай бір ат байлағышты жоғары Бұқтырмадан кездестіріп оны шамамен XIX ғасырдың жәдігері деген тұжырым жасаған [11].

Ат байлайтын бағандардың тек қазақтарға ғана емес, басқа да түркі халықтары: түркмен, түрік, әзірбайжан аралдарында да кеңінен таралғанын зерттеуші З.П. Соколова өз зерттеу еңбектерінде нақты деректермен айғақтайды [12]. Ат байлайтын баған жерлеу ғұрыпда ғана емес, көшпелі қазақтың салтында да кең қолданыс тапқан. Мәселен, әрбір киіз үйдің жанында ағаштан оймышталған ат байлайтын бағандар болған. Мұндай бағандар бас жағы кертіліп, ұшы бұрышталып, шабылып жасалған. Оны қазақтар “мама ағаш” деп атайды.



3-сурет. а-ағаш табыт, 2- Баишадар қорымы, 2-ағаш табыт, Шардара су қоймасы, Ақтөбе қонысы; ә-ағаш табыт, Тарбағатай; в,г,д, е-құлты ағаштар, Батыс Еуропа, Венгрия территориясында; ж,з-бейіт басындағы ат байлайтын бағандар, Шығыс Қазақстан; и,к-бейіт басындағы ат байлайтын бағандар, якуттар; л-бейіт басында ат байлайтын бағандар, хакастар; м-бейіт басындағы ат байлайтын бағандар, алтайлықтар.

Мәселен, Әл-Якуби (XI ғ.) түріктердің киізбен жабылған қабырғалы шатырлары туралы таңдана жазған, ал ибн Фадлан X ғ. қазіргі Батыс Қазақстан аумағынан (Жем өзені) өтіп бара жатып түріктерден көрген күмбез тәрізді киіз үйлер туралы айтады. “Худуд әл-аламның” (X ғ.) беймәлім авторы Ертіс бойын мекендеген кимектер туралы “Адамдар жазда да, қыста да киіз үйлерде тұрады, жайылым мен су іздеп көшіп жүреді”, - деп атап өткен [13]. Қазақтардағы “дөңгелекті үй”, “үйлі арба” жөнінде өз еңбектерінде қалдырған [14].

Алтын Орда дәуірінде қазіргі Қазақстан жерінде мекендеген елдің үйлі арбасы туралы ибн Баттута былайша суреттейді: “Дөңгелекті құрылығыны” олар арба деп атайды. Арбаның үстіне тұрғызылатыны бір-біріне қайыспен буған, ағаштан құрастырылған күмбез сияқты қаңқа. Орта ғасырда ағаш оймыштау өнері ілгері дами түсті. Бұрынғы қолданылып жүрген оймыштау түрлері сақталып, жаңа тәсілдері пайда бола бастады. Бұл кезеңде жоғарыда айтылғандай, ағаш сүйектерімен қоса ыдыс-аяқ түрлері де ою-өрнек-терде жаңара түсті. Халықтың біраз бөлігінің отырықшылыққа көшуіне байланысты тұрмыста қолданылып жүрген ағаш бұйымдары іріленіп, сыртқы пішіндері де түрлене түсті. Ағаш бұйымдарға ойымшталған ою-өрнектер, түрлі тастар, алтын, күміс, мыс шегелер, металл пластинкалар орнату кейінгі ғасырларда да кең өріс алды. Күнделікті тұрмыста пайдаланылып жүрген ағаш бұйымдары жаңа түрге ие болып, сыртқы пішіндері де түрлене түсті. Сол кездегі ірі құрылыстар мен мешіттердің кіре беріс есіктері асыл ағаштан жасалу белең ала бастады, ою-өрнектермен безендірілген. Орта ғасырдағы осындай құрылыстың біріне XIV ғасырда бой көтерген Хожа Ахмет Яссауи кесенесін жатқызуға болады [15]. Кесененің кіре беріс және көрхана есіктері мен оның ағаш тұтқалары оймыштаудың сол кездегі зооморфтық және өсімдік тектес ою-өрнектермен ойымшталып, тұтас аяқталған композиция құрайды

Деректер бойынша кесенені тұрғызуға қажетті кірпіштер танау Саураннан, ағаштар Сыр бойынан әзірленген. Аталмыш мавзолейдің көлемі 3,1 x 2,1 метр. Екі қақпалы есігі күні бүгінге дейін ешқандай өзгеріске ұшырамай сол күйі сақталған. Есіктің екі жағы барынша ойымшталып, түрлі-түсті ағаш түрлері-мен құрастырылған кесене есігі сүйек, күміс және алтынмен әшекейленген. Есік үш бөліктен тұрады. Жоғары және төменгі бөліктері тік бұрышты 37 см, ал қақ ортасында өлшемі 37 x 130 см. ұзынша бөлігі бар [16].

Осы ғасырға жататын ағаш оймыштаудың тағы бір қайталанбас үлгісі Отырардан 3 шақырым шығыста орналасқан Арыстанбаб мавзолейінде де сақталған. Бұйымдар осы күнге дейін Намазғоқтың төбесін ұстап тұрған қарағаштан жонып жасалған екі бөренеден тұрады. Бағаналар бір – біріне өте ұқсас. Бағандардың тұтас өлшемі 3,5 метрге тең. Бағаналардың жоғарғы басында төрт бұрышты, дөңгеленіп шабылған жапырақтардың ізі бар. Төменгі жақтарында төртбұрыштап ойылып жасалған белдеулер мен геометриялық денелерден өрілген бір-бірін қуалай көмкерілген ағаштары бар [17]. Біздің пайымдауымыз-ша, бұдан ағаш ұқсатудың айтарлықтай ілгері дамығанын және оған жергілікті отырықшы халықпен бірге Орта Азия шеберлерінің қол таңбалары байқалады. Шеберлердің есіктерді осылайша безендіре білуі олардың сол кездегі құрал-саймандарының жетіле түскендігін аңғартады. Әйтсе де осы кезеңдегі жойқын ұрыстар мен шапқыншылықтар ағаштан жасалған дүние мүліктің сақталуына мүмкіндік бермеді. Тек жекелеген ғимараттар, тіреулер мен бағандар бізге жетті.

Сонымен, аталған кезеңдегі ағаш оймыштарының бізге жеткен монументтік - сюжетті тақырып үлгі-лері әралуан. Негізінен әлеуметтік топтар, құдайлар қоршаған тіршілік бейнелері. Сарайлардағы көркем туындылар, ондағы кейіпкерлердің іс-қимылдары мен бет-бейнелерінің дәлме дәл берілуі, мавзолейлер-дегі бағандар мен есіктердің әсем безендірілуі шеберлердің биік талғамы мен ағаш оймыштаудың жетіс-тігі болып табылады. Аталған кезеңде ою-өрнектің зооморфтық, өсімдік тектес түрлі ағаш оймыштауда ерекше орын алды. Жалпы, осы аралықтағы ағаш оймыштау өнерінің дамуына “Ұлы Жібек жолы” керуенінің, яғни мәдениеттер тоғысының да белгілі бір деңгейде әсері мол болды.

Зерттеу нәтижесі: Ұсынылып отырған мақала авторы Қазақстан жеріндегі музей жәдігерлері мен экспедиция материалдар негізінде жазылған: **алғаш рет** қазақ халқының материалдық мәдениеті, сәулет өнері қарастырылады. Бұл мақалада Қазақстан тарихнамасындағы алғашқы зерттеу, мұнда төмендегі мәселелер қамтылған:

- археологиялық, этнографиялық, ескерткіштану, мәдениеттану, қол өнер, ою-өрнек, ағаш оймыш-тау, сәулет құрылыс тәсілдері ғылыми тұрғыдан сараланады;
- ағаштан ұқсатылған бұйымдардың кейбір мәнді функциональды қолданбалы және көркемдік стильдік сипаттамасын анықтауға мән берілген;
- қамтылып отырған кезеңдегі қазақ халқының ағаш ұқсатудағы көркемдік ерекшелігі талданып, қарастырылады;
- шеберлердің, ағаш ұсталардың құрал-саймандары туралы мәлімет беріледі;

Қорытынды. Қазақ халқының заттық мәдениеті, сәулет өнері және дәстүрлі ағаш оймыштау өнерін күнделікті тұрмыста қолданылған бұйымдарына қарай саралап, зерттеу тәжірибесі төмендегідей қоры-тындылар жасауымызға мүмкіндік берді.

Сыртқы тұрқы қарапайым болып келетін мұндай үйлерді өңдеуі де, оны ұқсату да, пайдаланған құрал-саймандары да тұрпайылау болған. Өз бастауын қола дәуірінен алатын киіз үйлер уақыт өте келе өңделіп, көркемделе түсті. Соған орай ұқсату әдіс-тәсілдері мен құрал-саймандары да жетіліпті.

Ағаш ұқсату кейінгі темір дәуірінде біршама жанданып, көсемдердің қыстайтын баспаналарын тұр-ғызуда, әсіресе тұрғын үйдің қабырғаларын киюластыруда шеберлер дәрекі оймыштар түсіріп, темір құрал-саймандармен (қырғыш, шот және т.б.) өңдей білді. Сол дәуірдегі осындай бір құрылыстың көрінісі Бесшатыр қорымынан табылды.

Темір дәуірдегі ағаш ұқсату жерлеу ғұрпына, ершілік өнерге де қатысты жетіле түскенін соңғы кезең-де табылған Берел қорымының ескерткіштері дәлелдей түсті.

Табылған заттық деректер осы кезеңнің өзінде-ақ ағаш өңдеуді, оймыштауды біршама меңгергенін айғақтайды. Ағаш ұқсатудың ілгері қадам басқанына орта ғасырда табылған бұйымдар куә.

Құйрықтөбедегі салтанат залындағы ағаш шекпелермен әсемдеудің үлгілері күні бүгінге дейін Ә.Х. Марғұлан атындағы археология институтында сақталған. Бөлме шекпелеріндегі небір оймыш түрлері ағаш ұқсатудағы шеберлердің әдіс-тәсілдері мен құрал-саймандарының әлдеқайда жетіле түскенін көрсетеді.

Бұл кезеңде алғаш ұқсатумен арнайы маманданған бесаспап шеберлер айналысып, олар өңдеудің белгілі бір саласына бейімделген. Шеберлер жасалатын ағаш бұйымдарының түрлеріне қарай ағаштарды таңдай білген. Мәселен, ыдыс-аяқ және шаруашылық бұйымдары үшін ағаштың қатты түрін таңдаса, ал үй бұйымдарының бетіне табиғи өрнегі әдемі түсетін жұмсақ ағаштардың түрлерін кеңінен пайдаланған. Олар бұйымдарға қажетті ағаш түрлерін дайындау процесінің технологиясын да жетік меңгерген. Алайда әр шебердің өзіндік ұқсату ерекшелігі болғандықтан, оны дайындауда да қалыпты әдіс-тәсілдерді қолданған.

Зерттеу жұмысындағы біз жинаған ғылыми материалдар мен иллюстративті фактілер, ғылыми тұжырымдар өз кезегінде этнографияның заттық мәдениет жөніндегі бөлімдеріне, тарих және басқа да ғылымдар үшін танымдық, ғылыми проблемаларды зерттеп, талдауға, сондай-ақ зерттеуші әріптестерге де қосымша дерек бола алады.

Біздің зерттеуіміз ағаш оймыштау өнерінің қазақ халқы тарихының жарқын беттері екенін көрсетті.

Пайдаланған әдебиеттер тізімі:

1. Марғұлан А.Х., Ақишев К.А., Кадырбаев М.К., Оразбаев А.М. Древняя культура Центрального Казахстана. – Алма-Ата: Наука 1966. – 436 с. (228-255).
2. Ақишев К.А., Кушаев Г.А. Древняя культура саков и усунейдолины реки Или. – Алма-Ата: Изд. АН КазССР, 1963. – 298 с. Силл. (35).
3. BEREL - Берел. Альбом. /Самашев З., Базарбаева Г., Сунгатай С., Жумабекова Г. Алматы: Комплекс, 2000. – 56 с. (20-30).
4. Г.Нұргалымова. Шығыс Қазақстанның көне тарихы мен мәдениеті. 2018. – 12 б.
5. Коробкова Г.Ф. Орудия труда и хозяйство неолитических племен Средней Азии. – Л.: Наука, 1961. – 216 с. с илл. (14)
6. Руденко С.И. Культура населения Центрального Алтая в скифское время. – Д.: АН СССР, 1960. – 360 с. (22-52).
7. Қазақстан тарихы. Бес томдық. – Алматы: Атамұра, 1996. 1 т. – 544 б. (226).
8. Максимова А.Г., Мерицев М.С., Вайнберг Б.И., Левина Л.М. Древности Чардары. (Археологические исследования в зоне Чардаринского водохранилища). – Алма-Ата: Наука, 1968. – 263 с. (72).
9. Руденко С.И. Культура населения Центрального Алтая в скифское время. – Д.: АН СССР, 1960. – 360 с. (22-52).
10. Грязнов М. Пазырыкский курган. – М.-Л.: АН СССР, 1937. – 44 с. (11-12).
11. Соколова З.П. Последа модной загадки //СЭ. 1986. № 4. – 136-145 с (137).
12. Кумекоев Б.Е. Государство кимаков IX-XI вв. по арабским источникам. – Алма-Ата: Наука, 1972. – 156 с. (104-105).
13. Плано Карпини и Гильомде Рубрук. Путешествия в восточные страны. – Алматы: Ғылым, 1993. – 228 с. (24).
14. Тизенгаузен В. Сборник материалов, относящихся к истории Золотой орды. Т.1. Извлечения из сочинений арабских. – СПб.: Издано на иждивение графа С.Г. Строганова, 1884. – 569 с. (281).
15. Туякбаева Б.Т. Эпиграфический декор архитектурного комплекса Ахмеда Ясави. – Алма-Ата: Өнер, 1989. – 176 с. (24).
16. Туякбаева Б.Т. Эпиграфический декор архитектурного комплекса Ахмеда Ясави. – Алма-Ата: Өнер, 1989. – 176 с. (24-35).
17. Воронина В.Л. Колонны из Отрара //Древности Казахстана. – Алма-Ата, 1975. – С. 70-74

References:

1. Margulan A.H., Akishev K.A., Kadyrbaev M.K., Orazbaev A.M. Drevnyaya kul'tura Central'nogo Kazakhstana [Ancient culture of Central Kazakhstan]. Alma-Ata: Nauka - Science 1966. – 436 p. (pp .228-255).
2. Akishev K.A., Kushaev G.A. Drevnyaya kul'tura sakov i usunej doliny reki Ili [The ancient culture of the Saks and Usuns of the Ili river valley]. Alma-Ata: AS KazSSR, 1963. – 298 p with illustrations (p. 35).
3. BEREL - Berel. Al'bom [BEREL. Berel. Sketchbook]. Samashev Z., Bazarbaeva G., Sungataj S., ZHumabekova G. Almaty: Kompleks – Complex, 2000. – p. 56 (pp. 20-30).
4. G.Nurgalymova. SHygys Қазақстанның көне тарихы мен мәдениеті [Ancient history and culture of Eastern Kazakhstan]. 2018. p. 12
5. Korobkova G.F. Orudiya truda i hozyajstvo neoliticheskikh plemen Srednej Azii [Tools of work and economy of Neolithic tribes of Central Asia]. L.: Nauka - Science, 1961. – p. 216 with illustrations. (p. 14)
6. Rudenko S.I. Kul'tura naseleniya Central'nogo Altaya v skifskoe vremya [Culture of the population of Central Altai in Scythian times.]. D.: AS USSR, 1960. –p. 360. (pp. 22-52).
7. Kazakstan tarihy. Bes tomдық [History of Kazakhstan. Five volumes]. Almaty: Atamura, 1996. Volume I. – p. 544. (p. 226).
8. Maksimova A.G., Mershchiev M.S., Vajnberg B.I., Levina L.M. Drevnosti CHardary. (Arheologicheskie issledovaniya v zone CHardarinskogo vodohranilishcha) [Antiquities of Chardara. (Archaeological research in the zone of the Chardara reservoir)]. Alma-Ata: Nauka - Science, 1968. – p. 263. (p. 72).
9. Rudenko S.I. Kul'tura naseleniya Central'nogo Altaya v skifskoe vremya [Culture of the population of Central Altai in Scythian times.]. D.: AS USSR, 1960. –p. 360. (pp. 22-52).10.
11. Gryaznov M. Pazyrykskij kurgan [Pazyryk barrow]. M.-JL: AS USSR, 1937. –p. 44 (pp. 11-12).
12. Sokolova Z.P. Po sledam odnoj zagadki [Following in the footsteps of a riddle]. SE. 1986. No 4. – pp. 136-145 (p. 137).

13. Kumekov B.E. *Gosudarstvo kimakov IX-XI vv. po arabskim istochnikam [The state of the Kimaks in the IX-XI centuries. according to Arabic sources]*. Alma-Ata: Nauka - Science, 1972. – p. 156 (pp. 104-105).
14. Tizengauzen V. *Sbornik materialov, odnosyashchihsy k istorii Zolotoj ordy. T.1. Izylecheniya iz sochinenij arabskih [Collection of materials relating to the history of the Golden Horde. T.1. Extracts from Arabic writings]*. SPb .: Izdano na izhdivenie grafa S.G. Stroganov - St. Petersburg: Published at the expense of Count S.G. Stroganov, 1884. - 569 s. (p. 281).
15. Tuyakbaeva B.T. *Epigraficheskiy dekor arhitekturnogo kompleksa Ahmeda YAsavi [Epigraphic decoration of the architectural complex of Ahmed Yasawi]*. Alma-Ata: Oner- Art, 1989. – p. 176. (p. 24).
16. Tuyakbaeva B.T. *Epigraficheskiy dekor arhitekturnogo kompleksa Ahmeda YAsavi [Epigraphic decoration of the architectural complex of Ahmed Yasawi]*. Alma-Ata: Oner - Art, 1989. – p. 176. (pp. 24-35).
17. Voronina V.L. *Kolonny iz Otrara [Columns from Otrar]*. *Drevnosti Kazahstana - Antiquities of Kazakhstan*. Alma-Ata, 1975. - pp. 70-74